



حالة العمالة والتشغيل في القطاعين العام والخاص لعام 2010

دائرة الإحصاءات العامة
مديرية الإحصاءات الاقتصادية/ ر. قسم إحصاءات العمل
محمد فايز الخريشه

تشرين أول 2011

تقديم

يسر دائرة الإحصاءات العامة أن تقدم التقرير التحليلي للعمالة في القطاعين العام والخاص المستند لنتائج مسحي الاستخدام والعمالة والبطالة المختلفين في المنهجية لعامي 2009 و2010، وتبرز أهمية هذا التقرير من مجموعة المؤشرات التي يوفرها على شكل أرقام ونسب مئوية للعاملين وتعويضاتهم وإبراز خصائصهم التعليمية والنشاط الاقتصادي والفئات العمرية والحالة العملية والمهنة ومستوى الرواتب والأجور النقدية المدفوعة، وحجم التوظيف في القطاعين العام والخاص والتي تساعد راسمي السياسات وصانعي القرار والباحثين والمهتمين في سوق العمل.

ويتضمن التقرير منهجية المسح والنتائج التحليلية لحجم العمالة من المسح بالإضافة إلى الجداول التفصيلية للنتائج ذات العلاقة بالموضوعات التي غطاها كلا المسحين.

وتجدر الإشارة إلى أن مسح الاستخدام يعتمد على إطار المنشآت الاقتصادية ويستثني العاملين في القطاع الزراعي، والقوات المسلحة الأردنية والأجهزة الأمنية والدفاع المدني، والعاملين في القطاع غير المنظم. أما مسح العمالة والبطالة، فيعتمد على إطار الأسر ولا يشمل العاملين غير الأردنيين.

القائم بأعمال المدير العام

سعيد الشريف

الملخص التنفيذي

- وفقاً لبيانات مسح العمالة والبطالة الذي نفذته دائرة الإحصاءات العامة وتقديراتها، بلغ عدد المشتغلين الأردنيين 1235948 عاملاً، وعدد المتعطلين الأردنيين 176189 متعطلاً، أي أن مجموع قوة العمل من السكان الأردنيين ممن أعمارهم 15 سنة فأكثر قد بلغ 1412137 فرداً في عام 2010. وتشير بيانات مسح الاستخدام بأن عدد العاملين غير الأردنيين (العمالة الوافدة) في منشآت القطاعين العام والخاص باستثناء العاملين في القطاع الزراعي والعاملين في القوات المسلحة والأجهزة الأمنية والدفاع المدني والعاملين في القطاع غير المنظم قد بلغ 126369 عاملاً وافداً في عام 2009. في حين بلغ عدد العمالة الوافدة المرخصة حسب بيانات وزارة العمل حوالي 300000 ألف عامل وافد في عام 2010.
- تشير بيانات مسح العمالة والبطالة بأن تركز معظم العمالة الأردنية في محافظة العاصمة بنسبة بلغت 39.9% من إجمالي المشتغلين. وفي المقابل سجلت نسبة المشتغلين الذكور في العاصمة 39.4% من إجمالي المشتغلين الذكور وبلغت نسبة المشتغلين الإناث 42.6% من إجمالي المشتغلين الإناث.
- أشارت نتائج مسح الاستخدام لعام 2009 والذي يغطي المنشآت الاقتصادية في القطاعين العام والخاص فقط باستثناء العاملين في القطاع الزراعي والعاملين في القوات المسلحة والأجهزة الأمنية والدفاع المدني والعاملين في القطاع غير المنظم، أن مشاركة المرأة قد بلغت 22.8% من إجمالي العاملين في منشآت القطاعين العام والخاص، و34.7% من إجمالي العاملين في منشآت القطاع العام، و17.4% من إجمالي العاملين في منشآت القطاع الخاص.
- بينت نتائج مسح العمالة والبطالة بأن معدل المشاركة الاقتصادية الخام أي قوة العمل منسوبة إلى مجموع السكان لا يزال متدنياً، حيث بلغ حوالي 25.1% في عام 2010 مقابل 25.4% في عام 2009. وبلغ معدل المشاركة الاقتصادية المنقح في سوق العمل أي قوة العمل منسوبة إلى السكان ممن أعمارهم 15 سنة فأكثر حوالي 63.5% للذكور مقابل 14.7% للإناث في عام 2010 مقارنة مع ما نسبته 64.8% للذكور مقابل 14.9% للإناث في عام 2009. وبلغت النسبة لكلا الجنسين 39.5% في عام 2010 مقابل 40.1% في عام 2009.

- بينت نتائج مسح الاستخدام بأن معظم العاملين في منشآت القطاعين العام والخاص مستخدمون بأجر، ويشكلوا 84.6% في عام 2009 مقابل 84% في عام 2008. وقد شكل الذكور العاملين بأجر ما نسبته 74.2%، في حين شكلت الإناث 25.8% من إجمالي العاملين بأجر في عام 2009.

- يتركز الذكور في منشآت القطاع العام في أنشطة اقتصادية محددة، حيث يعمل 72.3% منهم في قطاع الإدارة العامة والضمان الاجتماعي الإجباري وقطاع التعليم. ويتركز ما نسبته 94.8% من الإناث في القطاع العام في أنشطة اقتصادية محددة مثل "التعليم"، و"الإدارة العامة والضمان الاجتماعي"، و"الصحة" في عام 2009. أما في منشآت القطاع الخاص، فيتركز 35.6% من العاملين الذكور في نشاط "تجارة الجملة والتجزئة وإصلاح المركبات ذات المحركات والدراجات النارية وإصلاح السلع الشخصية والمزلية". أما الإناث، فيتركزن في أنشطة اقتصادية محددة "كالصناعات التحويلية" و"التعليم" و"الصحة" و"تجارة الجملة والتجزئة وإصلاح المركبات ذات المحركات والدراجات النارية وإصلاح السلع الشخصية والمزلية" بنسب بلغت 28.8%، 23.7%، 10.7%، 10.6% على التوالي من مجموع العاملات في منشآت القطاع الخاص في عام 2009.

- تشير نتائج مسح الاستخدام إلى تركيز الذكور في بعض المهن مثل "المتخصصون" و"المهنة الأولية" و"الفنيون والمتخصصون المساعدون" و"الكتابة" بنسبة 33.3%، 16.7%، 12.8%، 12.3% على التوالي من إجمالي العاملين الذكور في القطاع العام. وتتركز الإناث في مهن معينة مثل "المتخصصون" و"الفنيون والمتخصصون المساعدون" بنسبة 75.0% من إجمالي العاملات الإناث في القطاع العام. ويتركز الذكور في القطاع الخاص في مهن معينة بنسب أعلى من العاملات الإناث مثل مهن "العاملون في الخدمات والباعة في المحلات" بنسبة 27.7% مقابل 13.9% للإناث، و"العاملون في الحرف وما إليها من مهن" بنسبة 20.4%، و"المهنة الأولية" بنسبة 11.8%. في حين تتركز الإناث بنسب أعلى من الذكور في مهن "المتخصصون" بنسبة 31.6%، و"مشغلو الآلات ومجموعها" بنسبة 17.9%، و"الفنيون والمتخصصون المساعدون" بنسبة 13.0% و"الكتابة" بنسبة 9.6% من إجمالي العاملات الإناث في القطاع الخاص في عام 2009.

- بلغت نسبة العاملين بأجر في منشآت القطاعين العام والخاص من حملة المؤهلات ما دون الثانوي 39.8% في عام 2009 مقابل 38.7% في عام 2008، بينما بلغت نسبة العاملين من حملة البكالوريوس فأعلى 28.9% في عام 2009 مقابل 28.6% في عام 2008. وتجدر الإشارة

بأن أعلى نسبة عمالة كانت في المستوى التعليمي الأقل من الثانوية العامة في منشآت القطاعين العام والخاص و60.3% من الإناث العاملات في القطاع العام يحملن مستوى "بكالوريوس فأعلى". وتشير بيانات المسوح الأسرية (مسح العمالة والبطالة) بأن 64% من إجمالي المشتغلين من حملة المؤهل التعليمي الثانوي فما دون في عام 2010 وأن 71.4% من إجمالي المشتغلين الذكور من حملة مؤهل الثانوية فما دون مقارنة مع ما نسبته 26.3% بين الإناث. وشكل حملة المؤهل التعليمي البكالوريوس فأعلى 25.2% من إجمالي المشتغلين في سوق العمل في عام 2010.

- أظهرت نتائج مسح الإستخدام بأن متوسط الأجر الشهري للعاملين الذكور ممن يحملون بكالوريوس فأعلى في منشآت القطاع الخاص أعلى من متوسط الأجر الشهري لنفس المستوى التعليمي في منشآت القطاع العام. في حين أن متوسط الأجر الشهري للذكور والإناث من حملة المؤهلات أقل من ثانوي أو دبلوم في منشآت القطاع العام أعلى من متوسط الأجر الشهري للعاملين من حملة نفس المؤهلات في منشآت القطاع الخاص في عام 2009.
- بلغ متوسط الأجر الشهري للذكور لجميع المهن الرئيسية في منشآت القطاع العام 434 دينار مقارنة مع 352 دينار في منشآت القطاع الخاص. أما متوسط الأجر الشهري لجميع المهن الرئيسية للإناث في القطاع العام، فقد بلغ 371 دينار مقارنة مع 283 دينار في منشآت القطاع الخاص في عام 2009.
- أظهرت نتائج مسح العمالة والبطالة في عام 2010 بأن نسبة العاملين الذين يتقاضون أجوراً شهرية أقل من 200 دينار قد بلغت 19% من إجمالي العاملين، وأكثر من 60% من العاملين كانت أجورهم الشهرية أقل من 300 دينار.
- تعمل النسبة الأكبر من العاملين غير الأردنيين (45.2%) في منشآت القطاعين العام والخاص في قطاع "الصناعات التحويلية"، ويشكل العمال المصريون 63.7% من إجمالي عدد العاملين غير الأردنيين.

1 تقديم
2 الملخص التنفيذي
5 المحتويات
6 قائمة الجداول
8 قائمة الأشكال
9 1. خلفية عامة
10 1.1 مقدمة
12 2. النتائج الرئيسية
13 1.2 العاملون في القطاعات المؤسسية
15 2.2 العاملون في القطاعات المؤسسية والنشاط الاقتصادي
19 3.2 العاملون في القطاعات المؤسسية والمجموعات الرئيسية للمهن
22 4.2 العاملون بأجر في القطاعات المؤسسية والمستوى التعليمي
25 5.2 العاملون بأجر في القطاعات المؤسسية ومتوسط الأجر الشهري
28 6.2 العاملون في القطاعات المؤسسية حسب الجنسية والمستوى التعليمي والنشاط الاقتصادي
31 3. تقديرات عدد العاملين حسب مسح العمالة والبطالة
32 1.3 العاملون حسب الحالة العملية والمهن والنشاط الاقتصادي والمستوى التعليمي والفئات العمرية
38 4. الملاحق: الجداول التفصيلية
39 1.4 الجداول التفصيلية حسب مسح الاستخدام
56 2.4 الجداول التفصيلية حسب مسح العمالة والبطالة

رقم الجدول	قائمة الجداول	الصفحة
1.1.4	التوزيع النسبي للعاملين في منشآت القطاع العام والخاص حسب النشاط الاقتصادي والجنس للسنوات 2009-2006.	39
2.1.4	التوزيع النسبي للعاملين في منشآت القطاع العام حسب النشاط الاقتصادي والجنس للسنوات 2009-2006.	40
3.1.4	التوزيع النسبي للعاملين في منشآت القطاع الخاص حسب النشاط الاقتصادي والجنس للسنوات 2009-2006.	41
4.1.4	التوزيع النسبي للعاملين في منشآت القطاع العام حسب المجموعات الرئيسية للمهن والجنس للسنوات 2009-2006.	42
5.1.4	التوزيع النسبي للعاملين في منشآت القطاع الخاص حسب المجموعات الرئيسية للمهن والجنس للسنوات 2009-2006.	42
6.1.4	التوزيع النسبي للعاملين الذكور بأجر في منشآت القطاع العام والخاص حسب المجموعات الرئيسية للمهن والمستوى التعليمي في عام 2009.	43
7.1.4	التوزيع النسبي للعاملات الإناث بأجر في منشآت القطاع العام والخاص حسب المجموعات الرئيسية للمهن والمستوى التعليمي في عام 2009.	43
8.1.4	التوزيع النسبي للعاملين بأجر في منشآت القطاع العام والخاص حسب المجموعات الرئيسية للمهن والمستوى التعليمي في عام 2009.	44
9.1.4	التوزيع النسبي للعاملين الذكور بأجر في منشآت القطاع العام حسب المجموعات الرئيسية للمهن والمستوى التعليمي في عام 2009.	44
10.1.4	التوزيع النسبي للعاملات الإناث بأجر في منشآت القطاع العام حسب المجموعات الرئيسية للمهن والمستوى التعليمي في عام 2009.	45
11.1.4	التوزيع النسبي للعاملين بأجر في منشآت القطاع العام حسب المجموعات الرئيسية للمهن والمستوى التعليمي في عام 2009.	45
12.1.4	التوزيع النسبي للعاملين الذكور بأجر في منشآت القطاع الخاص حسب المجموعات الرئيسية للمهن والمستوى التعليمي في عام 2009.	46
13.1.4	التوزيع النسبي للعاملات الإناث بأجر في منشآت القطاع الخاص حسب المجموعات الرئيسية للمهن والمستوى التعليمي في عام 2009.	46
14.1.4	التوزيع النسبي للعاملين بأجر في منشآت القطاع الخاص حسب المجموعات الرئيسية للمهن والمستوى التعليمي في عام 2009.	47
15.1.4	التوزيع النسبي للعاملين بأجر في منشآت القطاع العام والخاص حسب المستوى التعليمي والجنسية في عام 2009.	47
16.1.4	التوزيع النسبي للعاملين بأجر في منشآت القطاع العام حسب المستوى التعليمي والجنسية في عام 2009.	48
17.1.4	التوزيع النسبي للعاملين بأجر في منشآت القطاع الخاص حسب المستوى التعليمي والجنسية في عام 2009.	48

49	التوزيع النسبي للعاملين بأجر في منشآت القطاع العام حسب المستوى التعليمي والجنس للسنوات 2006-2009.	18.1.4
49	التوزيع النسبي للعاملين بأجر في منشآت القطاع الخاص حسب المستوى التعليمي والجنس للسنوات 2006-2009.	19.1.4
	التوزيع النسبي للعاملين بأجر ومتوسط الأجر الشهري (بالدينار) في منشآت القطاع العام حسب المستوى التعليمي والجنس في عام 2009.	20.1.4
50		
	التوزيع النسبي للعاملين بأجر ومتوسط الأجر الشهري (بالدينار) في منشآت القطاع الخاص حسب المستوى التعليمي والجنس في عام 2009.	21.1.4
50		
51	التوزيع النسبي للعاملين في منشآت القطاعين العام والخاص حسب النشاط الاقتصادي والجنسية في عام 2009.	22.1.4
52	التوزيع النسبي للعاملين في منشآت القطاع العام حسب النشاط الاقتصادي والجنسية في عام 2009.	23.1.4
53	التوزيع النسبي للعاملين في منشآت القطاع الخاص حسب النشاط الاقتصادي والجنسية في عام 2009.	24.1.4
54	التوزيع النسبي للعاملين بأجر في القطاعين العام والخاص حسب المستوى التعليمي للسنوات 2005-2009.	25.1.4
54	التوزيع النسبي للعاملين بأجر في القطاع العام حسب المستوى التعليمي والجنس للسنوات 2006-2009.	26.1.4
55	التوزيع النسبي للعاملين بأجر في القطاع الخاص حسب المستوى التعليمي والجنس للسنوات 2006-2009.	27.1.4
55	العاملون في منشآت القطاعين العام والخاص حسب الجنسية للسنوات 2005-2009.	28.1.4
56	التوزيع النسبي للعاملين الأردنيين من أعمارهم 15 سنة فأكثر حسب القطاع والجنس للسنوات 2006-2010.	1.2.4
56	التوزيع النسبي للعاملين الأردنيين من أعمارهم 15 سنة فأكثر حسب الفئة العمرية والجنس للسنوات 2006-2010.	2.2.4
	التوزيع النسبي للعاملين الأردنيين من أعمارهم 15 سنة فأكثر حسب متوسط الأجر والجنس في عامي 2009 و2010	3.2.4
56		
57	التوزيع النسبي للعاملين الأردنيين من أعمارهم 15 سنة فأكثر حسب النشاط الاقتصادي والجنس في عامي 2010 و2009	4.2.4
58	عدد العاملين الأردنيين من أعمارهم 15 سنة فأكثر حسب القطاع والجنس في عامي 2009 و2010.	5.2.4
58	عدد العاملين الأردنيين من أعمارهم 15 سنة فأكثر حسب الحالة العملية والجنس في عامي 2009 و2010.	6.2.4
58	عدد العاملين الأردنيين من أعمارهم 15 سنة فأكثر حسب الفئة العمرية والجنس في عامي 2009 و2010.	7.2.4
59	عدد العاملين الأردنيين من أعمارهم 15 سنة فأكثر حسب المستوى التعليمي والجنس في عامي 2009 و2010.	8.2.4
59	عدد العاملين الأردنيين من أعمارهم 15 سنة فأكثر حسب مجموعة المهن الرئيسية والجنس في عامي 2009 و2010	9.2.4
	عدد العاملين الأردنيين من أعمارهم 15 سنة فأكثر حسب متوسط الأجر (بالدينار) والجنس في عامي 2009 و2010.	10.2.4
60		
60	عدد العاملين الأردنيين من أعمارهم 15 سنة فأكثر حسب المحافظة والجنس في عامي 2009 و2010	11.2.4
61	عدد العاملين الأردنيين من أعمارهم 15 سنة فأكثر حسب النشاط الاقتصادي والجنس في عام 2010.	12.2.4

13	1	التوزيع النسبي للعاملين في القطاعات المؤسسية حسب الجنس في عام 2009.
15	2	التوزيع النسبي للعاملين بأجر وبدون أجر حسب القطاعات المؤسسية في عام 2009.
16	3	التوزيع النسبي للعاملين في منشآت القطاعين العام والخاص حسب النشاط الاقتصادي والجنس في عام 2009.
17	4	التوزيع النسبي للعاملين في منشآت القطاع العام حسب النشاط الاقتصادي والجنس في عام 2009.
19	5	التوزيع النسبي للعاملين في منشآت القطاع الخاص حسب النشاط الاقتصادي والجنس في عام 2009.
20	6	التوزيع النسبي للعاملين في منشآت القطاعين العام والخاص حسب المجموعات الرئيسية للمهن والجنس في عام 2009.
21	7	التوزيع النسبي للعاملين في منشآت القطاع العام حسب المجموعات الرئيسية للمهن والجنس في عام 2009.
21	8	التوزيع النسبي للعاملين في منشآت القطاع الخاص حسب المجموعات الرئيسية للمهن والجنس في عام 2009.
22	9	التوزيع النسبي للعاملين بأجر في منشآت القطاعين العام والخاص حسب المستوى التعليمي والجنس في عام 2009.
23	10	التوزيع النسبي للعاملين بأجر في منشآت القطاع العام حسب المستوى التعليمي والجنس في عام 2009.
24	11	التوزيع النسبي للعاملين بأجر في منشآت القطاع الخاص حسب المستوى التعليمي والجنس في عام 2009.
25	12	متوسط الأجر الشهري للعاملين في القطاعين العام والخاص حسب المستوى التعليمي والجنس في عام 2009.
26	13	متوسط الأجر الشهري للعاملين في منشآت القطاع العام حسب المهنة والجنس في عام 2009.
27	14	متوسط الأجر الشهري للعاملين في منشآت القطاع الخاص حسب المهنة والجنس في عام 2009.
28	15	التوزيع النسبي للعاملين في منشآت القطاعين العام والخاص حسب الجنسية في عام 2009.
29	16	التوزيع النسبي للعاملين غير الأردنيين في منشآت القطاعين العام والخاص حسب الجنسية في عام 2009.
29	17	التوزيع النسبي للعاملين غير الأردنيين في منشآت القطاعين العام والخاص حسب المستوى التعليمي في عام 2009.
30	18	التوزيع النسبي للعاملين غير الأردنيين في منشآت القطاعين العام والخاص حسب النشاط الاقتصادي في عام 2009.
32	19	التوزيع النسبي للعاملين من أعمارهم 15 سنة فأكثر حسب الحالة العملية والجنس في عام 2010.
33	20	التوزيع النسبي للعاملين من أعمارهم 15 سنة فأكثر حسب المهنة والجنس في عام 2010.
34	21	التوزيع النسبي للعاملين الذكور من أعمارهم 15 سنة فأكثر حسب المستوى التعليمي، في عام 2010.
35	22	التوزيع النسبي للعاملات من أعمارهن 15 سنة فأكثر حسب المستوى التعليمي في عام 2010.
36	23	التوزيع النسبي للعاملين الذكور من أعمارهم 15 سنة فأكثر حسب المحافظة في عام 2010.
37	24	معدل المشاركة الاقتصادية الخام والمنقح حسب الجنس في عام 2010.

1. خلفية عامة

تنفذ دائرة الإحصاءات العامة مسحين مختلفين لقياس حجم العمالة وهما مسح الاستخدام ومسح العمالة والبطالة. ويعتبر مسح الاستخدام من المسوح الاقتصادية الهامة للإقتصاد الوطني، وتبرز أهمية هذا المسح من البيانات التي يوفرها حول المنشآت الاقتصادية، وأعداد العاملين وتعويضاتهم وخصائصهم كالتخصصات التعليمية ومستويات الرواتب والأجور النقدية المدفوعة لمجموعات المهن، ومتوسط ساعات العمل مدفوعة الأجر للعامل وحجم التوظيف في القطاعين العام والخاص. وغطى مسح الاستخدام وتعويضات العاملين لعام 2009 عينة شاملة تمثل جميع منشآت القطاع العام وكان عددها 266 منشأة، والمنشآت الكبيرة العاملة في منشآت القطاع الخاص لمختلف الأنشطة الاقتصادية التي يبلغ عدد العاملين فيها خمسون عاملاً فأكثر، وعينة ممثلة لمنشآت القطاع الخاص التي يقل عدد العاملين فيها عن خمسين عاملاً. وبلغ الحجم الكلي للعينة الشاملة والعينة الممثلة عن القطاع الخاص 6687 منشأة باستثناء قطاع الزراعة والمنشآت الأمنية والعسكرية والقطاع غير المنظم. وقد تم جمع واستيفاء البيانات من قبل الباحثين الإحصائيين في الدائرة بأسلوب المقابلة الشخصية عن شهر تشرين أول، حيث يعتبر شهر الإسناد الزمني للمسح.

وتجدر الإشارة بأن هناك اختلافات في أعداد العاملين في مسح الاستخدام عن أعداد العاملين من مسح العمالة والبطالة وذلك لاختلاف المنهجية المستخدمة في كلا المسحين، حيث أن مسح الاستخدام يعتمد أساساً إطار المؤسسات الاقتصادية فقط، كما يستثني العاملين في القطاع الزراعي والعاملين في القوات المسلحة والأجهزة الأمنية والدفاع المدني والعاملين في القطاع غير المنظم. أما مسح العمالة والبطالة، فيعتمد على إطار التعداد العام للسكان والمساكن لعام 2004، وتعتبر عينة المسح ممثلة على مستوى المملكة والحضر والريف والأقاليم والمحافظات، ويغطي مسح العمالة والبطالة عينة كبيرة من الأسر، موزعة على جميع محافظات المملكة، حيث تم اختيار الأسر بأسلوب تصميم العينات الطباقية العنقودية متعددة المراحل. وتجدر الإشارة إلى أن عينة مسح العمالة والبطالة لا تمثل السكان غير الأردنيين، وذلك لأنها مبنية على أساس الأسر التي تقيم في مساكن تقليدية ولا تشمل الأسر التي تقيم في مساكن جماعية والتي تقيم فيها غالباً العمالة الوافدة على شكل جماعات، بالإضافة إلى أن نسبة كبيرة من العمالة الوافدة تقيم في أماكن عملها كمحلات البيع أو ورش العمل أو المدن الصناعية أو أماكن الحراسة أو المباني تحت الإنشاء، ولا يشمل المسح الأشخاص المقيمين في الفنادق والمستشفيات والعاملين العسكريين (معسكرات العمال) ونزلاء السجون والمطارات والموانئ ومراكز الحدود وما إلى ذلك. كما لا يشمل مسح العمالة والبطالة سكان المناطق النائية والصحراوية (كالسكان المقيمين في بيوت الشعر والرحل).

ومن الجدير بالذكر أن مسح الإستخدام يوفر بيانات عالية الجودة ودقيقة لكل من الجنس والنشاط الاقتصادي والجنسية والمهنة والمستوى التعليمي ومتوسط ساعات العمل الشهري ومتوسط الأجر الشهري والمستخدمين الجدد كونها مأخوذة من منشآت القطاع العام وجميع المنشآت التي توظف 50 عاملاً فأكثر في القطاع الخاص مسحاً شاملاً. وسوف يتم تسليط الضوء من خلال هذا التقرير على تقديرات المركز الوطني لتنمية الموارد البشرية للعاملين من واقع مسح العمالة والبطالة الذي تنفذه دائرة الإحصاءات العامة سنوياً.

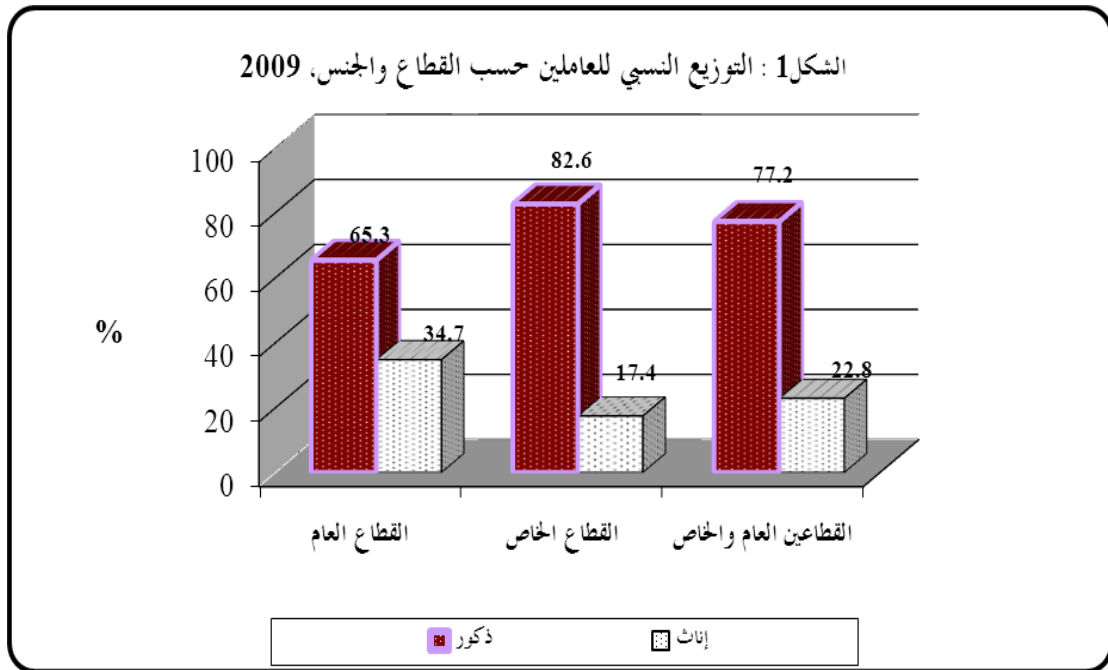
2. النتائج الرئيسية

1.2 العاملون في القطاعات المؤسسية

تشير نتائج مسح الإستخدام إلى أن عدد العاملين في منشآت القطاعين العام والخاص باستثناء قطاع الزراعة والمؤسسات الأمنية والعسكرية قد بلغ 962,272 عاملاً في عام 2009، ويشكل الذكور ما نسبته 77.2% والإناث ما نسبته 22.8% من إجمالي عدد العاملين في منشآت القطاعين العام والخاص.

أكثر من ثلث العاملين في القطاع العام من الإناث

ارتفع عدد العاملين في منشآت القطاع العام من 287,850 عاملاً في عام 2008 ليصل إلى 300,507 عاملاً في عام 2009 وذلك بزيادة مقدارها 12,657 عاملاً أو بما نسبته 4.4% من إجمالي عدد العاملين في منشآت القطاع العام مقارنة مع عام 2008، ويشكل الذكور النسبة الأكبر من عدد العاملين في منشآت القطاع العام (65.3%)، في حين شكلت الإناث النسبة الأقل (34.7%).



المصدر: دائرة الإحصاءات العامة، تقديرات قسم إحصاءات العمل من مسح الاستخدام 2009

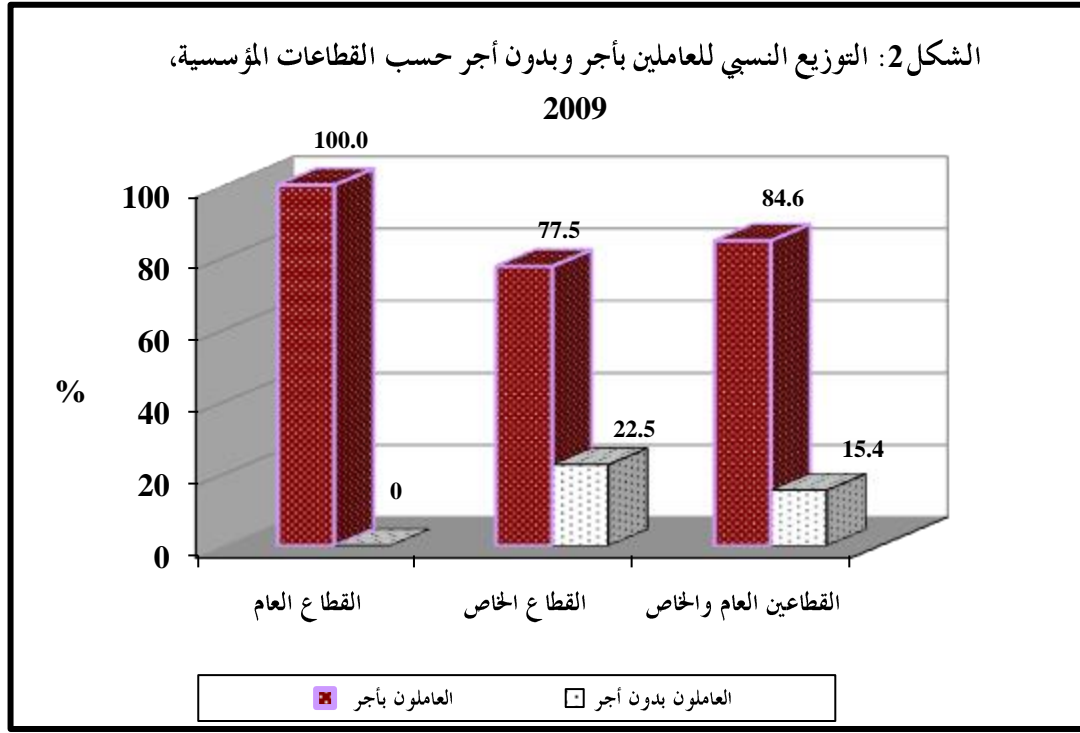
القطاع الخاص هو المشغل الأكبر للعمالة في سوق العمل الأردني

أظهرت البيانات بأن العاملين في القطاع الخاص يشكلون أكثر من ثلثي عدد العاملين في منشآت القطاعين العام والخاص، أو بنسبة مقدارها 68.8%. وبلغ مجموع العاملين في منشآت القطاع الخاص 661,765 عاملاً في عام 2009 مقارنة مع 628,554 عاملاً في عام 2008، أي بزيادة مقدارها 33,211 عاملاً أو بما نسبته 5.3%. كما أظهرت النتائج تفاوتاً واضحاً بين الذكور والإناث، حيثُ شكّل الذكور 82.6% والإناث 17.4% من إجمالي عدد العاملين في منشآت القطاع الخاص أي أن نسبة مشاركة الإناث في سوق العمل ما زالت متدنية جداً مقارنة مع الذكور. وتجدد الإشارة بأن نسبة مشاركة الإناث في القطاع العام أعلى من نسبة مشاركة الإناث في القطاع الخاص.

ويتضح من البيانات زيادة عدد الوظائف في منشآت القطاعين العام والخاص في عام 2009 مقارنة بعام 2008 وذلك بمقدار 45,869 وظيفة. وشكّلت نسبة العاملين في منشآت القطاع العام من إجمالي العاملين في منشآت القطاعين العام والخاص حوالي 31.2% في عام 2009. كما تشير النتائج أيضاً إلى انخفاض طفيف في نسبة الإناث العاملات، حيث انخفضت من 23% في عام 2008 إلى 22.8% في عام 2009.

95.5% من الإناث و81.3% من الذكور يعملون بأجر

يتضح من بيانات مسح الاستخدام أن معظم العاملين في منشآت القطاعين العام والخاص هم مستخدمون بأجر، وشكّلوا ما نسبته 84.6% من إجمالي العاملين (بأجر وبدون أجر) في عام 2009. وقد شكّل الذكور ما نسبته 74.2% والإناث ما نسبته 25.8% من إجمالي العاملين بأجر في منشآت القطاعين العام والخاص. أما فيما يتعلق بنسبة الذكور العاملين بأجر، فقد بلغت حوالي 81.3% من إجمالي العاملين الذكور (بأجر وبدون أجر) في منشآت القطاعين العام والخاص في عام 2009. في حين بلغت نسبة الإناث العاملات بأجر 95.5% من إجمالي العاملات الإناث (بأجر وبدون أجر) في منشآت القطاعين العام والخاص في عام 2009 مقابل 96.1% في عام 2008.



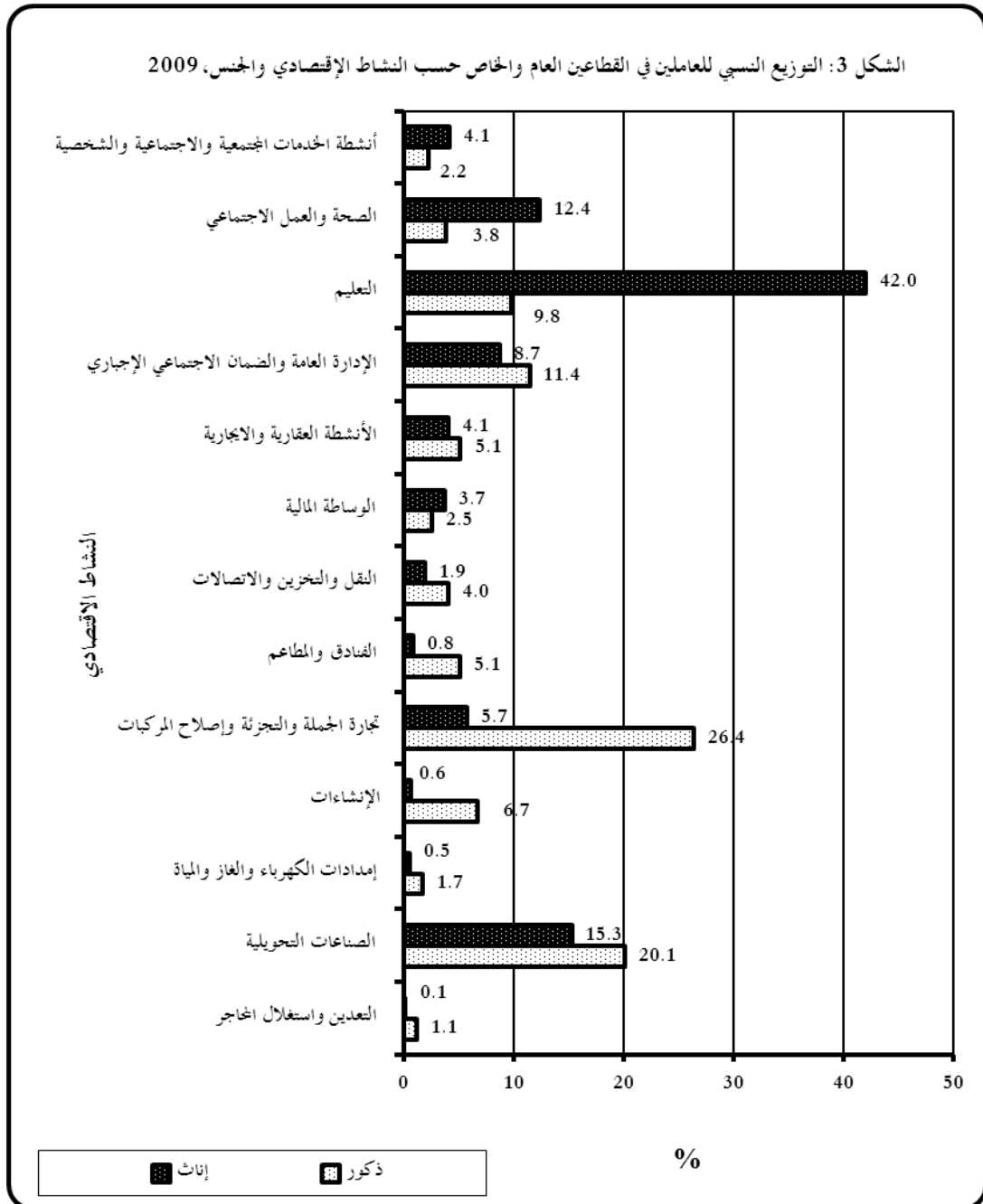
المصدر: دائرة الإحصاءات العامة، تقديرات قسم إحصاءات العمل من مسح الاستخدام 2009

2.2 العاملون في القطاعات المؤسسية والنشاط الاقتصادي

42.0% من الإناث يعملن في "قطاع التعليم"، و26.4% من الذكور يعملون في "قطاع تجارة الجملة والتجزئة وإصلاح المركبات والدراجات النارية والسلع الشخصية والمتزلية"

تشير النتائج إلى تركيز واضح للعاملين الذكور في منشآت القطاعين العام والخاص في أنشطة "تجارة الجملة والتجزئة وإصلاح المركبات ذات المحركات والدراجات النارية وإصلاح السلع الشخصية والمتزلية"، ونشاط "الصناعات التحويلية"، ونشاط "الإدارة العامة والضمان الاجتماعي الإجباري"، ونشاط التعليم، حيث بلغت النسب حوالي 26.4%، 20.1%، 11.4%، 9.8% على التوالي من إجمالي عدد العاملين الذكور في منشآت القطاعين العام والخاص في عام 2009 مقابل 26.2%، 19.9%، 11.3% و9.9% على التوالي في عام 2008. كما تشير النتائج إلى أن 69.7% من الإناث يعملن في أنشطة "التعليم" و"الصناعات التحويلية" و"الصحة والعمل الاجتماعي" في عام 2009. أما الذكور والإناث معاً، فيتركزون في أنشطة مثل نشاط "تجارة الجملة والتجزئة وإصلاح المركبات ذات المحركات

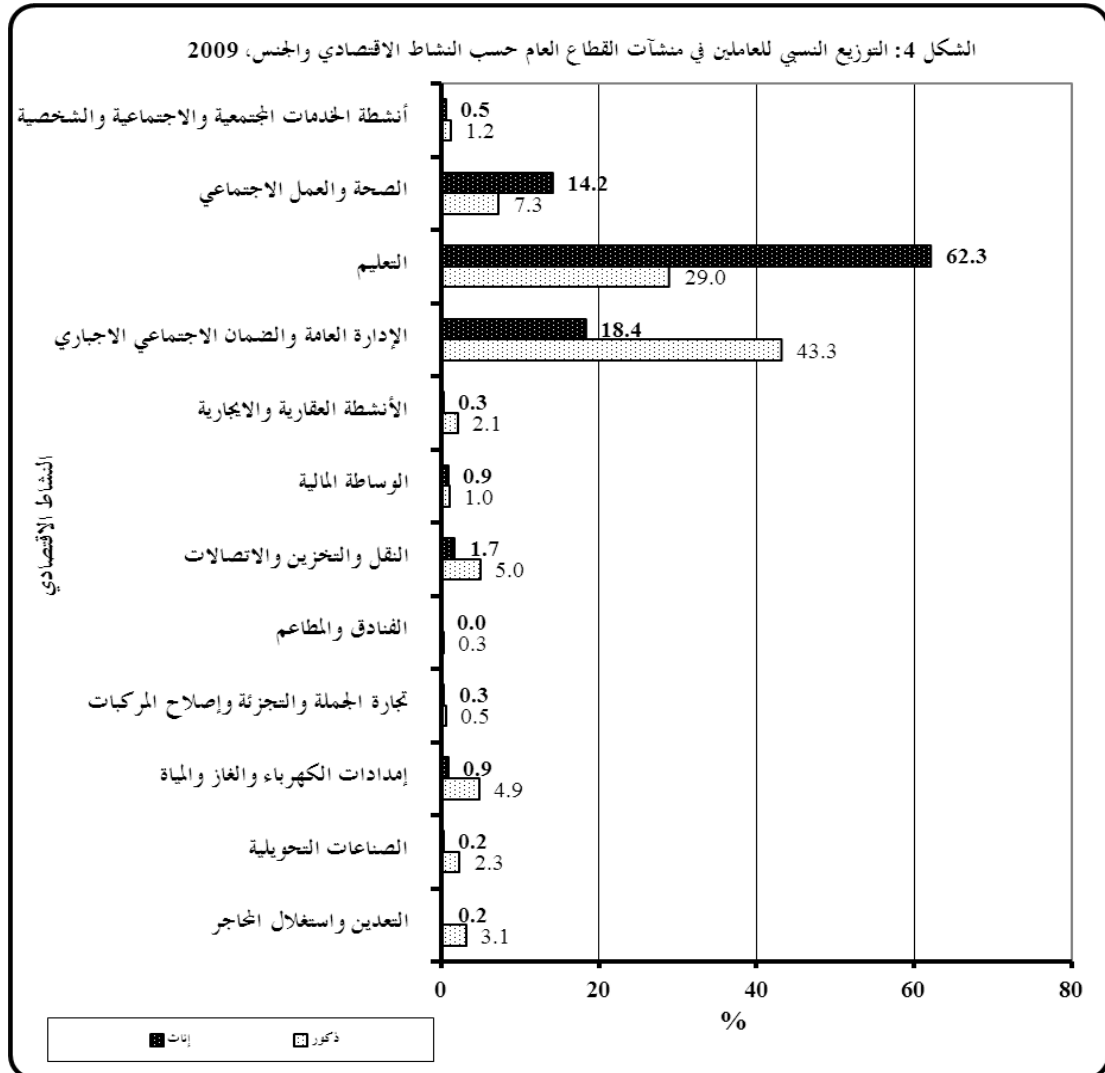
والدرجات النارية وإصلاح السلع الشخصية والمتزلية"، ونشاط "الصناعات التحويلية"، ونشاط "التعليم والإدارة العامة والضمان الاجتماعي الإجباري"، حيث بلغت نسبة المشاركة للعاملين في هذه الأنشطة حوالي 21.6%، 19.0%، 17.2%، 10.8% على التوالي من إجمالي عدد العاملين في منشآت القطاعين العام والخاص عام 2009 مقابل 22%، 18.7%، 17.0%، 10.5% على التوالي في عام 2008.



المصدر: دائرة الإحصاءات العامة، تقديرات قسم إحصاءات العمل من مسح الاستخدام 2009

94.8% من الإناث في القطاع العام يعملن في "قطاع التعليم"، و"الإدارة العامة والضمان الاجتماعي"، و"الصحة".

أما فيما يتعلق بالعمال في منشآت القطاع العام، فتشير النتائج إلى تركيزهم بشكل واضح في أنشطة اقتصادية معينة كـنشاط "التعليم"، ونشاط "الإدارة العامة والضمان الاجتماعي"، ونشاط "الصحة والعمل الاجتماعي"، حيث بلغت النسب حوالي 40.5%، 34.6%، و9.7% على التوالي من إجمالي عدد العاملين في منشآت القطاع العام في عام 2009 مقابل 40.8%، 33.6%، و9.8% على التوالي في عام 2008. ويتركز ما نسبته 72.3% من الذكور في نشاط "الإدارة العامة والضمان الاجتماعي الإجباري"، ونشاط "التعليم" في عام 2009 مقابل ما نسبته 71.3% في عام 2008. في حين يتركز 94.8% من الإناث في أنشطة اقتصادية محددة مثل "التعليم"، و"الإدارة العامة والضمان الاجتماعي"، و"الصحة" في عام 2009 مقابل ما نسبته 94.9% في عام 2008.



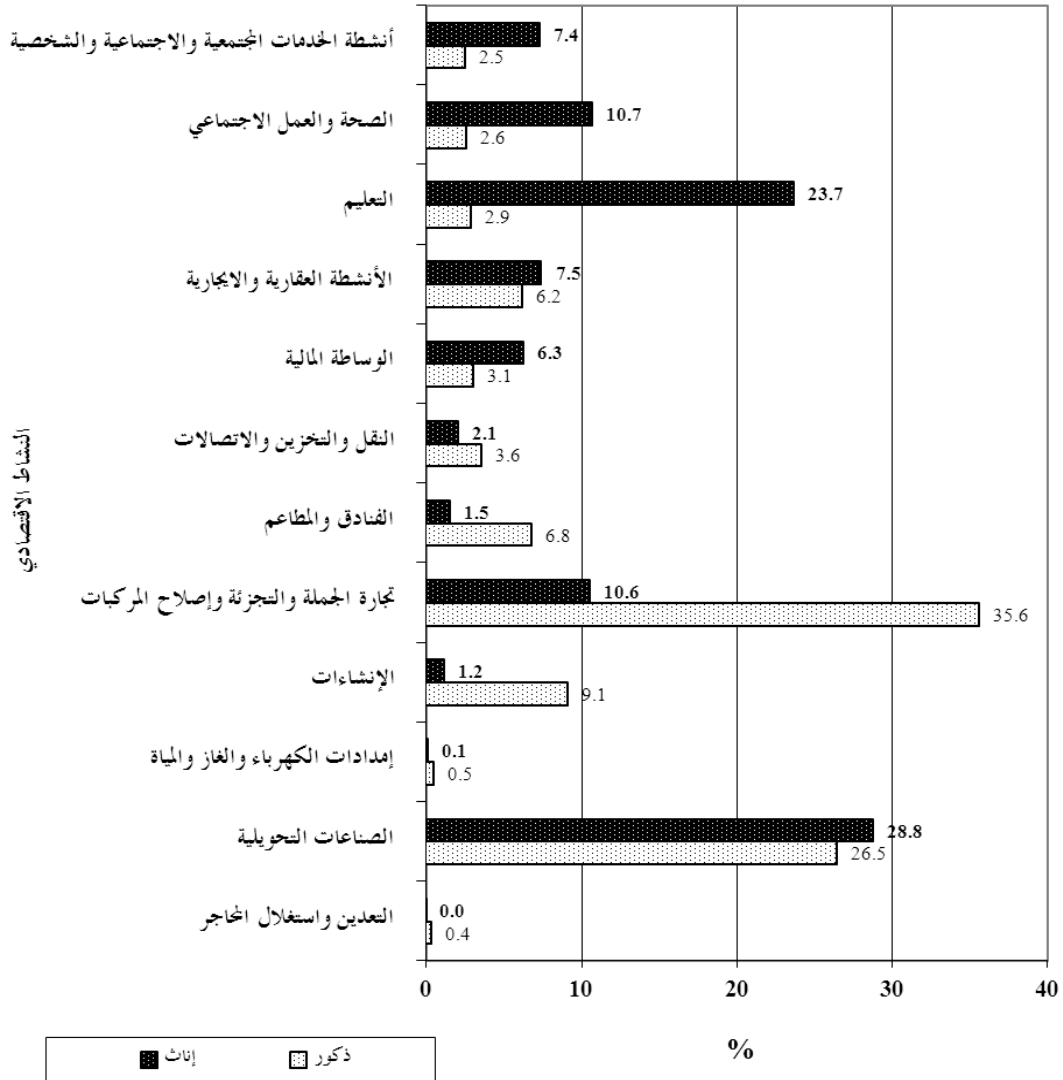
المصدر: دائرة الإحصاءات العامة، تقديرات قسم إحصاءات العمل من مسح الاستخدام 2009

تجارة الجملة والتجزئة هي النشاط الاقتصادي الأكثر جذباً للعاملين الذكور في منشآت القطاع الخاص

وبالنظر إلى القطاع الخاص، تشير بيانات مسح الإستخدام (الشكل 5) بأن نشاط "تجارة الجملة والتجزئة وإصلاح المركبات ذات المحركات والدراجات النارية وإصلاح السلع الشخصية والمتزلية" قد احتل المرتبة الأولى، حيث تركز فيه 35.6% من مجموع العاملين الذكور في منشآت القطاع الخاص في عام 2009 مقابل 35.7% في عام 2008. في حين احتل المرتبة الثانية "نشاط الصناعات التحويلية" بنسبة بلغت 26.5% في عام 2009 مقابل ما نسبته 26.4% في عام 2008. أما الإناث، فيتركزن في أنشطة اقتصادية محددة "كالصناعات التحويلية" و"التعليم" و"الصحة" و"تجارة الجملة والتجزئة وإصلاح المركبات ذات المحركات والدراجات النارية وإصلاح السلع الشخصية والمتزلية" بنسب بلغت 28.8%، 23.7%، 10.7%، 10.6% على التوالي من مجموع العاملات في منشآت القطاع الخاص في عام 2009 مقابل 27.5%، 24.2%، 10.7%، 13.9% على التوالي في عام 2008.

وتجدر الإشارة بأن نشاط "تجارة الجملة والتجزئة وإصلاح المركبات ذات المحركات والدراجات النارية وإصلاح السلع الشخصية والمتزلية" هو النشاط الاقتصادي الجاذب للعاملين من الجنسين في منشآت القطاع الخاص، في حين احتل نشاط الصناعات التحويلية المرتبة الثانية. أما الأنشطة الأقل جذباً للعاملين فقد كانت أنشطة "التعدين واستغلال المحاجر" و"إمدادات الكهرباء والغاز والمياه الساخنة" وهي أنشطة تعتمد على التكنولوجيا بشكل أكبر من اعتمادها على الأيدي العاملة.

الشكل 5: التوزيع النسبي للعاملين في منشآت القطاع الخاص حسب النشاط الاقتصادي والجنس، 2009



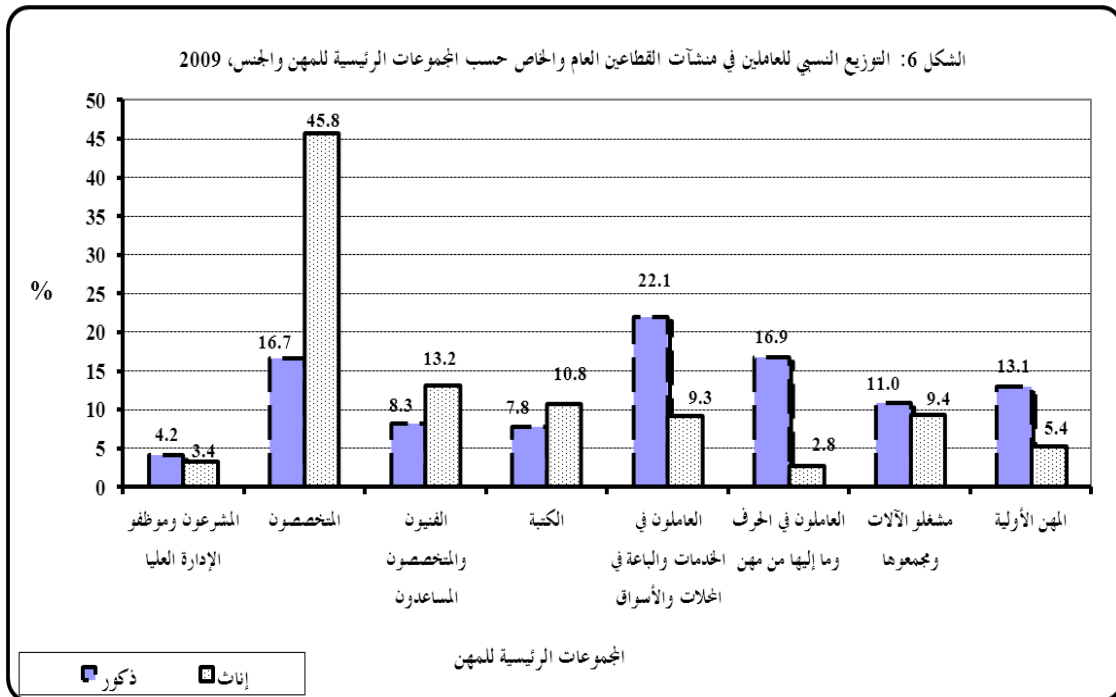
المصدر: دائرة الإحصاءات العامة، تقديرات قسم إحصاءات العمل من مسح الاستخدام 2009

3.2 العاملون في القطاعات المؤسسية والمجموعات الرئيسية للمهن

45.8% من الإناث يتركزون في مهنة "المتخصصون"

بينت نتائج مسح الإستخدام أن 23.3% و 19.2% من العاملين الذكور والإناث في منشآت القطاعين العام والخاص يتركزون في مهنة "المتخصصون" و"مهنة العاملون في الخدمات والباة في المحلات والأسواق" على التوالي في عام 2009 مقابل 23.6% و 16.8% على التوالي في عام 2008. ويلاحظ من شكل (6) توزع الذكور والإناث على مختلف المهن، ويتركز الذكور بنسب أعلى من الإناث في بعض

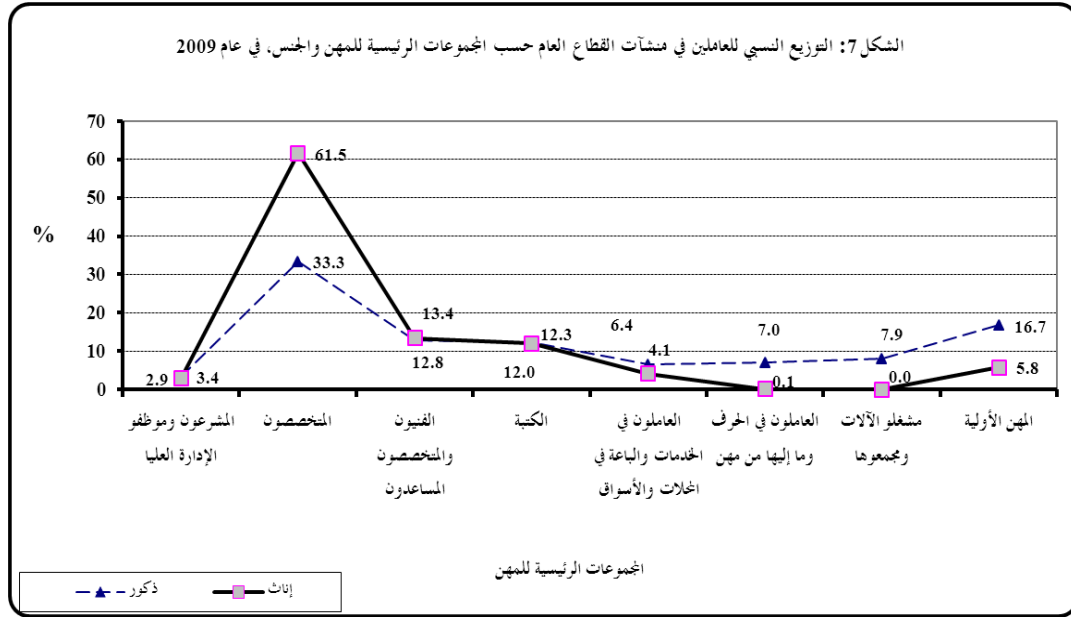
المهن مثل "العاملون في الخدمات والباعة في المحلات والأسواق"، و"العاملون في الحرف وما إليها من مهن"، و"المهن الأولية"، و"مشغلو الآلات ومجموعها"، و"المشروعون وموظفو الإدارة العليا" بنسبة 22.1%، 16.9%، 13.1%، 11.0%، 4.2% على التوالي في منشآت القطاعين العام والخاص في عام 2009. في حين تتركز الإناث بنسب أعلى من الذكور في منشآت القطاعين العام والخاص في بعض المهن مثل مهن "المتخصصون"، و"الفنيون والمتخصصون المساعدون"، و"الكتابة" بنسبة 45.8%، 13.2%، 10.8% على التوالي في القطاعين العام والخاص في عام 2009 مقابل 22.1%، 15.3%، 9.1% على التوالي في عام 2008.



المصدر: دائرة الإحصاءات العامة، تقديرات قسم إحصاءات العمل من مسح الاستخدام 2009

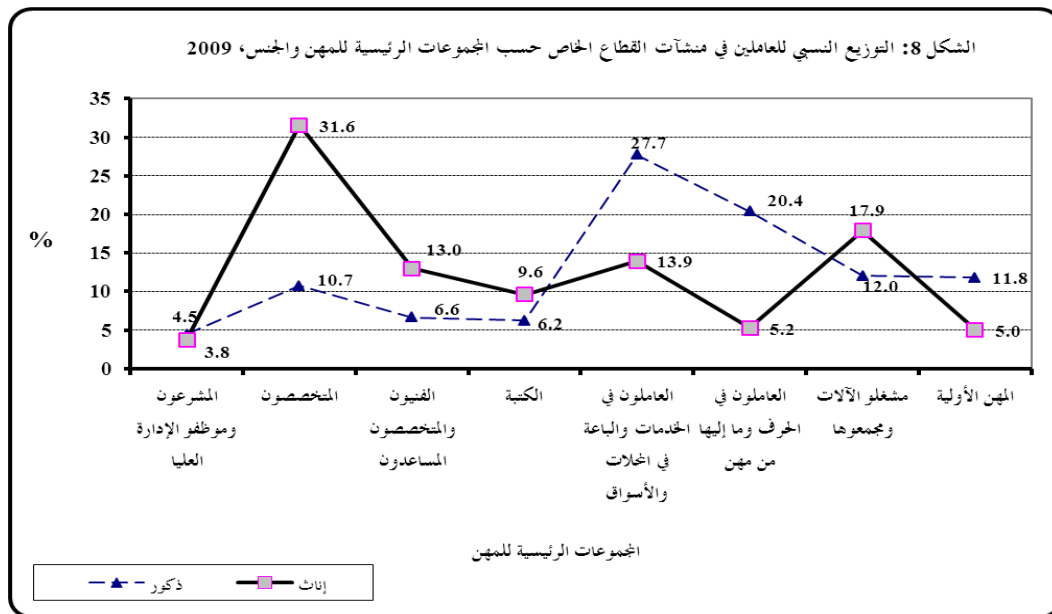
61.5% من الإناث و33.3% من الذكور في القطاع العام يتركزون في مهنة "المتخصصون"

أما توزيع العاملين في القطاع العام حسب المهنة، فيشير إلى تركيز الجنسين في بعض المهن كمهن "المتخصصون" و"الفنيون والمتخصصون المساعدون" و"المهن الأولية" و"الكتابة" بنسبة 43.1%، 13.0%، 12.9%، 12.2% على التوالي من إجمالي العاملين لكلا الجنسين في القطاع العام في عام 2009. ويُلاحظ أن الذكور يتركزون في بعض المهن مثل "المتخصصون" و"المهن الأولية" و"الفنيون والمتخصصون المساعدون" و"الكتابة" (33.3%، 16.7%، 12.8%، 12.3%) على التوالي من إجمالي العاملين الذكور في القطاع العام). في حين تتركز الإناث في مهن "المتخصصون" و"الفنيون والمتخصصون المساعدون" بنسبة 74.9% من إجمالي العاملات الإناث في عام 2009 مقابل 78.8% في عام 2008.



أكثر من ربع العاملين الذكور في القطاع الخاص يعملون في مهنة "العاملون في الخدمات والباعة في الأسواق"

يلاحظ من الشكل 8 تركيز العاملين الذكور في القطاع الخاص في مهن معينة بنسب أعلى من العاملات الإناث مثل مهن "العاملون في الخدمات والباعة في المحلات" بنسبة 27.7%، و"العاملون في الحرف وما إليها من مهن" بنسبة 20.4%، و"المهن الأولية" بنسبة 11.8% في عام 2009. في حين تتركز الإناث بنسب أعلى من الذكور في مهن "المتخصصون" (31.6%)، و"مشغلو الآلات ومجموعها" (17.9%)، و"الفنيون والمتخصصون المساعدون" (13.0%) و"الكتيبة" (9.6%).

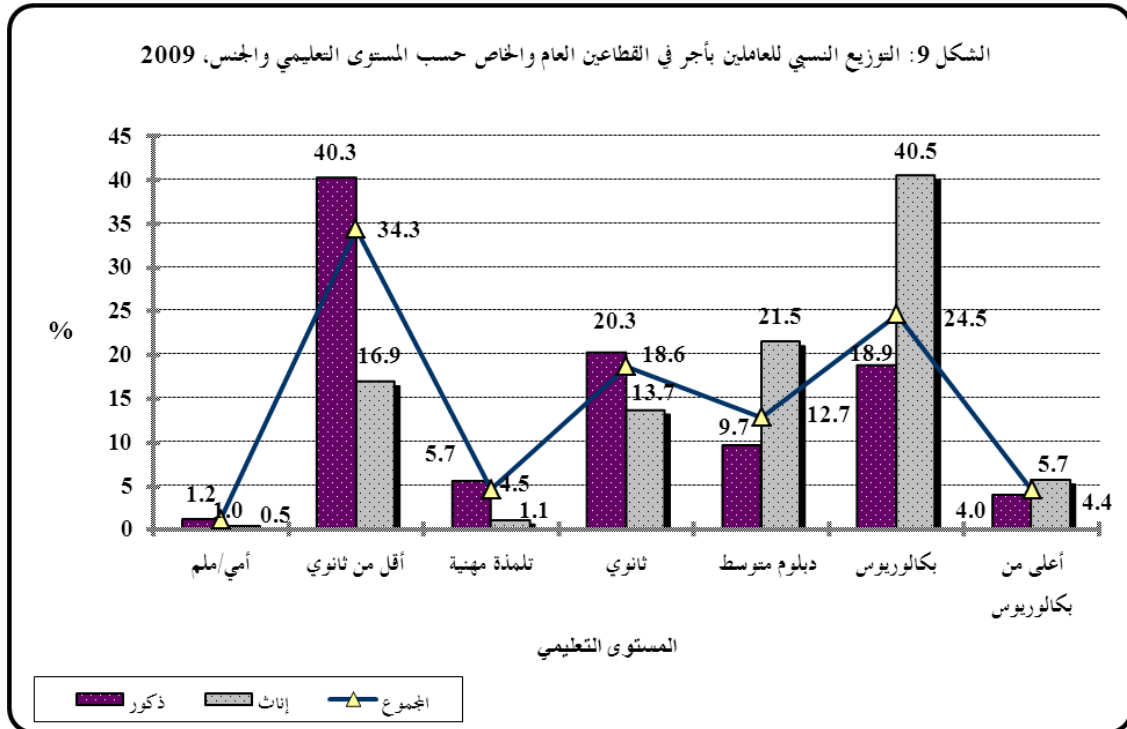


4.2 العاملون بأجر في القطاعات المؤسسية و المستوى التعليمي

تفوق الإناث العاملات على الذكور في مستويات التعليم العالي "بكالوريوس فأعلى"

أظهرت نتائج مسح الإستخدام وجود تفاوت بين الذكور والإناث حسب المستوى التعليمي في منشآت القطاعين العام والخاص، حيث شكل العاملون الذين مستواهم التعليمي أقل من الثانوي 34.3% من إجمالي عدد العاملين بأجر، مقابل 28.9% لحملة المؤهلات من مستوى البكالوريوس فأعلى. وشكل العاملون الذكور من حملة المؤهل "أقل من الثانوي" 40.3%، في حين بلغت هذه النسبة للإناث 16.9%. أما حملة مؤهلات "الدبلوم" و"البكالوريوس فأعلى" من الذكور، فقد شكلوا 9.7% و22.9% على التوالي من إجمالي العاملين الذكور بأجر في منشآت القطاعين العام والخاص في عام 2009 مقابل 21.5% و46.2% على التوالي للإناث.

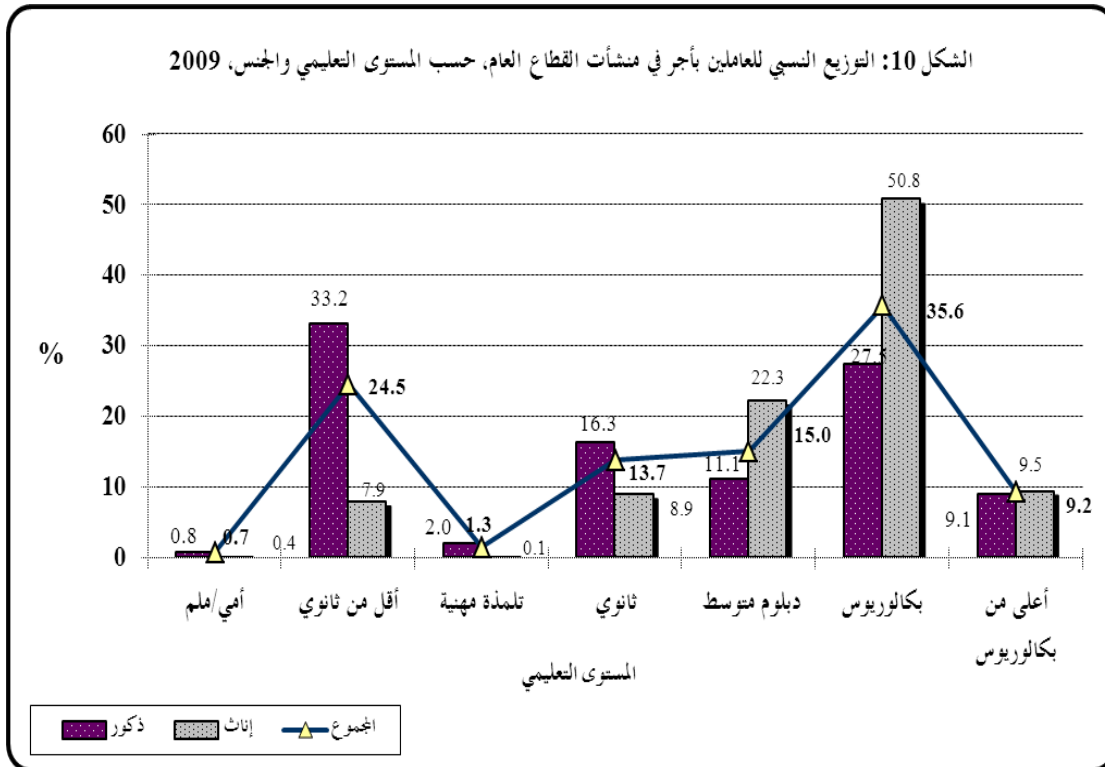
وعموماً، يلاحظ أن أعلى نسبة للمشتغلين من الجنسين كانت من حملة المؤهل التعليمي أقل من الثانوي، بينما شكل حملة المؤهل التعليمي بكالوريوس فأعلى النسبة الكبيرة الثانية. وشكل الأميون الذكور نسبة بلغت 1.2% مقابل 0.5% للإناث الأميات في عام 2009. وبينت النتائج ارتفاع نسبة العاملات الإناث من حملة المؤهلات العليا مقارنة بالذكور.



المصدر: دائرة الإحصاءات العامة، تقديرات قسم إحصاءات العمل من مسح الاستخدام 2009

60.3% من الإناث العاملات في القطاع العام يحملن مؤهل "بكالوريوس فأعلى"

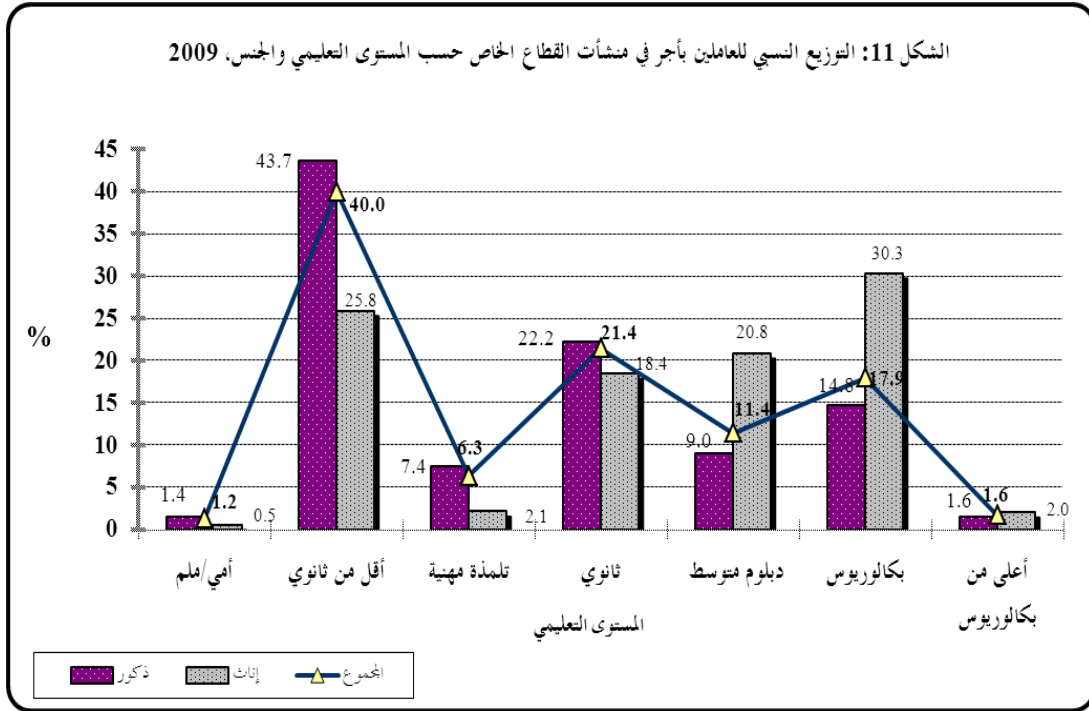
أما توزيع العاملين في القطاع العام حسب المستوى التعليمي، فتشير البيانات إلى أن 44.8% من العاملين من الجنسين هم من حملة المؤهل التعليمي "بكالوريوس فأعلى"، يليهم حملة المؤهلات "أقل من ثانوي" بنسبة 24.5% في عام 2009. وأظهرت البيانات وجود تفاوت بين المؤهلات التعليمية للذكور والإناث في منشآت القطاع العام، حيث شكل العاملون الذكور من مؤهلاتهم التعليمية "أقل من الثانوي" 33.2% من إجمالي العاملين الذكور بأجر مقابل 7.9% للإناث. وشكل العاملون الذكور من حملة المؤهلات التعليمية "دبلوم متوسط" و"بكالوريوس فأعلى" 11.1% و36.6% على التوالي من إجمالي العاملين الذكور بأجر. أما الإناث من حملة المؤهلات التعليمية "دبلوم متوسط" و"البكالوريوس فأعلى"، فقد شكلن 22.3% و60.3% على التوالي من إجمالي العاملات الإناث بأجر في عام 2009.



المصدر: دائرة الإحصاءات العامة، تقديرات قسم إحصاءات العمل من مسح الاستخدام 2009

43.7% من الذكور العاملين في القطاع الخاص مستواهم التعليمي "أقل من ثانوي"

أما فيما يتعلق بالعاملين من كلا الجنسين في القطاع الخاص حسب المستوى التعليمي، فيلاحظ من الشكل 11 أن 40.0% كانوا من حملة المؤهل "أقل من ثانوي" في عام 2009 مقابل 37.5% في عام 2008. وشكل العاملون الذكور من حملة المؤهل التعليمي "أقل من ثانوي" ما نسبته 43.7% من إجمالي العاملين الذكور، مقابل ما نسبته 25.8% للإناث من إجمالي العاملات الإناث. ويلاحظ أن 32.3% من الإناث يحملن مؤهلاً تعليمياً "بكالوريوس فأعلى" في القطاع الخاص مقابل 16.4% للذكور.



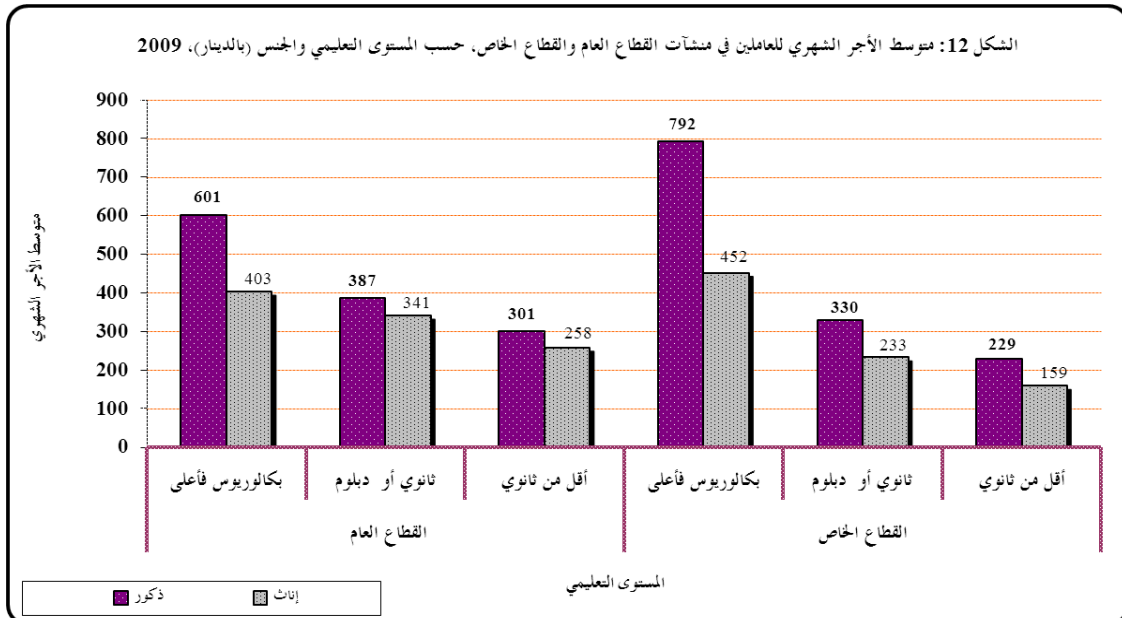
المصدر: دائرة الإحصاءات العامة، تقديرات قسم إحصاءات العمل من مسح الاستخدام 2009

5.2 العاملون بأجر في القطاعات المؤسسية ومتوسط الأجر الشهري

متوسط الأجر الشهري للعاملين ممن يحملون المؤهلات التعليمية "بكالوريوس فأعلى" في القطاع الخاص أعلى من متوسط الأجر للعاملين في القطاع العام

تشير النتائج إلى أن متوسط الأجر الشهري للعاملين الذكور في القطاع العام من حملة المؤهل التعليمي "بكالوريوس فأعلى"، قد بلغ 601 دينار مقابل 403 دينار للإناث في عام 2009. أما للذين يحملون مؤهلات تعليمية "ثانوي أو دبلوم متوسط"، فقد بلغ متوسط الأجر الشهري للذكور 387 دينار مقابل 341 دينار للإناث. وبلغ متوسط الأجر الشهري للذين مؤهلاتهم التعليمية "أقل من ثانوي" للذكور والإناث 301 دينار و258 دينار على التوالي.

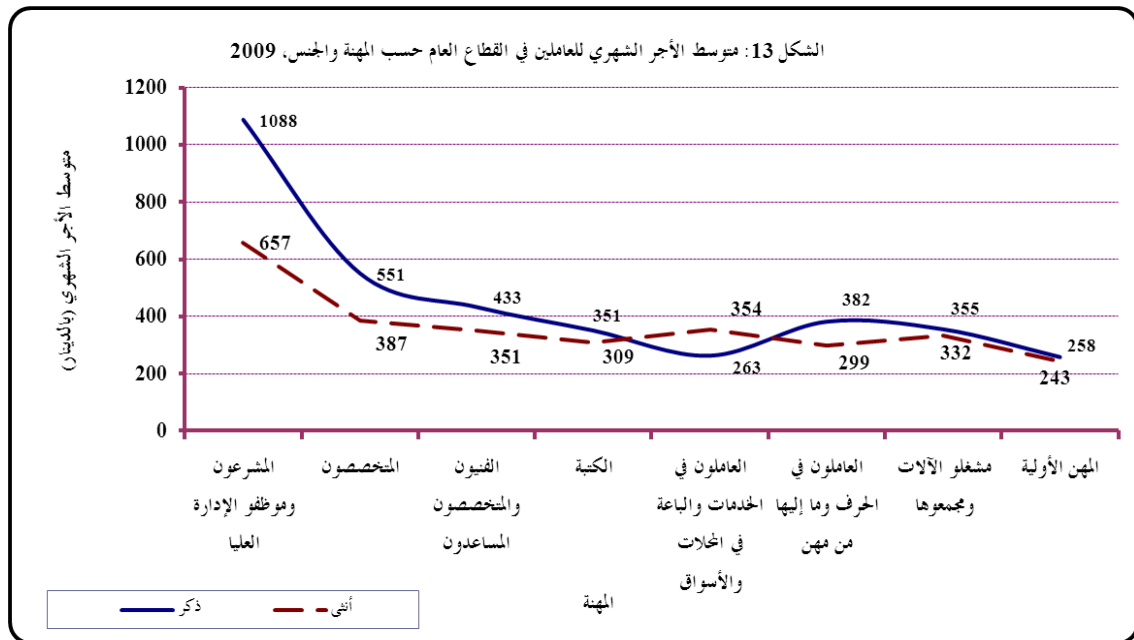
أما بالنسبة للقطاع الخاص، فيلاحظ أيضا أن متوسط الأجر الشهري للذكور من حملة مؤهل "بكالوريوس فأعلى" قد بلغ 792 دينار مقابل 452 دينار للإناث في عام 2009. في حين بلغ متوسط الأجر الشهري للذكور من حملة المؤهل التعليمي "ثانوي أو دبلوم متوسط" 330 دينار مقابل 233 دينار للإناث لنفس المؤهل التعليمي في عام 2009. أما متوسط الأجر الشهري للذكور والإناث من حملة المؤهل التعليمي "أقل من ثانوي"، فقد بلغ 229 و159 دينار على التوالي في عام 2009.



المصدر: دائرة الإحصاءات العامة، تقديرات قسم إحصاءات العمل من مسح الاستخدام 2009

وعموما، أظهرت البيانات وجود فجوة في الأجور بين الذكور والإناث في مختلف المستويات التعليمية خاصة في القطاع الخاص. ومن الجدير بالذكر أن متوسط الأجر الشهري للعاملين الذكور ممن يحملون المؤهلات التعليمية "بكالوريوس فأعلى" في القطاع الخاص أعلى من متوسط الأجر للذكور لنفس المؤهلات التعليمية في القطاع العام. كما أن متوسط الأجر الشهري للعاملات الإناث ممن يحملن نفس المؤهل التعليمي في القطاع الخاص أعلى من متوسط الأجر الشهري للعاملات في القطاع العام ولكن بفارق بسيط مقارنة مع الذكور في القطاع العام والقطاع الخاص لنفس المستوى التعليمي. ويُلاحظ أيضا بأن متوسط الأجر الشهري للذكور والإناث على التوالي من حملة المؤهلات التعليمية "أقل من ثانوي" أو "ثانوي أو دبلوم متوسط" في القطاع العام أعلى من متوسط الأجر الشهري للعاملين الذكور والإناث على التوالي من حملة نفس المؤهلات في القطاع الخاص. وتجدد الإشارة إلى أن متوسط الأجر الشهري للذكور أعلى من متوسط الأجر الشهري للإناث في القطاع العام والقطاع الخاص لجميع المستويات التعليمية.

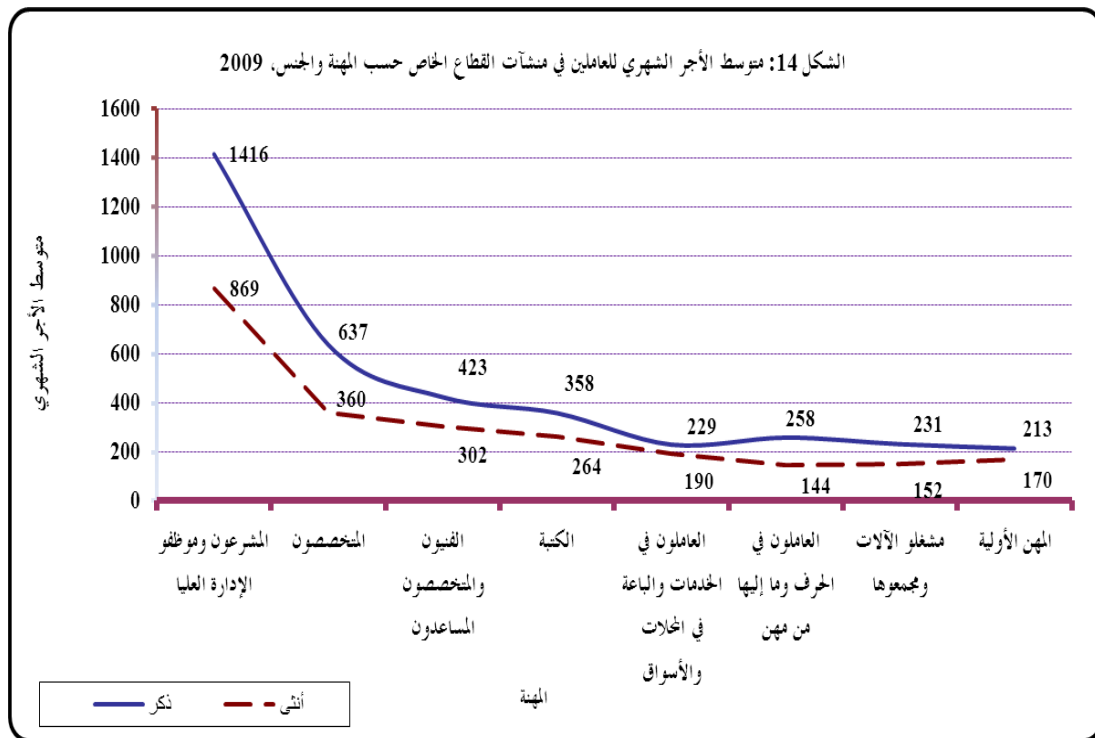
ويُلاحظ من الشكل 13 بأن متوسط الأجر الشهري للعاملين الذكور في القطاع العام أعلى من متوسط الأجر الشهري للعاملات الإناث في جميع المهن باستثناء مهنة "العاملون في الخدمات والباعة في المحلات والأسواق" حيث كان متوسط الأجر الشهري للإناث أعلى من متوسط الأجر الشهري للذكور.



المصدر: دائرة الإحصاءات العامة، تقديرات قسم إحصاءات العمل من مسح الاستخدام 2009

وتشير البيانات إلى وجود فجوة في الأجور بين الذكور والإناث حسب المهنة في القطاع الخاص، حيث تبين بأن متوسط الأجر الشهري للذكور أعلى من متوسط الأجر الشهري للإناث في جميع المهن الرئيسية في عام 2009. ومن الجدير بالذكر أن متوسط الأجر الشهري للذكور العاملين في القطاع الخاص في مهن معينة "كالمشروعين وموظفو الإدارة العليا"، و"المتخصصون" و"الكتابة" أعلى من متوسط الأجر الشهري للذكور العاملين في القطاع العام. أما متوسط الأجر الشهري للذكور لباقي المهن، فهو أعلى في القطاع العام من متوسط الأجر الشهري في القطاع الخاص. وعلى المستوى العام، بلغ متوسط الأجر الشهري للذكور لجميع المهن في القطاع العام ما مقداره 434 دينار مقارنة مع 352 دينار في القطاع الخاص.

في حين بلغ المتوسط للأجر الشهري للإناث في القطاع العام 371 دينار مقارنة مع 283 دينار في القطاع الخاص في عام 2009.

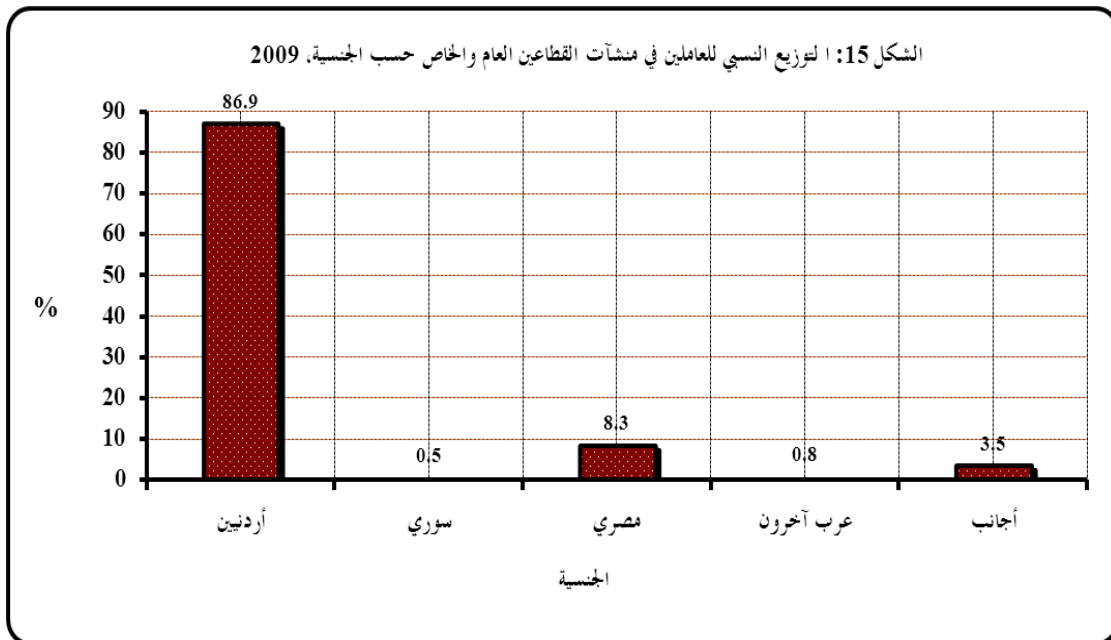


المصدر: دائرة الإحصاءات العامة، تقديرات قسم إحصاءات العمل من مسح الاستخدام 2008

6.2 العاملون في القطاعات المؤسسية حسب الجنسية والمستوى التعليمي والنشاط الاقتصادي

نسبة العمالة الوافدة من عدد العاملين الكلي في القطاعين العام والخاص 12.5%

تشير النتائج إلى أن عدد العاملين الأردنيين في منشآت القطاعين العام والخاص قد بلغ 835,903 عاملاً أي ما نسبته 86.9% من إجمالي عدد العاملين الكلي والبالغ 962,272 عاملاً في عام 2009. كما شكلت العمالة المصرية ما نسبته 8.3%، تلتها العمالة غير العربية/أجانب بما نسبته 3.5%، ثم العمالة من العرب الآخرين والسورية بنسبة بلغت 0.8%، 0.5% على التوالي من إجمالي عدد العاملين في القطاعين العام والخاص.

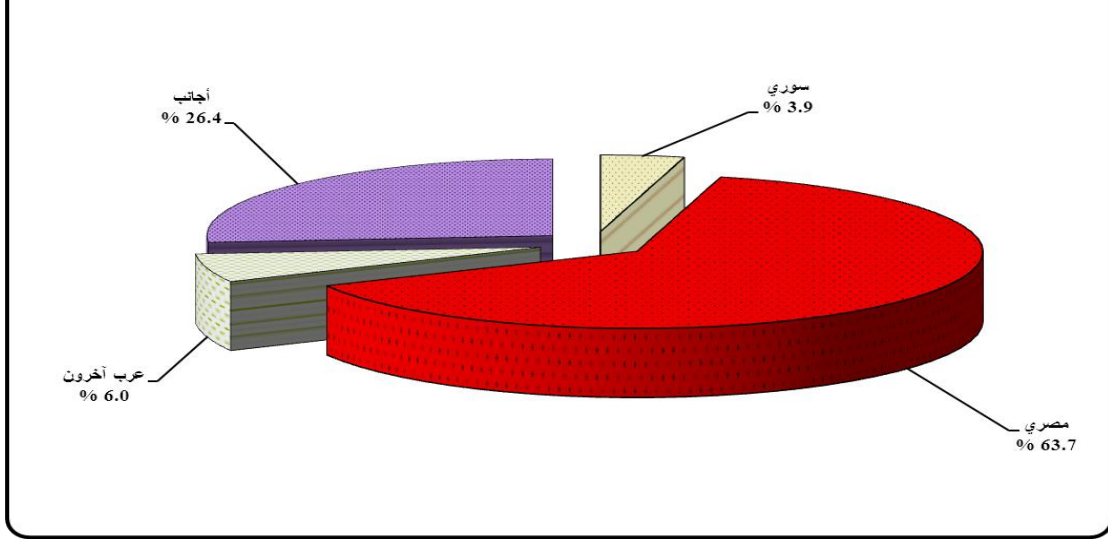


المصدر: دائرة الإحصاءات العامة، تقديرات قسم إحصاءات العمل من مسح الاستخدام 2009

العمالة المصرية تستحوذ على 63.7% من وظائف العمالة الوافدة

أظهرت نتائج مسح الإستخدام 2009 أن عدد العاملين غير الأردنيين في منشآت القطاعين العام والخاص قد بلغ 126369 عاملاً مقابل 114679 عاملاً في عام 2008. شكل الذكور غالبية العمال غير الأردنيين أو ما نسبته 84.8%، في حين شكلت الإناث النسبة المتبقية أو 15.2% من إجمالي عدد العاملين غير الأردنيين. وشكل العمال المصريون حوالي ثلثي العمالة الوافدة أو ما نسبته 63.7% من إجمالي العاملين غير الأردنيين. أما العمالة السورية، فقد شكلت 3.9% من إجمالي العاملين غير الأردنيين. أما فيما يتعلق بالعرب الآخرين، فقد شكلوا 6.0%، وشكلت العمالة غير العربية (الأجانب) 26.4% من إجمالي العاملين غير الأردنيين في القطاعين العام والخاص في عام 2009.

الشكل 16: التوزيع النسبي للعاملين غير الأردنيين في منشآت القطاعين العام والخاص حسب الجنسية، 2009

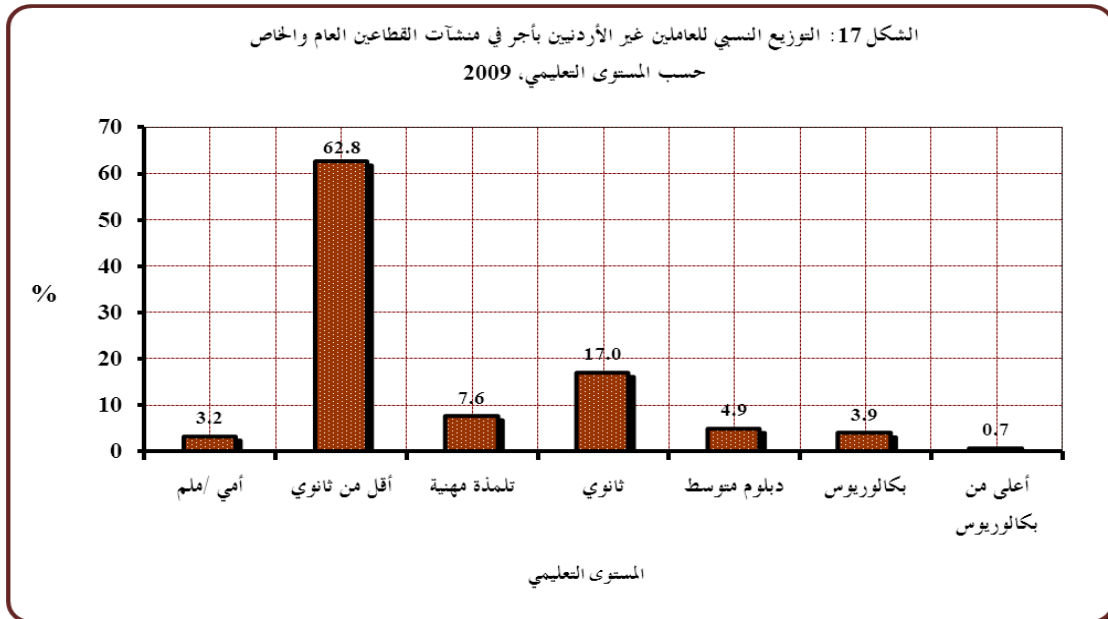


المصدر: دائرة الإحصاءات العامة، تقديرات قسم إحصاءات العمل من مسح الاستخدام 2009

أكثر من ثلثي العمالة الوافدة دون المستوى التعليمي "أقل من ثانوي" و"أميين/ملمين"

ويلاحظ من الشكل 17 أن حوالي 62.8% من العمالة الوافدة في منشآت القطاعين العام والخاص هم من حملة المؤهل التعليمي "أقل من ثانوي". كما شكل العاملون من حملة "الثانوية العامة" ما نسبته 17.0%، في حين شكل العاملون من حملة "الدبلوم المتوسط" و"البكالوريوس فأعلى" نسبة 4.9% و4.6% على التوالي من إجمالي عدد العاملين بأجر من غير الأردنيين في القطاعين العام والخاص في عام 2009.

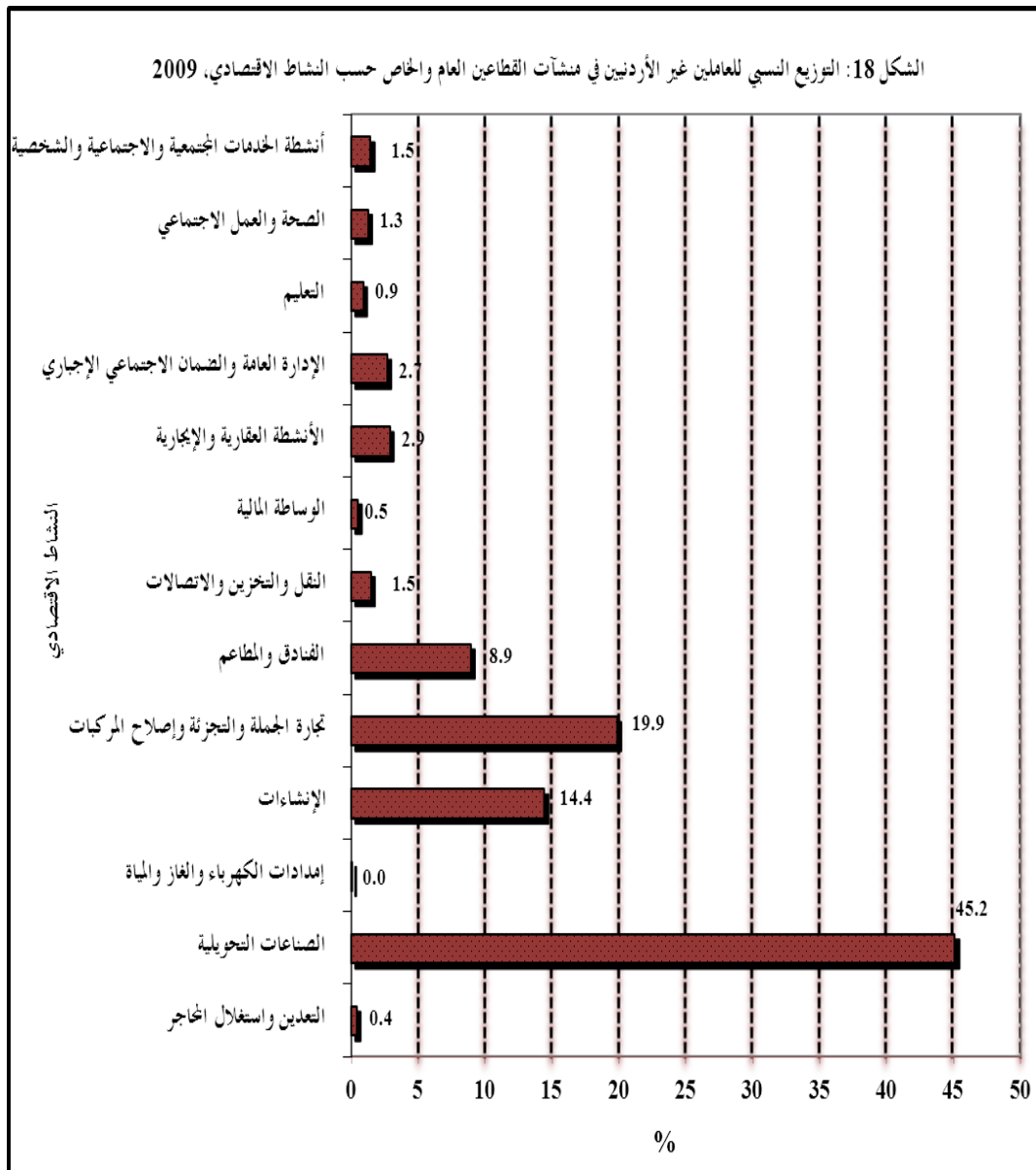
الشكل 17: التوزيع النسبي للعاملين غير الأردنيين بأجر في منشآت القطاعين العام والخاص حسب المستوى التعليمي، 2009



المصدر: دائرة الإحصاءات العامة، تقديرات قسم إحصاءات العمل من مسح الاستخدام 2009

النسبة الأكبر من العمالة الوافدة تعمل في الصناعات التحويلية

أظهرت البيانات أن النسبة الأكبر من العاملين غير الأردنيين في منشآت القطاعين العام والخاص يعملون في نشاط "الصناعات التحويلية" ونسبة بلغت 45.2% من إجمالي عدد العاملين غير الأردنيين في عام 2009، يليه نشاط "تجارة الجملة والتجزئة وإصلاح المركبات ذات المحركات والدراجات النارية والسلع الشخصية والمتزلية" بنسبة بلغت 19.9%، ثم "الإنشاءات" بنسبة بلغت 14.4%، ونشاط "الفنادق والمطاعم" بنسبة بلغت 8.9%. أما باقي الأنشطة الاقتصادية الأخرى، فقد تركز فيها 11.6% (الشكل 18).

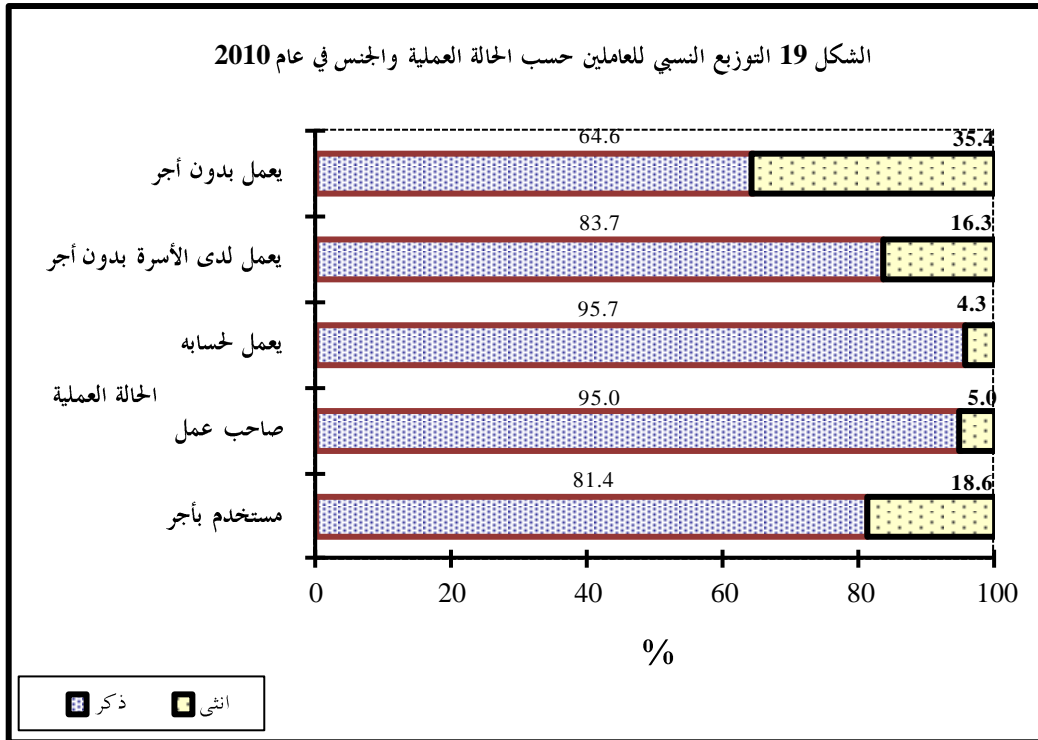


المصدر: دائرة الإحصاءات العامة، تقديرات قسم إحصاءات العمل من مسح الاستخدام 2009

3. تقديرات العاملين من واقع مسح العمالة والبطالة

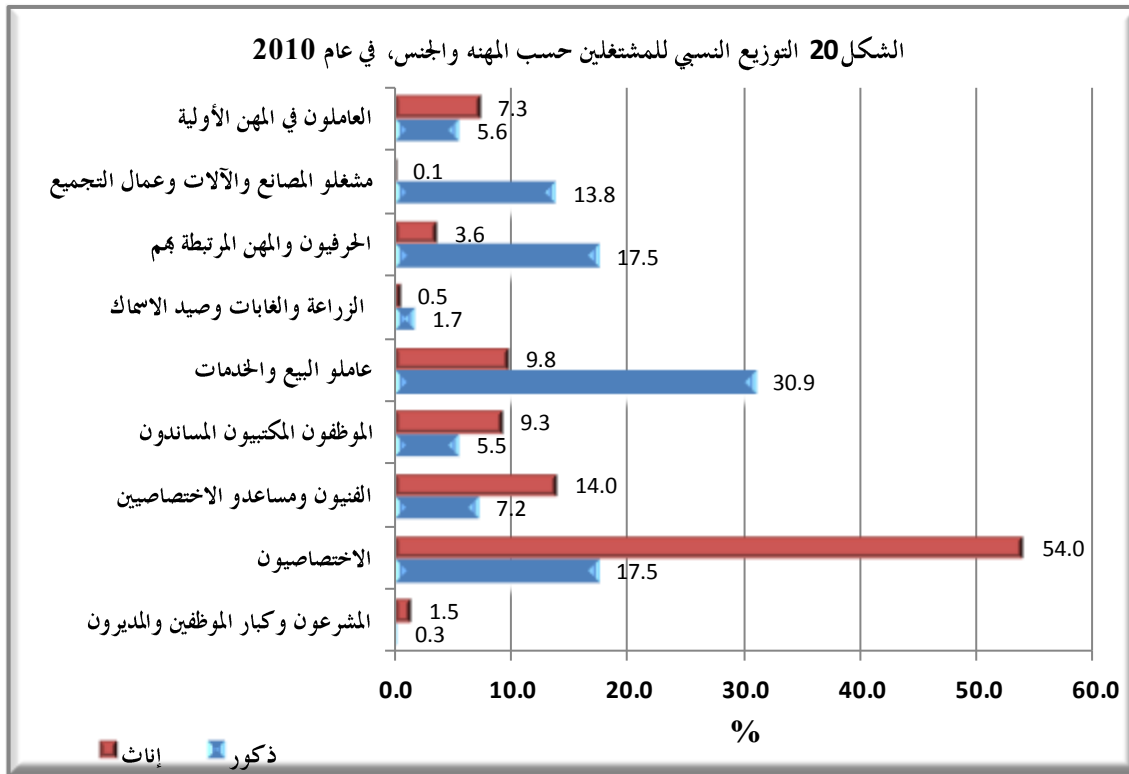
1.3 العاملون حسب الحالة العملية والمهن والنشاط الاقتصادي

وفقاً للنتائج السنوية لمسح العمالة والبطالة لعام 2010، أظهرت التقديرات بأن إجمالي عدد العاملين الأردنيين قد بلغ 1,235,948 عاملاً مقابل 1,220,521 عاملاً في عام 2009، وأن 83.5% من إجمالي العاملين الذكور والإناث يعملون بأجر في عام 2010 مقابل ما نسبته 83.4% في عام 2009. وشكل الذكور 81.4% والإناث 18.6% من إجمالي العاملين بأجر في عام 2010 مقابل 81.8%، و18.2% للذكور والإناث على التوالي من إجمالي العاملين بأجر في عام 2009. أما الإناث العاملات بأجر، فقد بلغت نسبتهن 94.8% من إجمالي العاملات بأجر في عام 2010 مقابل ما نسبته 94.7% في عام 2009. في حين بلغت نسبة العاملين الذكور بأجر 81.3% من إجمالي العاملين الذكور في عام 2010 مقابل ما نسبته 81.3% في عام 2009. كما أظهرت البيانات بأن نسبة أصحاب العمل قد بلغت 6.8%، والذين يعملون لحسابهم الخاص 9.2% من إجمالي العاملين في عام 2010 مقابل نسبة 6.8% و9.1% على التوالي في عام 2009. مما يشير إلى توجه غالبية المشتغلين الأردنيين نحو الوظائف نظراً لعدم قدرتهم في الحصول على التمويل المالي الكافي الذي يمكنهم من العمل في ورش اقتصادية يملكونها.



المصدر: تقديرات قسم إحصاءات العمل من مسح العمالة والبطالة 2010

كما بينت نتائج مسح العمالة والبطالة لعام 2010، أن 30.9% من العاملين الذكور يعملون في مهنة "عاملو البيع والخدمات"، في حين بلغت نسبة العاملين الذكور في مهنة "الحرفيون والمهن المرتبطة بهم" ومهنة "الأختصاصيون" 17.5% لكل منهما. وتركزت الإناث العاملات في مهنة "الأختصاصيون" بنسبة بلغت 54.0% في عام 2010.



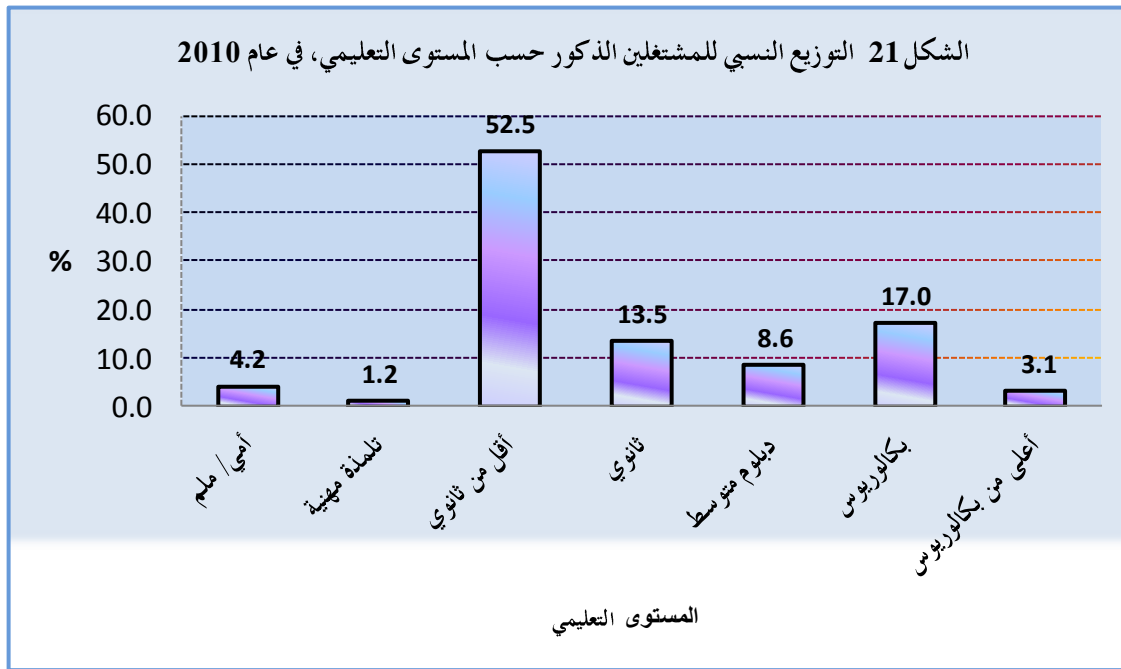
المصدر: تقديرات قسم إحصاءات العمل من مسح العمالة والبطالة 2010

أما توزيع العاملين حسب النشاط الاقتصادي، فقد بينت نتائج مسح العمالة والبطالة 2010 أن 24.1% من مجموع المشتغلين يعملون في قطاع "الإدارة العامة والدفاع المدني والضمان الإجتماعي الإجباري"، وبلغت نسبة مشاركة الإناث في هذا القطاع 8.7% في عام 2010. وجاء المشتغلون في قطاع "تجارة الجملة والتجزئة وإصلاح المركبات ذات المحركات وإصلاح السلع الشخصية والمتزلية" في المرتبة الثانية بنسبة بلغت 16.1%. ثم يليه قطاع التعليم بنسبة 12.1% من إجمالي المشتغلين.

وتشير البيانات الى تركيز المشتغلين الذكور على مستوى المملكة في أنشطة اقتصادية محددة أبرزها نشاط "الإدارة العامة والدفاع والضمان الاجتماعي الإجباري" بنسبة 26.3%، تلاه نشاط "تجارة الجملة والتجزئة وإصلاح المركبات ذات المحركات والدراجات النارية" بنسبة 18.1%، ثم نشاط "الصناعات التحويلية" ونشاط "النقل والتخزين" ونشاط "التشيد" ونشاط "الإدارة العامة والدفاع والضمان

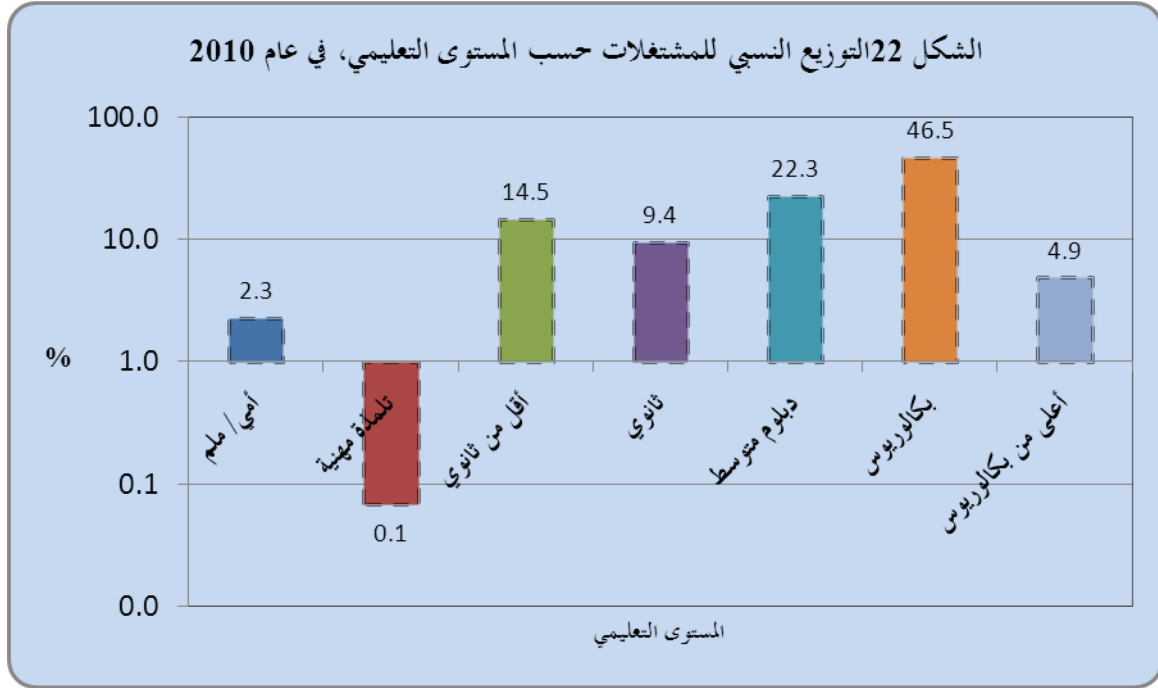
الاجتماعي الإجباري" بنسب 11.0%، 9.6%، 7.5%، 6.9% على التوالي في عام 2010. أما بقية الأنشطة فقد شكل المشتغلين الذكور فيها ما نسبته 20.6% من إجمالي المشتغلين الذكور في عام 2010. في حين تتركز الإناث بشكل واضح في أنشطة اقتصادية محددة مثل نشاط "التعليم" بنسبة 39.1%، و"أنشطة الصحة البشرية والخدمة الإجتماعية" بنسبة 14.7%، و"الإدارة العامة والدفاع والضمان الاجتماعي الإجباري" بنسبة 12.7%، و"الصناعات التحويلية" بنسبة 7.4%، وتجارة الجملة والتجزئة بنسبة 6.3% من إجمالي المشتغلين. كما بلغت أعلى نسبة مشاركة للإناث في قطاعي التعليم والصحة بنسب بلغت 52.8% و 47.2% على التوالي من إجمالي المشتغلين في نفس القطاع في عام 2010.

كما يعتبر المستوى التعليمي للمشتغلين في سوق العمل الأردني منخفضاً، فقد أظهرت البيانات أن 64% من إجمالي المشتغلين من حملة المؤهل التعليمي الثانوي فما دون. وأن 71.4% من إجمالي المشتغلين الذكور من حملة مؤهل الثانوية فما دون مقارنة مع ما نسبته 26.3% بين الإناث.



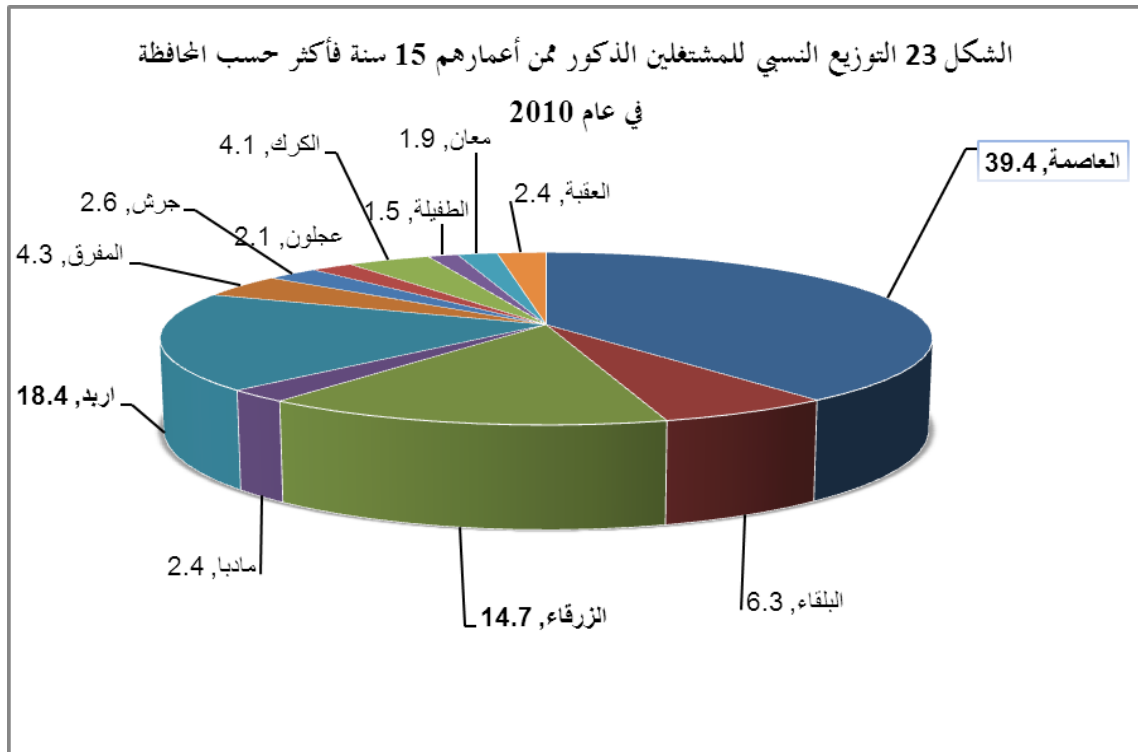
المصدر: تقديرات قسم إحصاءات العمل من مسح العمالة والبطالة 2010

وفي المقابل، شكل حملة المؤهل التعليمي البكالوريوس فأعلى 25.2% من إجمالي المشتغلين في سوق العمل في عام 2010، وبلغت هذه النسبة بين الذكور 20.1% وبين الإناث.



المصدر: تقديرات قسم إحصاءات العمل من مسح العمالة والبطالة 2010

وتركز معظم العمالة في محافظة العاصمة بنسبة بلغت 39.9% من إجمالي المشتغلين في سن العمل. وفي المقابل، سجلت نسبة المشتغلين الذكور في العاصمة 39.4% من إجمالي المشتغلين الذكور. وبلغت نسبة المشتغلين الإناث في العاصمة 42.6% من إجمالي المشتغلين الإناث، وقد سجلت محافظتنا اربد والزرقاء أعلى نسب لتركز العمالة بعد محافظة العاصمة (17.9%، 14.0% على التوالي)، في حين كانت محافظتنا الطفيلة ومعان أقل المحافظات جذبا للعمالة وبنسب بلغت 1.5%، 2.0% على التوالي في عام 2010.

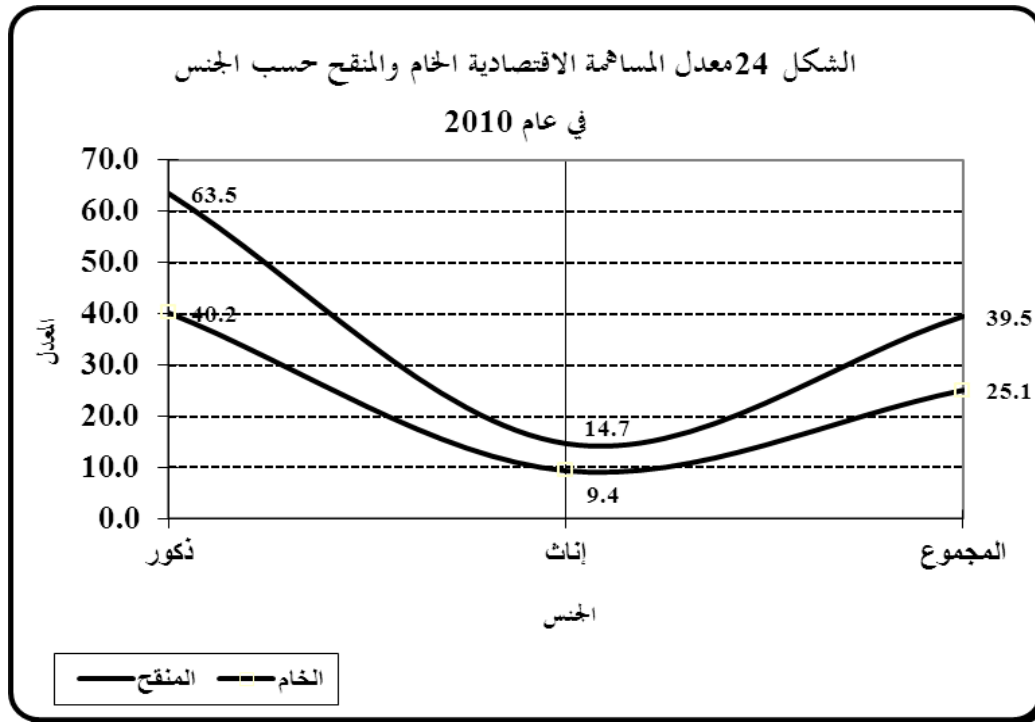


المصدر: تقديرات قسم إحصاءات العمل من مسح العمالة والبطالة 2010

تركزت معظم العمالة المنتجة في الفئات العمرية (20-29)، (30-39)، (40-49)، حيث كان توزيع المشتغلين على هذه الفئات بالنسب التالية (32.7%)، (31.7%)، (21.0%) على التوالي من إجمالي المشتغلين من أعمارهم 15 سنة فما فوق في عام 2010.

ومن جهة أخرى، بينت نتائج مسح العمالة والبطالة أن معدل المشاركة الاقتصادية الخام أي قوة العمل منسوبة إلى مجموع السكان لا يزال متدنياً وتراجع، حيث بلغ حوالي 25.1% في عام 2010 مقابل 25.5% في عام 2009، بينما بلغ معدل المشاركة الاقتصادية المنقح أي قوة العمل منسوبة إلى السكان من أعمارهم 15 سنة فأكثر حوالي 63.5% للذكور مقابل 14.7% للإناث في عام 2010، أي أن معدل المشاركة للذكور أعلى منه للإناث، في حين بلغت النسبة لكلا الجنسين 39.5% في عام 2010 مقابل 40.1% في عام 2009. وتجدد الإشارة هنا بالقول بأن ارتفاع المعدل يبين زيادة حجم قوة العمل وبالتالي زيادة الإنتاجية وانخفاض المعدل يشير إلى النقصان في حجم قوة العمل وبالتالي قد يسبب تباطؤ النمو الاقتصادي. كما يوضح معدل المشاركة الخام الفئة المنتجة من السكان، وكلما كانت هذه النسبة منخفضة كلما دل ذلك على ارتفاع معدل الإعالة وزيادة أعباء الفئة العاملة في المجتمع. وبعبارة أخرى يعني أن من بين كل 100 شخص يعتمد 75 شخص على عمل 25 شخص. حيث أن كل مشتغل من

القوة العاملة المنتجة يتحمل في المتوسط إعالة 3 أشخاص غير منتجين بالإضافة إلى نفسه، ويعود السبب إلى تدني مشاركة الإناث في سوق العمل.



المصدر: تقديرات قسم إحصاءات العمل من مسح العمالة والبطالة 2010

4. الملاحق

المداول التفصيلية

1.4 الجداول التفصيلية حسب مسح الاستخدام

جدول 1.1.4: التوزيع النسبي للعاملين في *منشآت القطاعين العام والخاص حسب النشاط الاقتصادي والجنس،

للسنوات 2006-2009

2009		2008		2007		2006		النشاط الاقتصادي
إناث	ذكور	إناث	ذكور	إناث	ذكور	إناث	ذكور	
0.1	1.1	0.1	1.1	0.1	0.9	0.1	0.9	التعدين واستغلال المحاجر
15.3	20.1	14.8	19.9	16.2	20.8	18.6	19.7	الصناعات التحويلية
0.5	1.7	0.5	1.8	0.5	1.9	0.5	2.0	إمدادات الكهرباء والغاز والمياه
0.6	6.7	0.5	6.5	0.4	4.3	0.4	4.0	الإنشاءات
5.7	26.4	7.6	26.2	7.1	27.1	7.0	26.7	تجارة الجملة والتجزئة
0.8	5.1	0.8	5.0	0.9	5.6	0.7	5.8	الفنادق والمطاعم
1.9	4.0	2.0	4.0	1.9	3.7	1.9	3.8	النقل والتخزين والاتصالات
3.7	2.5	3.7	2.4	3.4	2.4	3.2	2.2	الوساطة المالية
4.1	5.1	4.1	5.2	4.4	5.2	3.7	6.7	الأنشطة العقارية والإيجارية وأنشطة المشاريع التجارية
8.7	11.4	7.9	11.3	7.4	10.8	7.2	10.3	الإدارة العامة والضمان الاجتماعي الإجباري
42.0	9.8	42.4	9.9	42.6	10.5	41.0	10.8	التعليم
12.4	3.8	12.5	3.9	12.4	4.2	11.9	4.6	الصحة والعمل الاجتماعي
4.1	2.2	3.1	2.6	2.6	2.6	3.8	2.5	أنشطة الخدمات المجتمعية والاجتماعية والشخصية الأخرى
219641	742631	210689	705716	200950	669991	201288	671267	المجموع = 100

المصدر: تقديرات قسم إحصاءات العمل من مسح الاستخدام، دائرة الإحصاءات العامة.

* لا تشمل العاملين في القطاع الزراعي والعاملين في المؤسسات العسكرية والأجهزة الأمنية والدفاع المدني.

جدول 2.1.4: التوزيع النسبي للعاملين في* منشآت القطاع العام حسب النشاط الاقتصادي والجنس،

للسنوات 2006-2009

2009		2008		2007		2006		النشاط الاقتصادي
إناث	ذكور	إناث	ذكور	إناث	ذكور	إناث	ذكور	
0.2	3.1	0.2	3.0	0.2	2.2	0.1	1.2	التعدين واستغلال المحاجر
0.2	2.3	0.2	2.4	0.2	2.5	0.2	2.7	الصناعات التحويلية
0.9	4.9	0.9	5.2	0.9	5.5	0.9	6.2	إمدادات الكهرباء والغاز والمياه
0.3	0.5	0.3	0.5	0.3	0.5	0.3	0.5	تجارة الجملة والتجزئة
0.0	0.3	0.0	0.3	0.0	0.4	0.0	0.4	الفنادق والمطاعم
1.7	5.0	1.8	5.3	1.9	5.6	1.8	6.4	النقل والتخزين والاتصالات
0.9	1.0	0.9	0.9	0.8	0.9	0.9	1.0	الوساطة المالية
0.3	2.1	0.3	2.5	0.2	2.1	0.3	0.4	الأنشطة العقارية والإيجارية وأنشطة المشاريع التجارية
18.4	43.3	17.0	42.1	15.9	39.8	16.4	40.0	الإدارة العامة والضمان الاجتماعي الإجباري
62.3	29.0	63.4	29.2	65.0	30.6	63.8	30.9	التعليم
14.2	7.3	14.4	7.4	14.1	8.7	15.1	9.4	الصحة والعمل الاجتماعي
0.5	1.2	0.5	1.1	0.4	1.1	0.4	1.1	أنشطة الخدمات المجتمعية والاجتماعية والشخصية الأخرى
104208	196299	98042	189808	93635	181862	88314	173602	المجموع = 100

المصدر: تقديرات قسم إحصاءات العمل من مسح الإستخدام، دائرة الإحصاءات العامة.

* لا تشمل العاملين في القطاع الزراعي والعاملين في المؤسسات العسكرية والأجهزة الأمنية والدفاع المدني.

جدول 3.1.4: التوزيع النسبي للعاملين في *منشآت القطاع الخاص حسب النشاط الاقتصادي والجنس،

للسنوات 2009-2006

2009		2008		2007		2006		النشاط الاقتصادي
إناث	ذكور	إناث	ذكور	إناث	ذكور	إناث	ذكور	
0.0	0.4	0.0	0.4	0.0	0.4	0.1	0.8	التعدين واستغلال المحاجر
28.8	26.5	27.5	26.4	30.2	27.7	33.0	25.7	الصناعات التحويلية
0.1	0.5	0.1	0.5	0.1	0.5	0.1	0.5	إمدادات الكهرباء والغاز والمياه
1.2	9.1	1.0	8.9	0.8	6.0	0.7	5.4	الإتشاءات
10.6	35.6	13.9	35.7	13.1	37.0	12.4	35.9	تجارة الجملة والتجزئة
1.5	6.8	1.5	6.8	1.6	7.5	1.2	7.7	الفنادق والمطاعم
2.1	3.6	2.2	3.5	2.0	2.9	1.9	3.0	النقل والتخزين والاتصالات
6.3	3.1	6.2	3.0	5.6	3.0	5.1	2.7	الوساطة المالية
7.5	6.2	7.4	6.2	8.0	6.4	6.3	8.9	الأنشطة العقارية والإيجارية وأنشطة المشاريع التجارية
23.7	2.9	24.2	2.9	23.0	3.0	23.1	3.8	التعليم
10.7	2.6	10.7	2.5	11.0	2.6	9.5	2.9	الصحة والعمل الاجتماعي
7.4	2.5	5.3	3.2	4.5	3.2	6.5	3.0	أنشطة الخدمات المجتمعية والاجتماعية والشخصية الأخرى
115433	546332	112647	515908	107315	488129	112974	497665	المجموع = 100

المصدر: تقديرات قسم إحصاءات العمل من مسح الاستخدام، دائرة الإحصاءات العامة.

* لا تشمل العاملين في القطاع الزراعي والعاملين في المؤسسات العسكرية والأجهزة الأمنية والدفاع المدني.

جدول 4.1.4: التوزيع النسبي للعاملين في *منشآت القطاع العام حسب المجموعات الرئيسية للمهن والجنس،

للسنوات 2009-2006

2009		2008		2007		2006		المجموعات الرئيسية للمهن
إناث	ذكور	إناث	ذكور	إناث	ذكور	إناث	ذكور	
2.9	3.4	2.7	3.3	2.8	3.4	2.8	3.4	المشروعون وموظفو الإدارة العليا
61.5	33.3	63.6	33.3	60.9	32.6	59.4	32.6	المتخصصون
13.4	12.8	15.2	13.8	15.6	13.6	13.5	15.1	الفنيون والمتخصصون المساعدون
12.0	12.3	10.9	12.6	12.5	12.9	13.7	13.1	الكتابة
4.1	6.4	1.7	1.1	1.8	1.1	3.7	1.3	العاملون في الخدمات والباعة في المحلات والأسواق
0.1	7.0	0.1	6.2	0.1	5.9	0.2	6.3	العاملون في الحرف وما إليها من المهن
0.0	7.9	0.1	7.9	0.0	8.5	0.0	8.1	مشغلو الآلات ومجموعها
5.8	16.7	5.8	21.9	6.2	22.1	6.7	20.0	المهن الأولية
104208	196299	98042	189808	93635	181862	88314	173602	المجموع

المصدر: تقديرات قسم إحصاءات العمل من مسح الإستخدام، دائرة الإحصاءات العامة.

* لا تشمل العاملين في القطاع الزراعي والعاملين في المؤسسات العسكرية والأجهزة الأمنية والدفاع المدني.

جدول 5.1.4: التوزيع النسبي للعاملين في *منشآت القطاع الخاص حسب المجموعات الرئيسية للمهن والجنس،

للسنوات 2009-2006

2009		2008		2007		2006		المجموعات الرئيسية للمهن
إناث	ذكور	إناث	ذكور	إناث	ذكور	إناث	ذكور	
3.8	4.5	3.6	5.0	3.4	5.2	3.7	6.3	المشروعون وموظفو الإدارة العليا
31.6	10.7	33.4	10.3	28.2	9.5	25.8	8.8	المتخصصون
13.0	6.6	15.4	7.9	11.9	8.1	9.7	8.9	الفنيون والمتخصصون المساعدون
9.6	6.2	7.6	7.1	13.3	5.4	13.7	6.0	الكتابة
13.9	27.7	12.7	26.3	11.4	29.8	14.7	27.4	العاملون في الخدمات والباعة في المحلات والأسواق
5.2	20.4	2.9	18.1	4.0	17.7	19.9	19.0	العاملون في الحرف وما إليها من المهن
17.9	12.0	18.5	11.5	18.2	11.9	6.1	9.2	مشغلو الآلات ومجموعها
5.0	11.8	5.8	13.7	9.5	12.3	6.4	14.4	المهن الأولية
115433	546332	112647	515908	107315	488129	112974	497666	المجموع

المصدر: تقديرات قسم إحصاءات العمل من مسح الإستخدام، دائرة الإحصاءات العامة.

* لا تشمل العاملين في القطاع الزراعي والعاملين في المؤسسات العسكرية والأجهزة الأمنية والدفاع المدني.

جدول 6.1.4: التوزيع النسبي للعاملين المذكور بأجر في *منشآت القطاعين العام والخاص حسب المجموعات الرئيسية للمهن

والمستوى التعليمي، في عام 2009

أعلى من بكالوريوس	بكالوريوس	دبلوم متوسط	ثانوي	تلمذة مهنية	أقل من ثانوي	أمي/ملم	المجموعات الرئيسية للمهن
20.9	12.1	4.9	1.9	0.2	0.2	0.0	المشروعون وموظفو الإدارة العليا
75.0	72.4	15.8	0.0	0.0	0.0	0.0	المتخصصون
2.1	7.8	47.9	15.1	0.0	0.0	0.0	الفنيون والمتخصصون المساعدون
1.2	3.6	9.8	19.0	2.7	6.7	0.0	الكتبة
0.8	2.3	10.9	20.5	10.2	20.6	17.2	العاملون في الخدمات والباعة في المحلات والأسواق
0.0	0.8	4.2	15.5	50.8	23.3	25.0	العاملون في الحرف وما إليها من المهن
0.0	0.5	3.7	15.6	20.4	20.6	10.1	مشغلو الآلات ومجموعها
0.0	0.5	2.7	12.5	15.7	28.6	47.7	المهن الأولية
100.0	100.0	100.0	100.0	100.0	100.0	100.0	المجموع

جدول 7.1.4: التوزيع النسبي للعاملات الإناث بأجر في *منشآت القطاعين العام والخاص حسب المجموعات الرئيسية للمهن

والمستوى التعليمي، في عام 2009

أعلى من بكالوريوس	بكالوريوس	دبلوم متوسط	ثانوي	تلمذة مهنية	أقل من ثانوي	أمي/ملم	المجموعات الرئيسية للمهن
19.9	3.7	2.7	0.7	0.1	0.0	0.0	المشروعون وموظفو الإدارة العليا
77.1	85.4	38.0	0.0	0.0	0.0	0.0	المتخصصون
1.8	6.6	43.3	10.3	0.0	0.0	0.0	الفنيون والمتخصصون المساعدون
1.2	3.3	11.3	38.1	10.8	11.9	0.0	الكتبة
0.1	0.9	3.9	23.1	23.9	12.3	19.7	العاملون في الخدمات والباعة في المحلات والأسواق
0.0	0.0	0.2	9.1	15.1	6.2	4.4	العاملون في الحرف وما إليها من المهن
0.0	0.1	0.4	12.6	30.8	45.1	10.2	مشغلو الآلات ومجموعها
0.0	0.1	0.3	6.2	19.3	24.5	65.7	المهن الأولية
100.0	100.0	100.0	100.0	100.0	100.0	100.0	المجموع

المصدر: تقديرات قسم إحصاءات العمل من مسح الاستخدام، دائرة الإحصاءات العامة.

* لا تشمل العاملات في القطاع الزراعي والعاملات في المؤسسات العسكرية والأجهزة الأمنية والدفاع المدني.

جدول 8.1.4: التوزيع النسبي للعاملين بأجر في *منشآت القطاعين العام والخاص حسب المجموعات الرئيسية للمهن

والمستوى التعليمي، في عام 2009

أعلى من بكالوريوس	بكالوريوس	دبلوم متوسط	ثانوي	تلمذة مهنية	أقل من ثانوي	أمي/ملم	المجموعات الرئيسية للمهن
20.6	8.5	3.9	1.6	0.2	0.2	0.0	المشروعون وموظفو الإدارة العليا
75.7	77.9	25.5	0.0	0.0	0.0	0.0	المتخصصون
2.0	7.3	45.9	14.2	0.0	0.0	0.0	الفنيون والمتخصصون المساعدون
1.2	3.5	10.5	22.6	3.2	7.4	0.0	الكتيبة
0.6	1.7	7.8	21.0	11.1	19.5	17.5	العاملون في الخدمات والباعة في المحلات والأسواق
0.0	0.5	2.5	14.3	48.4	21.1	22.5	العاملون في الحرف وما إليها من المهن
0.0	0.3	2.3	15.1	21.1	23.7	10.1	مشغلو الآلات ومجموعها
0.0	0.3	1.7	11.3	15.9	28.0	49.8	المهن الأولية
100.0	100.0	100.0	100.0	100.0	100.0	100.0	المجموع

المصدر: تقديرات قسم إحصاءات العمل من مسح الاستخدام، دائرة الإحصاءات العامة.

* لا تشمل العاملين في القطاع الزراعي والعاملين في المؤسسات العسكرية والأجهزة الأمنية والدفاع المدني.

جدول 9.1.4: التوزيع النسبي للعاملين المذكور بأجر في *منشآت القطاع العام حسب المجموعات الرئيسية للمهن

والمستوى التعليمي، في عام 2009

أعلى من بكالوريوس	بكالوريوس	دبلوم متوسط	ثانوي	تلمذة مهنية	أقل من ثانوي	أمي/ملم	المجموعات الرئيسية للمهن
16.7	6.0	1.1	0.6	0	0	0	المشروعون وموظفو الإدارة العليا
79.9	83.6	27.7	0.0	0	0	0	المتخصصون
2.0	7.0	57.1	26.9	0	0	0	الفنيون والمتخصصون المساعدون
1.4	2.6	10.8	32.5	6.4	14.6	0	الكتيبة
0.0	0.5	1.2	7.8	6.0	14.1	10.7	العاملون في الخدمات والباعة في المحلات والأسواق
0.0	0.1	1.0	8.0	60.4	13.1	6.1	العاملون في الحرف وما إليها من المهن
0.0	0.0	0.6	13.3	11.3	16.1	14.2	مشغلو الآلات ومجموعها
0.0	0.2	0.5	10.9	15.9	42.0	69.0	المهن الأولية
100.0	100.0	100.0	100.0	100.0	100.0	100	المجموع

المصدر: تقديرات قسم إحصاءات العمل من مسح الاستخدام، دائرة الإحصاءات العامة.

* لا تشمل العاملين في القطاع الزراعي والعاملين في المؤسسات العسكرية والأجهزة الأمنية والدفاع المدني.

جدول 10.1.4: التوزيع النسبي للعمليات الإناث بأجر في* منشآت القطاع العام حسب المجموعات الرئيسية للمهن والمستوى التعليمي، في عام 2009

أعلى من بكالوريوس	بكالوريوس	دبلوم متوسط	ثانوي	تلمذة مهنية	أقل من ثانوي	أمي/ملم	المجموعات الرئيسية للمهن
18.9	1.8	0.9	0.1	0.0	0.0	0.0	المشروعون وموظفو الإدارة العليا
78.4	91.1	35.2	0.0	0.0	0.0	0.0	المتخصصون
1.3	4.2	47.6	6.5	0.0	0.0	0.0	الفنيون والمتخصصون المساعدون
1.3	2.4	15.2	57.5	47.2	26.8	0.0	الكتبة
0.1	0.5	0.9	30.6	3.5	11.5	0.0	العاملون في الخدمات والباعة في المحلات والأسواق
0.0	0.0	0.0	0.4	2.8	1.1	0.9	العاملون في الحرف وما إليها من المهن
0.0	0.0	0.0	0.2	0.0	0.2	0.0	مشغلو الآلات ومجموعها
0.0	0.0	0.1	4.7	46.5	60.5	99.1	المهن الأولية
100.0	100.0	100.0	100.0	100.0	100.0	100.0	المجموع

المصدر: تقديرات قسم إحصاءات العمل من مسح الاستخدام، دائرة الإحصاءات العامة.

* لا تشمل العاملين في القطاع الزراعي والعاملين في المؤسسات العسكرية والأجهزة الأمنية والدفاع المدني.

جدول 11.1.4: التوزيع النسبي للعاملين بأجر في* منشآت القطاع العام حسب المجموعات الرئيسية للمهن والمستوى التعليمي، في عام 2009

أعلى من بكالوريوس	بكالوريوس	دبلوم متوسط	ثانوي	تلمذة مهنية	أقل من ثانوي	أمي/ملم	المجموعات الرئيسية للمهن
17.5	3.9	1.0	0.5	0.0	0.0	0.0	المشروعون وموظفو الإدارة العليا
79.4	87.3	31.6	0.0	0.0	0.0	0.0	المتخصصون
1.8	5.6	52.2	22.3	0.0	0.0	0.0	الفنيون والمتخصصون المساعدون
1.4	2.5	13.1	38.1	7.8	16.0	0.0	الكتبة
0.0	0.5	1.0	12.9	5.9	13.8	8.4	العاملون في الخدمات والباعة في المحلات والأسواق
0.0	0.0	0.5	6.3	58.4	11.8	4.9	العاملون في الحرف وما إليها من المهن
0.0	0.0	0.3	10.3	10.9	14.3	11.1	مشغلو الآلات ومجموعها
0.0	0.1	0.3	9.5	17.0	44.1	75.6	المهن الأولية
100.0	100.0	100.0	100.0	100.0	100.0	100.0	المجموع

المصدر: تقديرات قسم إحصاءات العمل من مسح الاستخدام، دائرة الإحصاءات العامة.

* لا تشمل العاملين في القطاع الزراعي والعاملين في المؤسسات العسكرية والأجهزة الأمنية والدفاع المدني.

جدول 12.1.4: التوزيع النسبي للعاملين المذكور بأجر في *منشآت القطاع الخاص حسب المجموعات الرئيسية للمهن

والمستوى التعليمي، في عام 2009

أعلى من بكالوريوس	بكالوريوس	دبلوم متوسط	ثانوي	تلمذة مهنية	أقل من ثانوي	أمي/ملم	المجموعات الرئيسية للمهن
32.8	17.6	7.1	2.3	0.3	0.2	0.0	المشروعون وموظفو الإدارة العليا
61.2	62.4	8.8	0.0	0.0	0.0	0.0	المتخصصون
2.2	8.5	42.5	10.9	0.0	0.0	0.0	الفنيون والمتخصصون المساعدون
0.7	4.5	9.3	14.2	2.2	3.8	0.0	الكتابة
3.1	3.9	16.6	24.9	10.7	23.0	19.0	العاملون في الخدمات والباعة في المحلات والأسواق
0.0	1.5	6.2	18.2	49.5	27.1	30.2	العاملون في الحرف وما إليها من المهن
0.0	0.8	5.6	16.5	21.6	22.3	8.9	مشغلو الآلات ومجموعها
0.0	0.8	4.1	13.0	15.7	23.6	41.8	المهن الأولية
100.0	100.0	100.0	100.0	100.0	100.0	100.0	المجموع

المصدر: تقديرات قسم إحصاءات العمل من مسح الاستخدام، دائرة الإحصاءات العامة.

* لا تشمل العاملين في القطاع الزراعي والعاملين في المؤسسات العسكرية والأجهزة الأمنية والدفاع المدني.

جدول 13.1.4: التوزيع النسبي للعاملات الإناث بأجر في *منشآت القطاع الخاص حسب المجموعات الرئيسية للمهن

والمستوى التعليمي، في عام 2009

أعلى من بكالوريوس	بكالوريوس	دبلوم متوسط	ثانوي	تلمذة مهنية	أقل من ثانوي	أمي/ملم	المجموعات الرئيسية للمهن
24.2	6.9	4.5	0.9	0.1	0.0	0.0	المشروعون وموظفو الإدارة العليا
70.8	75.9	40.9	0.0	0.0	0.0	0.0	المتخصصون
3.9	10.5	38.8	12.0	0.0	0.0	0.0	الفنيون والمتخصصون المساعدون
1.0	4.8	7.2	28.8	8.5	7.4	0.0	الكتابة
0.0	1.5	7.0	19.5	25.2	12.5	35.5	العاملون في الخدمات والباعة في المحلات والأسواق
0.0	0.0	0.3	13.3	15.8	7.8	7.3	العاملون في الحرف وما إليها من المهن
0.0	0.1	0.9	18.5	32.7	58.7	18.4	مشغلو الآلات ومجموعها
0.0	0.1	0.4	6.9	17.6	13.6	38.8	المهن الأولية
100.0	100.0	100.0	100.0	100.0	100.0	100.0	المجموع

المصدر: تقديرات قسم إحصاءات العمل من مسح الاستخدام، دائرة الإحصاءات العامة.

* لا تشمل العاملات في القطاع الزراعي والعاملات في المؤسسات العسكرية والأجهزة الأمنية والدفاع المدني.

جدول 14.1.4: التوزيع النسبي للعاملين بأجر في *منشآت القطاع الخاص حسب المجموعات الرئيسية للمهن

والمستوى التعليمي، في عام 2009

أعلى من بكالوريوس	بكالوريوس	دبلوم متوسط	ثانوي	تلمذة مهنية	أقل من ثانوي	أمي/ملم	المجموعات الرئيسية للمهن
30.6	13.9	6.1	2.1	0.3	0.2	0.0	المشروعون وموظفو الإدارة العليا
63.6	67.1	20.8	0.0	0.0	0.0	0.0	المتخصصون
2.6	9.2	41.1	11.1	0.0	0.0	0.0	الفنيون والمتخصصون المساعدون
0.8	4.6	8.5	16.8	2.7	4.3	0.0	الكتابة
2.4	3.1	13.0	24.0	11.7	21.6	20.5	العاملون في الخدمات والباعة في المحلات والأسواق
0.0	1.0	4.0	17.3	47.2	24.5	28.2	العاملون في الحرف وما إليها من المهن
0.0	0.6	3.8	16.8	22.3	27.1	9.8	مشغلو الآلات ومجموعها
0.0	0.6	2.7	11.9	15.8	22.3	41.5	المهن الأولية
100.0	100.0	100.0	100.0	100.0	100.0	100.0	المجموع

المصدر: تقديرات قسم إحصاءات العمل من مسح الإستخدام، دائرة الإحصاءات العامة.

* لا تشمل العاملين في القطاع الزراعي والعاملين في المؤسسات العسكرية والأجهزة الأمنية والدفاع المدني.

الجدول 15.1.4: التوزيع النسبي للعاملين بأجر في *منشآت القطاع العام والخاص حسب المستوى التعليمي

والجنسية، في عام 2009

أجانب	عرب آخرون	مصري	سوري	أردني	المستوى التعليمي
0.1	2.0	4.5	4.6	0.7	أمي /ملم
72.4	31.2	62.3	39.4	29.2	أقل من ثانوي
3.5	5.5	9.8	0.7	3.9	تلمذة مهنية
20.1	10.1	15.6	28.7	18.8	ثانوي
0.8	19.2	5.6	3.5	14.1	دبلوم متوسط
2.7	23.3	2.0	21.6	28.1	بكالوريوس
0.4	8.7	0.1	1.4	5.1	أعلى من بكالوريوس
33273	6021	78964	3934	691480	المجموع

المصدر: تقديرات قسم إحصاءات العمل من مسح الإستخدام، دائرة الإحصاءات العامة.

* لا تشمل العاملين في القطاع الزراعي والعاملين في المؤسسات العسكرية والأجهزة الأمنية والدفاع المدني.

الجدول 16.1.4: التوزيع النسبي للعاملين بأجر في* منشآت القطاع العام حسب المستوى التعليمي والجنسية، في عام 2009

المستوى التعليمي	أردني	سوري	مصري	عرب آخرون	أجانب
أمي /ملم	0.6	14.3	9.0	1.3	6.6
أقل من ثانوي	23.8	74.9	78.2	41.5	4.6
تلمذة مهنية	1.4	0.0	0.0	0.6	0.0
ثانوي	13.7	2.8	11.3	21.3	24.8
دبلوم متوسط	15.2	0.8	0.4	4.7	8.9
بكالوريوس	36.1	2.0	0.4	6.6	42.4
أعلى من بكالوريوس	9.3	5.2	0.7	24.0	12.6
المجموع	295754	251	3491	708	302

المصدر: تقديرات قسم إحصاءات العمل من مسح الإستخدام، دائرة الإحصاءات العامة.
* لا تشمل العاملين في القطاع الزراعي والعاملين في المؤسسات العسكرية والأجهزة الأمنية والدفاع المدني.

الجدول 17.1.4: التوزيع النسبي للعاملين بأجر في* منشآت القطاع الخاص حسب المستوى التعليمي والجنسية، في عام 2009

المستوى التعليمي	أردني	سوري	مصري	عرب آخرون	أجانب
أمي /ملم	0.7	3.9	4.3	2.1	0.0
أقل من ثانوي	33.3	37.0	61.5	29.8	73.1
تلمذة مهنية	5.9	0.8	10.3	6.1	3.5
ثانوي	22.7	30.5	15.8	8.6	20.0
دبلوم متوسط	13.3	3.7	5.8	21.2	0.7
بكالوريوس	22.1	23.0	2.1	25.5	2.4
أعلى من بكالوريوس	2.0	1.1	0.1	6.7	0.3
المجموع	395726	3683	75473	5313	32971

المصدر: تقديرات قسم إحصاءات العمل من مسح الإستخدام، دائرة الإحصاءات العامة.
* لا تشمل العاملين في القطاع الزراعي والعاملين في المؤسسات العسكرية والأجهزة الأمنية والدفاع المدني.

جدول 18.1.4: التوزيع النسبي للعاملين بأجر في* منشآت القطاع العام حسب المستوى التعليمي والجنس،

للسنوات 2006-2009

2009		2008		2007		2006		المستوى التعليمي
إناث	ذكور	إناث	ذكور	إناث	ذكور	إناث	ذكور	
0.4	0.8	0.5	1.3	1.0	1.5	1.1	3.2	أمي /ملم
7.9	33.2	8.0	35.2	7.8	35.2	7.5	30.6	أقل من ثانوي
0.1	2.0	0.1	1.5	0.1	1.3	3.3	2.6	تلمذة مهنية
8.9	16.3	9.4	14.6	9.5	14.1	7.2	14.3	ثانوي
22.3	11.1	23.2	11.3	23.9	11.8	25.5	12.4	دبلوم متوسط
50.8	27.5	49.7	26.4	49.0	26.1	47.4	27.0	بكالوريوس
9.5	9.1	9.2	9.7	8.6	10.0	7.9	9.9	أعلى من بكالوريوس
104208	196298	98042	189808	93635	181862	88314	173602	المجموع

المصدر: تقديرات قسم إحصاءات العمل من مسح الاستخدام، دائرة الإحصاءات العامة
* لا تشمل العاملين في القطاع الزراعي والعاملين في المؤسسات العسكرية والأجهزة الأمنية والدفاع المدني.

جدول 19.1.4: التوزيع النسبي للعاملين بأجر في* منشآت القطاع الخاص حسب المستوى التعليمي والجنس،

للسنوات 2006-2009

2009		2008		2007		2006		المستوى التعليمي
إناث	ذكور	إناث	ذكور	إناث	ذكور	إناث	ذكور	
0.5	1.4	0.4	1.2	0.3	1.0	0.5	1.1	أمي /ملم
25.8	43.7	23.3	41.4	26.2	40.6	28.2	43.9	أقل من ثانوي
2.1	7.4	4.8	7.0	4.7	9.7	3.3	7.4	تلمذة مهنية
18.4	22.2	16.8	25.4	20.4	24.1	18.4	21.7	ثانوي
20.8	9.0	20.8	9.4	21.1	9.1	23.2	9.8	دبلوم متوسط
30.3	14.8	31.8	14.0	25.7	14.1	24.4	14.0	بكالوريوس
2.0	1.6	2.1	1.6	1.5	1.5	2.1	2.1	أعلى من بكالوريوس
105535	407631	104515	377721	101107	348487	103511	362651	المجموع

المصدر: تقديرات قسم إحصاءات العمل من مسح الاستخدام، دائرة الإحصاءات العامة.
* لا تشمل العاملين في القطاع الزراعي والعاملين في المؤسسات العسكرية والأجهزة الأمنية والدفاع المدني.

جدول 20.1.4: التوزيع النسبي للعاملين بأجر ومتوسط الأجر الشهري (بالدينار) في *منشآت القطاع العام

حسب المستوى التعليمي والجنس، في عام 2009

متوسط الأجر الشهري (بالدينار)		%		المستوى التعليمي
إناث	ذكور	إناث	ذكور	
258	301	% 8.5	% 36.0	أقل من ثانوي
341	387	% 31.2	% 27.4	ثانوي أو دبلوم
403	601	% 60.3	% 36.6	بكالوريوس فأعلى
371	434	100.0	100.0	المجموع/ المعدل

المصدر: تقديرات قسم إحصاءات العمل من مسح الإستخدام، دائرة الإحصاءات العامة.
* لا تشمل العاملين في القطاع الزراعي والعاملين في المؤسسات العسكرية والأجهزة الأمنية والدفاع المدني.

جدول 21.1.4: التوزيع النسبي للعاملين بأجر ومتوسط الأجر الشهري (بالدينار) في *منشآت القطاع الخاص

حسب المستوى التعليمي والجنس، في عام 2009

متوسط الأجر الشهري (بالدينار)		%		المستوى التعليمي
إناث	ذكور	إناث	ذكور	
159	229	% 28.5	% 52.5	أقل من ثانوي
233	330	% 39.2	% 31.2	ثانوي أو دبلوم
452	792	% 32.3	% 16.3	بكالوريوس فأعلى
283	352	100.0	100.0	المجموع/ المعدل

المصدر: تقديرات قسم إحصاءات العمل من مسح الإستخدام، دائرة الإحصاءات العامة.
* لا تشمل العاملين في القطاع الزراعي والعاملين في المؤسسات العسكرية والأجهزة الأمنية والدفاع المدني.

جدول 22.1.4: التوزيع النسبي للعاملين في منشآت القطاعين العام والخاص حسب النشاط الاقتصادي والجنسية،

في عام 2009

النشاط الاقتصادي	أردني	سوري	مصري	عرب آخرون	أجانب
التعدين واستغلال المحاجر	1.0	0.0	0.6	0.4	0.0
الصناعات التحويلية	15.0	25.6	30.2	23.9	88.9
إمدادات الكهرباء والغاز والمياه	1.6	0.0	0.0	0.1	0.0
الإنشاءات	3.9	5.0	21.4	1.4	2.1
تجارة الجملة والتجزئة	21.9	42.9	23.0	40.6	4.4
الفنادق والمطاعم	3.4	9.5	12.6	2.3	1.5
النقل والتخزين والاتصالات	3.8	4.6	1.4	3.5	0.8
الوساطة المالية	3.1	0.2	0.2	6.1	0.1
الأنشطة العقارية والأجارية	5.2	3.6	3.8	2.3	0.7
الإدارة العامة والضمان الاجتماعي الإجباري	12.0	0.3	3.8	4.1	0.1
التعليم	19.6	1.4	0.5	7.1	0.4
الصحة والعمل الاجتماعي	6.5	2.5	1.0	4.7	0.9
أنشطة الخدمات المجتمعية والاجتماعية والشخصية	2.8	4.4	1.6	3.5	0.2
المجموع	100.0	100.0	100.0	100.0	100.0

المصدر: تقديرات قسم إحصاءات العمل من مسح الاستخدام، دائرة الإحصاءات العامة.

* لا تشمل العاملين في القطاع الزراعي والعاملين في المؤسسات العسكرية والأجهزة الأمنية والدفاع المدني.

جدول 23.1.4: التوزيع النسبي للعاملين في منشآت القطاع العام حسب النشاط الاقتصادي والجنسية،

في عام 2009

النشاط الاقتصادي	أردني	سوري	مصري	عرب آخرون	أجانب
التعدين واستغلال المحاجر	2.2	0.0	0.0	1.6	0.0
الصناعات التحويلية	1.6	0.4	0.0	1.3	1.7
إمدادات الكهرباء والغاز والمياه	3.5	0.0	0.0	0.6	0.0
الإنشاءات	0.0	0.0	0.1	0.0	0.0
تجارة الجملة والتجزئة	0.5	0.0	0.0	0.7	0.0
الفنادق والمطاعم	0.2	0.0	0.0	0.0	4.0
النقل والتخزين والاتصالات	3.6	87.6	10.6	23.4	75.5
الوساطة المالية	1.0	0.0	0.1	0.0	0.0
الأنشطة العقارية والأجارية	1.5	0.0	0.0	0.6	0.3
الإدارة العامة والضمان الاجتماعي الإجباري	34.0	6.4	87.7	43.5	7.9
التعليم	41.1	4.8	0.8	15.3	8.6
الصحة والعمل الاجتماعي	9.8	0.8	0.5	12.3	1.3
أنشطة الخدمات المجتمعية والاجتماعية والشخصية	1.0	0.0	0.2	0.8	0.7
المجموع = 100	100.0	100.0	100.0	100.0	100.0

المصدر: تقديرات قسم إحصاءات العمل من مسح الاستخدام، دائرة الإحصاءات العامة.

* لا تشمل العاملين في القطاع الزراعي والعاملين في المؤسسات العسكرية والأجهزة الأمنية والدفاع المدني.

جدول 24.1.4: التوزيع النسبي للعاملين في منشآت القطاع الخاص حسب النشاط الاقتصادي والجنسية،

في عام 2009

أجانب	عرب آخرون	مصري	سوري	أردني	النشاط الاقتصادي
0.0	0.3	0.6	0.0	0.3	التعدين واستغلال المحاجر
89.7	26.3	31.6	27.0	22.4	الصناعات التحويلية
0.0	0.0	0.0	0.0	0.6	إمدادات الكهرباء والغاز والمياه
2.1	1.5	22.3	5.3	6.1	الإنشاءات
4.4	44.7	24.0	45.2	33.7	تجارة الجملة والتجزئة
1.5	2.5	13.2	10.0	5.2	الفنادق والمطاعم
0.1	1.5	1.0	0.1	4.0	النقل والتخزين والاتصالات
0.1	6.8	0.2	0.2	4.3	الوساطة المالية
0.7	2.5	3.9	3.8	7.2	الأنشطة العقارية والإيجارية
0.3	6.3	0.5	1.2	7.9	التعليم
0.9	4.0	1.1	2.5	4.6	الصحة والعمل الاجتماعي
0.2	3.7	1.7	4.6	3.8	أنشطة الخدمات المجتمعية والاجتماعية والشخصية
100.0	100.0	100.0	100.0	100.0	المجموع = 100

المصدر: تقديرات قسم إحصاءات العمل من مسح الإستخدام، دائرة الإحصاءات العامة.

* لا تشمل العاملين في القطاع الزراعي والعاملين في المؤسسات العسكرية والأجهزة الأمنية والدفاع المدني.

جدول 25.1.4: التوزيع النسبي للعاملين بأجر في *منشآت القطاعين العام والخاص حسب المستوى التعليمي،

للسنوات 2009-2005

2009	2008	2007	2006	2005	المستوى التعليمي
1.0	1.0	1.0	1.5	1.5	أمي/ملم
34.3	33.2	33.0	34.1	35.6	أقل من ثانوي
4.5	4.5	5.7	5.2	2.4	تلمذة مهنية
18.6	19.6	19.2	17.7	19.5	ثانوي
12.7	13.2	13.3	14.2	15.5	دبلوم متوسط
24.5	24.0	23.2	22.6	21.4	بكالوريوس
4.4	4.6	4.6	4.6	4.1	أعلى من بكالوريوس
813672	770086	725091	728079	732196	المجموع = 100

المصدر: تقديرات قسم إحصاءات العمل من مسح الاستخدام، دائرة الإحصاءات العامة.

* لا تشمل العاملين في القطاع الزراعي والعاملين في المؤسسات العسكرية والأجهزة الأمنية والدفاع المدني.

جدول 26.1.4: التوزيع النسبي للعاملين بأجر في *منشآت القطاع العام حسب المستوى التعليمي والجنس،

للسنوات 2009-2006

2009		2008		2007		2006		المستوى التعليمي
إناث	ذكور	إناث	ذكور	إناث	ذكور	إناث	ذكور	
0.4	0.8	0.5	1.3	1.0	1.5	1.1	3.2	أمي/ملم
7.9	33.2	8.0	35.2	7.8	35.2	7.5	30.6	أقل من ثانوي
0.1	2.0	0.1	1.5	0.1	1.4	3.3	2.6	تلمذة مهنية
8.9	16.3	9.4	14.6	9.5	14.1	7.2	14.3	ثانوي
22.3	11.1	23.2	11.3	23.9	11.8	25.5	12.4	دبلوم متوسط
50.8	27.5	49.7	26.4	49.0	26.1	47.5	27.0	بكالوريوس
9.5	9.1	9.2	9.7	8.6	10.0	7.9	9.9	أعلى من بكالوريوس
104208	196298	98042	189808	93635	181862	88314	173602	المجموع

المصدر: تقديرات قسم إحصاءات العمل من مسح الاستخدام، دائرة الإحصاءات العامة.

* لا تشمل العاملين في القطاع الزراعي والعاملين في المؤسسات العسكرية والأجهزة الأمنية والدفاع المدني.

جدول 27.1.4: التوزيع النسبي للعاملين بأجر في منشآت القطاع الخاص حسب المستوى التعليمي والجنس،
للسنوات 2009-2006

2009		2008		2007		2006		المستوى التعليمي
إناث	ذكور	إناث	ذكور	إناث	ذكور	إناث	ذكور	
0.5	1.4	0.4	1.2	0.3	1.0	0.5	1.1	أمي /ملم
25.8	43.7	23.3	41.4	26.2	40.6	28.2	43.9	أقل من ثانوي
2.1	7.4	4.8	7.0	4.7	9.7	3.3	7.4	تلمذة مهنية
18.4	22.2	16.8	25.4	20.4	24.1	18.4	21.7	ثانوي
20.8	9.0	20.8	9.4	21.1	9.1	23.2	9.8	دبلوم متوسط
30.3	14.8	31.8	14.0	25.7	14.1	24.4	14.0	بكالوريوس
2.0	1.6	2.1	1.6	1.5	1.5	2.1	2.1	أعلى من بكالوريوس
105535	407631	104515	377721	101107	348487	103511	362651	المجموع

المصدر: تقديرات قسم إحصاءات العمل من مسح الإستخدام، دائرة الإحصاءات العامة.

* لا تشمل العاملين في القطاع الزراعي والعاملين في المؤسسات العسكرية والأجهزة الأمنية والدفاع المدني..

جدول 28.1.4: العاملون في* منشآت القطاع العام والخاص حسب الجنسية،
للسنوات 2009-2005

2009	2008	2007	2006	2005	الجنسية
835903	801726	767018	766431	778823	أردني
4932	2548	3920	4050	2589	سوري
80503	76199	65872	60684	55382	مصري
7550	7459	4749	8229	5564	عرب آخرون
33384	28473	29383	33162	23758	أجانب
962272	916405	870942	872556	866116	المجموع = 100

المصدر: تقديرات قسم إحصاءات العمل من مسح الإستخدام، دائرة الإحصاءات العامة.

* لا تشمل العاملين في القطاع الزراعي والعاملين في المؤسسات العسكرية والأجهزة الأمنية والدفاع المدني..

2.4 الجداول التفصيلية حسب مسح العمالة والبطالة

جدول 1.2.4: التوزيع النسبي للعاملين الأردنيين من أعمارهم 15 سنة فأكثر حسب القطاع والجنس، للسنوات 2006-2010

2010		2009		2008		2007		2006		حسب القطاع
إناث	ذكور	إناث	ذكور	إناث	ذكور	إناث	ذكور	إناث	ذكور	
49.5	35.3	48.2	36.0	50.2	36.4	50.8	35.4	48.0	34.8	عام
49.0	64.2	50.8	63.6	49.0	63.3	48.0	64.1	51.0	64.6	خاص
1.5	0.5	1.1	0.4	0.8	0.2	1.2	0.4	1.0	0.6	منظمات دولية
100.0	100.0	100.0	100.0	100.0	100.0	100.0	100.0	100.0	100.0	المجموع = 100

المصدر: تقديرات قسم إحصاءات العمل من مسح الإستخدام، دائرة الإحصاءات العامة.

جدول 2.2.4: التوزيع النسبي للعاملين الأردنيين من أعمارهم 15 سنة فأكثر حسب الفئة العمرية والجنس،

للسنوات 2006-2010

2010		2009		2008		2007		2006		الفئات العمرية
إناث	ذكور	إناث	ذكور	إناث	ذكور	إناث	ذكور	إناث	ذكور	
0.8	4.4	1.1	4.9	0.8	4.6	1.3	4.2	1.3	4.5	19-15
14.4	14.5	15.8	15.1	15.3	15.6	15.9	15.7	18.3	16.7	24-20
23.2	17.2	23.3	17.8	23.0	17.8	23.2	18.1	22.7	18.2	29-25
37.4	30.6	36.1	30.3	37.1	30.7	37.3	30.9	34.7	29.1	39-30
19.8	21.2	19.0	20.0	19.8	19.8	18.8	19.5	18.9	19.5	49-40
4.4	12.1	4.7	12.0	4.0	11.5	3.5	11.6	4.1	11.9	+50
100.0	100.0	100.0	100.0	100.0	100.0	100.0	100.0	100.0	100.0	المجموع = 100

المصدر: تقديرات قسم إحصاءات العمل من واقع مسح العمالة والبطالة، دائرة الإحصاءات العامة.

جدول 3.2.4: التوزيع النسبي للعاملين الأردنيين من أعمارهم 15 سنة فأكثر حسب متوسط الأجر والجنس،

في عامي 2009 و2010

2010			2009			متوسط الأجر
المجموع	إناث	ذكور	المجموع	إناث	ذكور	
2.1	3.7	1.8	3.4	5.6	2.9	100 >
16.5	18.9	16.0	20.4	23.1	19.9	199 - 100
42.0	41.5	42.1	39.8	38.5	40.0	299 - 200
29.5	29.9	29.5	26.4	26.4	26.4	499 - 300
9.9	6.1	10.6	10.1	6.3	10.8	500 فأكثر
100.0	100.0	100.0	100.0	100.0	100.0	المجموع = 100

المصدر: تقديرات قسم إحصاءات العمل من واقع مسح العمالة والبطالة، دائرة الإحصاءات العامة.

جدول 4.2.4: التوزيع النسبي للعاملين الأردنيين من أعمارهم 15 سنة فأكثر حسب النشاط الاقتصادي والجنس، في عام 2010

المجموع	إناث	ذكور	النشاط الاقتصادي
2.0	1.0	2.2	الزراعة والحراثة وصيد الاسماك
0.9	0.2	1.0	التعدين واستغلال المحاجر
10.4	7.4	11.0	الصناعات التحويلية
0.8	0.4	0.8	إمدادات الكهرباء والغاز والبخار وتكييف الهواء
0.2	0.1	0.2	امدادات المياه والمجاري وإدارة النفايات، ومعالجتها
6.4	1.2	7.5	التشييد
16.1	6.3	18.1	تجارة الجملة والتجزئة وإصلاح المركبات ذات المحركات والدراجات النارية
8.3	1.3	9.6	النقل والتخزين
2.2	0.7	2.5	أنشطة الإقامة والخدمات الغذائية
1.8	1.6	1.8	المعلومات والاتصالات
1.6	2.5	1.5	أنشطة المالية والتأمين
0.4	0.2	0.4	الأنشطة العقارية
2.2	3.0	2.1	الأنشطة المهنية والعلمية والتقنية
1.5	1.7	1.5	أنشطة الخدمة الإدارية والدعم
24.1	12.7	26.3	الإدارة العامة والدفاع والضمان الإجتماعي الإجباري
12.1	39.1	6.9	التعليم
5.1	14.7	3.2	أنشطة الصحة البشرية والخدمة الإجتماعية
0.5	0.4	0.5	أنشطة الفنون والترفيه والترفيه
2.5	3.0	2.4	الأنشطة الخدمية الأخرى
0.4	1.9	0.1	أنشطة الأسر المعيشية كصاحب عمل، أنشطة الأسر المعيشية لإنتاج سلع وخدمات غير مميزة لإستعمالها الخاص
0.4	0.6	0.3	انشطة المنظمات والهيات الخارجة عن نطاق الولاية الإقليمية
100.0	100.0	100.0	المجموع = 100

المصدر: تقديرات قسم إحصاءات العمل من واقع مسح العمالة والبطالة، دائرة الإحصاءات العامة.

جدول 5.2.4: عدد العاملين الأردنيين ممن أعمارهم 15 سنة فأكثر حسب القطاع والجنس، في عامي 2009 و2010

2010			2009			القطاع
المجموع	إناث	ذكور	المجموع	إناث	ذكور	
464996	100385	364611	462896	94435	368461	عام
763069	99516	663553	751051	99339	651712	خاص
7883	3032	4851	6574	2217	4357	هيئات دولية
1235948	202933	1033015	1220521	195991	1024529	المجموع

المصدر: تقديرات قسم إحصاءات العمل من واقع مسح العمالة والبطالة، دائرة الإحصاءات العامة.

جدول 6.2.4: عدد العاملين الأردنيين ممن أعمارهم 15 سنة فأكثر حسب الحالة العملية والجنس، في عامي 2009 و2010

2010			2009			الحالة العملية
المجموع	إناث	ذكور	المجموع	إناث	ذكور	
1032015	192331	839684	1018129	185607	832522	مستخدم بأجر
84146	4221	79925	83518	4275	79243	صاحب عمل مع وجود مستخدمين آخرين
113106	4870	108236	111001	4628	106373	يعمل لحسابه دون وجود مستخدمين آخرين
4462	725	3736	6335	919	5415	يعمل لدى الأسرة بدون أجر
2220	786	1434	1538	562	977	يعمل دون أجر
1235948	202933	1033015	1220521	195991	1024529	المجموع

المصدر: تقديرات قسم إحصاءات العمل من واقع مسح العمالة والبطالة، دائرة الإحصاءات العامة.

جدول 7.2.4: عدد العاملين الأردنيين ممن أعمارهم 15 سنة فأكثر حسب الفئة العمرية والجنس، في عامي 2009 و2010

2010			2009			الفئة العمرية
المجموع	إناث	ذكور	المجموع	إناث	ذكور	
46797	1691	45106	52470	2181	50289	19 - 15
404061	76143	327918	413847	76762	337085	29 - 20
391754	75888	315865	381220	70781	310440	39 - 30
259578	40225	219353	241589	37153	204435	49 - 40
133758	8986	124771	131395	9114	122281	50 فأكثر
1235948	202933	1033013	1220521	195991	1024529	المجموع

المصدر: تقديرات قسم إحصاءات العمل من واقع مسح العمالة والبطالة، دائرة الإحصاءات العامة.

جدول 8.2.4: عدد العاملين الأردنيين ممن أعمارهم 15 سنة فأكثر حسب المستوى التعليمي والجنس،

في عامي 2009 و2010

2010			2009			المستوى التعليمي
المجموع	إناث	ذكور	المجموع	إناث	ذكور	
47759	4648	43111	50640	5437	45203	أمي / ملم
12126	139	11987	11064	367	10696	تلميذة مهنية
572117	29499	542618	571218	29238	541980	أقل من ثانوي
158533	19140	139393	160811	18943	141868	ثانوي
133618	45268	88350	138142	46418	91725	دبلوم متوسط
270010	94386	175624	248641	85580	163061	بكالوريوس
41785	9854	31931	40005	10009	29996	أعلى من بكالوريوس
1235948	202934	1033014	1220521	195991	1024529	المجموع

المصدر: تقديرات قسم إحصاءات العمل من واقع مسح العمالة والبطالة، دائرة الإحصاءات العامة.

جدول 9.2.4: عدد العاملين الأردنيين ممن أعمارهم 15 سنة فأكثر حسب مجموعة المهن الرئيسية والجنس،

في عامي 2009 و2010

2010			2009			مجموعة المهن الرئيسية
المجموع	إناث	ذكور	المجموع	إناث	ذكور	
5572	2959	2613	1964	66	1898	المشروعون وكبار الموظفين والمدبرون
290213	109611	180602	260643	94518	166125	الاختصاصيون
102729	28328	74401	134684	42457	92227	الفنيون ومساعدو الاختصاصيين
76019	18837	57182	75689	18487	57202	الموظفون المكتبيون المساندون
339078	19786	319291	181984	15419	166565	عاملو البيع والخدمات
18746	991	17755	19545	999	18546	العمال المهرة في الزراعة والغابات وصيد الأسماك
188448	7377	181071	189707	8599	181108	الحرفيون والمهن المرتبطة بهم
142782	170	142613	147445	144	147301	مشغلو المصانع والآلات وعمال التجميع
72360	14873	57487	208860	15302	193559	العاملون في المهن الأولية
1235948	202932	1033015	1220521	195991	1024529	المجموع

المصدر: تقديرات قسم إحصاءات العمل من واقع مسح العمالة والبطالة، دائرة الإحصاءات العامة.

جدول 10.2.4: عدد العاملين الأردنيين ممن أعمارهم 15 سنة فأكثر حسب متوسط الأجر (بالدينار) والجنس،

في عامي 2009 و 2010

2010			2009			متوسط الأجر الشهري
المجموع	الإناث	الذكور	المجموع	إناث	ذكور	
25709	7491	18218	40679	10936	29743	100 >
202399	38006	164393	247153	44904	202249	199 - 100
516390	83528	432862	482534	74976	407558	299 - 200
363176	60133	303043	319688	51348	268340	499 - 300
121593	12264	109329	122595	12347	110248	500 فأكثر
1229267	201422	1027845	1212648	194510	1018138	المجموع

المصدر: تقديرات قسم إحصاءات العمل من واقع مسح العمالة والبطالة، دائرة الإحصاءات العامة.

جدول 11.2.4: عدد العاملين الأردنيين ممن أعمارهم 15 سنة فأكثر حسب المحافظة والجنس،

في عامي 2009 و 2010

2010			2009			المحافظة
المجموع	إناث	ذكور	المجموع	إناث	ذكور	
492994	86422	406572	486963	85866	401096	العاصمة
81502	16038	65464	77210	13703	63506	البلقاء
172804	20700	152104	178012	22142	155870	الزرقاء
30670	6357	24313	30705	5975	24730	مادبا
220831	31208	189623	216054	28707	187347	اربد
52298	7593	44705	51524	7646	43877	المفرق
30761	4182	26579	31060	4225	26835	جرش
25614	4075	21539	25558	3758	21800	عجلون
55738	13507	42231	53643	12302	41340	الكرك
18777	3635	15142	17717	3153	14563	الطفيلة
24420	4382	20038	22658	4093	18565	معان
29539	4834	24705	29418	4420	24998	العقبه
1235948	202933	1033015	1220521	195991	1024529	المجموع

المصدر: تقديرات قسم إحصاءات العمل من واقع مسح العمالة والبطالة، دائرة الإحصاءات العامة.

جدول 12.2.4 عدد العاملين الأردنيين من أعمارهم 15 سنة فأكثر حسب النشاط الاقتصادي والجنس
في عام 2010

2010			النشاط الاقتصادي
المجموع	إناث	ذكور	
25014	2038	22977	الزراعة والحراثة وصيد الاسماك
11107	365	10741	التعدين واستغلال المحاجر
129131	15045	114086	الصناعات التحويلية
9441	746	8694	إمدادات الكهرباء والغاز والبخار وتكييف الهواء
2274	179	2095	امدادات المياه والحاري وإدارة النفايات، ومعالجتها
79607	2457	77150	التشييد
199559	12739	186820	تجارة الجملة والتجزئة وإصلاح المركبات ذات المحركات والدراجات النارية
102163	2590	99573	النقل والتخزين
27354	1499	25855	أنشطة الإقامة والخدمات الغذائية
22028	3309	18719	المعلومات والاتصالات
20379	5144	15235	أنشطة المالية والتأمين
4964	478	4486	الأنشطة العقارية
27543	6039	21504	الأنشطة المهنية والعلمية والتقنية
18440	3400	15040	أنشطة الخدمة الإدارية والدعم
297448	25847	271601	الإدارة العامة والدفاع والضمان الإجتماعي الإجباري
150144	79327	70818	التعليم
63169	29819	33350	أنشطة الصحة البشرية والخدمة الإجتماعية
5603	732	4871	أنشطة الفنون والترفيه والترفيه
30786	5988	24798	الأنشطة الخدمية الأخرى
5368	3911	1457	أنشطة الأسر المعيشية كصاحب عمل، أنشطة الأسر المعيشية لإنتاج سلع وخدمات غير مميزة لإستعمالها الخاص
4425	1280	3145	انشطة المنظمات والهيئات الخارجة عن نطاق الولاية الإقليمية
1235947	202933	1033015	المجموع

المصدر: تقديرات قسم إحصاءات العمل من واقع مسح العمالة والبطالة، دائرة الإحصاءات العامة.