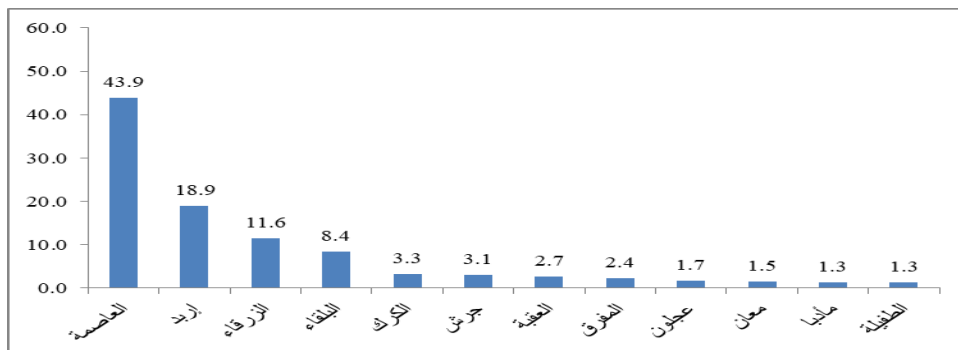


4.5 مليون م² مساحة الأبنية المرخصة في المملكة خلال الأشهر العشرة الأولى من عام 2020 بانخفاض نسبته 23.6% مقارنة مع نفس الفترة من عام 2019.

يشير التقرير الشهري الصادر عن دائرة الإحصاءات العامة حول تراخيص الأبنية في المملكة خلال الأشهر العشرة الأولى من عام 2020، أن إجمالي مساحة الأبنية المرخصة بلغت نحو 4476 ألف م²، مقارنة مع 5856 ألف م² خلال نفس الفترة من عام 2019، بانخفاض نسبته 23.6%. وبلغ إجمالي عدد رخص الأبنية الصادرة في المملكة 14983 رخصة خلال الأشهر العشرة الأولى من عام 2020، مقارنة مع 18083 رخصة خلال نفس الفترة من عام 2019، بانخفاض نسبته 17.1%. وبلغت مساحة الأبنية المرخصة للأغراض السكنية خلال الأشهر العشرة الأولى من عام 2020 نحو 3856 ألف م²، مقارنة مع نحو 4505 ألف م² خلال نفس الفترة من عام 2019، بانخفاض نسبته 14.4%، في حين بلغت مساحة الأبنية المرخصة للأغراض غير السكنية خلال الأشهر العشرة الأولى من عام 2020 نحو 620 ألف م²، مقارنة مع نحو 1351 ألف م² خلال نفس الفترة من عام 2019، بانخفاض نسبته 54.1%. وشكلت مساحة الأبنية المرخصة للأغراض السكنية خلال الأشهر العشرة الأولى من عام 2020 ما نسبته 86.1% من إجمالي مساحة الأبنية المرخصة، في حين شكلت مساحة الأبنية المرخصة للأغراض غير السكنية ما نسبته 13.9% من إجمالي مساحة الأبنية المرخصة.

وعلى مستوى الأقاليم، بلغت حصة إقليم الوسط ما نسبته 65.1% من إجمالي مساحة الأبنية المرخصة، في حين بلغت حصة إقليم الشمال ما نسبته 26.2% وإقليم الجنوب ما نسبته 8.8%. وشكلت المساحة المرخصة للأبنية الجديدة والإضافات على الأبنية القائمة ما نسبته 57.6% من إجمالي مساحة الأبنية المرخصة خلال الأشهر العشرة الأولى من عام 2020، في حين شكلت المساحة المرخصة للأبنية القائمة ما نسبته 42.4%. وبلغ إجمالي مساحة الأبنية المرخصة للأبنية الجديدة والإضافات على الأبنية القائمة نحو 2577 ألف م² خلال الأشهر العشرة الأولى من عام 2020 مقابل نحو 3121 ألف م² خلال نفس الفترة من عام 2019، بانخفاض نسبته 17.4%.

الشكل (1): التوزيع النسبي للمساحات المرخصة حسب المحافظة خلال الأشهر العشرة الأولى لعام 2020



أما على مستوى شهر تشرين أول لعام 2020، فقد أظهرت البيانات أن عدد رخص الأبنية بلغ 2021 رخصة، كما بلغت مساحة الأبنية المرخصة 626 ألف م² مقارنة مع 716 ألف م² خلال نفس الفترة من عام 2019، بانخفاض نسبته 12.6%.

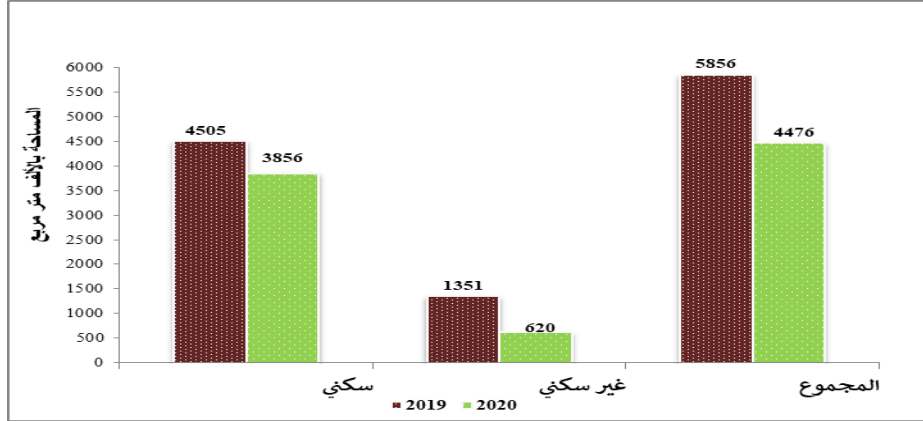
جدول (1) عدد الرخص ومساحة الأبنية المرخصة خلال الأشهر العشرة الأولى من عامي 2019 و 2020 (المساحة

بالألف متر مربع)*

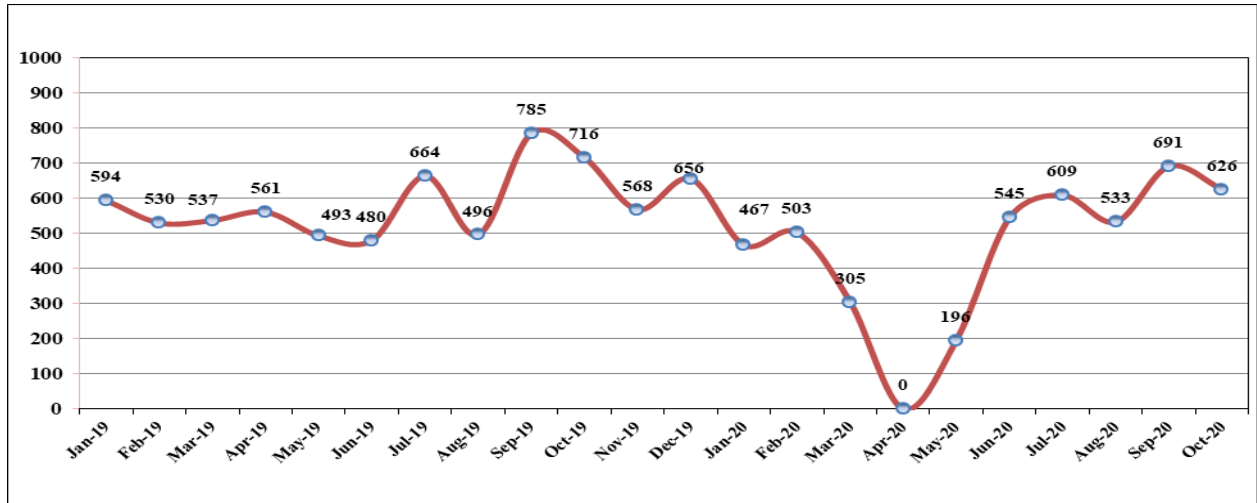
نسبة التغير في المساحات المرخصة %	2020		2019		الشهر
	المساحة	عدد الرخص	المساحة	عدد الرخص	
21.4 -	467	1605	594	1917	كانون الثاني
5.1 -	503	1571	530	1680	شباط
43.2 -	305	961	537	1785	آذار
23.2 -	1275	4137	1661	5382	الربع الأول
100.0 -	0	0	561	1786	نيسان
60.2 -	196	536	493	1466	أيار
13.5 +	545	1784	480	1421	حزيران
51.7 -	741	2320	1534	4673	الربع الثاني
8.3 -	609	2126	664	2057	تموز
7.5 +	533	2029	496	1627	آب
12.0 -	691	2350	785	2108	أيلول
5.8 -	1833	6505	1945	5792	الربع الثالث
12.6 -	626	2021	716	2236	تشرين أول
23.6 -	4476	14983	5856	18083	المجموع

*يوجد اختلاف في المجاميع ناتج عن التقريب

الشكل (2): مساحة الأبنية المرخصة حسب نوع إشغال المبنى خلال الأشهر العشرة الأولى لعامي 2019 و 2020



الشكل (3): مساحة الأبنية المرخصة حسب الشهر خلال عامي 2019 و 2020 (بالآلاف متر مربع)



وتوفر دائرة الإحصاءات العامة بيانات حول عدد رخص الأبنية ومساحة الأبنية المرخصة وأنواع استعمالات المباني في المملكة حسب المحافظة بهدف تزويد المخططين وراسمي السياسات ومتخذي القرار بمؤشرات حول جزء مهم من قطاع الإنشاءات وهو النشاط العمراني، بينما يمثل الإنفاق الحكومي على مشاريع الأبنية والطرق والبنية التحتية وغيرها الجزء الآخر المكمل لهذا القطاع ويتم تغطيتها من خلال مسوحات أخرى، باستثناء المشاريع الحكومية التي يتم ترخيصها لدى الجهات المانحة للترخيص حيث يتم شمولها في هذا التعداد.

إن مؤشرات رخص البناء تعبر عن الواقع الفعلي للنشاط العمراني لأن الرخصة تعني على الأرجح المباشرة الفعلية في البناء، بينما عقود التصميم والمخططات الهندسية التي تعتمد عليها الجهات الأخرى تمثل الخطط المستقبلية للنشاط العمراني ومرحلة من مراحل الترخيص قد لا يتم استكمالها.

للاستفسار يرجى الاتصال بالسيد محمد ضمرة أو الأنسة أمال سماوي/قسم الإنشاءات: هاتف (5300700 - 1327)