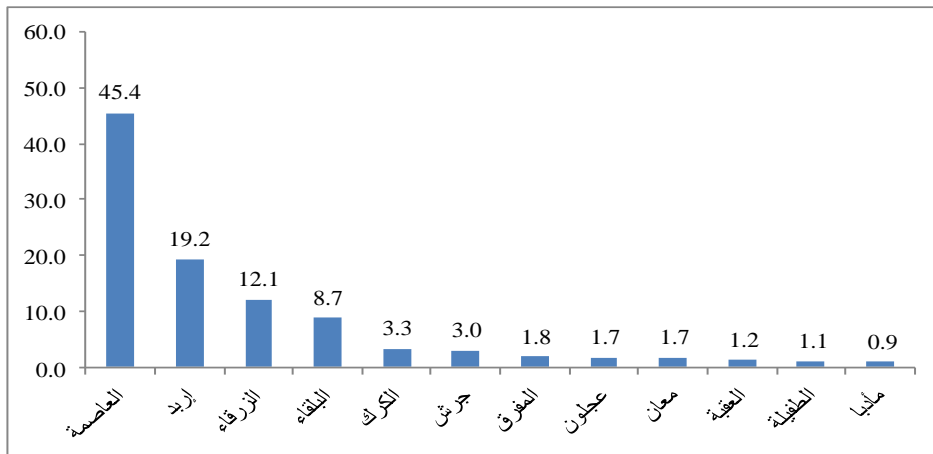


## خبر صحفي

### الإحصاءات العامة: 1.3 مليون م<sup>2</sup> مساحة الأبنية المرخصة في المملكة خلال الربع الأول من عام 2020

يشير التقرير الشهري الصادر عن دائرة الإحصاءات العامة حول تراخيص الأبنية في المملكة خلال الربع الأول من عام 2020، أن إجمالي مساحة الأبنية المرخصة بلغت نحو 1275 ألف م<sup>2</sup>، مقارنة مع 1662 ألف م<sup>2</sup> خلال نفس الفترة من عام 2019، بانخفاض نسبته 23.3%. وبلغ إجمالي عدد رخص الأبنية الصادرة في المملكة 4,137 رخصة خلال الربع الأول من عام 2020، مقارنة مع 5,382 رخصة خلال نفس الفترة من عام 2019، بانخفاض نسبته 23.1%. وبلغت مساحة الأبنية المرخصة للأغراض السكنية خلال الربع الأول من عام 2020 نحو 1094 ألف م<sup>2</sup>، مقارنة مع نحو 1267 ألف م<sup>2</sup> خلال نفس الفترة من عام 2019، بانخفاض نسبته 13.7%، في حين بلغت مساحة الأبنية المرخصة للأغراض غير السكنية خلال الربع الأول من عام 2020 نحو 181 ألف م<sup>2</sup>، مقارنة مع نحو 395 ألف م<sup>2</sup> خلال نفس الفترة من عام 2019، بانخفاض نسبته 54.2%. وشكلت مساحة الأبنية المرخصة للأغراض السكنية خلال الربع الأول من عام 2020 ما نسبته 85.8% من إجمالي مساحة الأبنية المرخصة، في حين شكلت مساحة الأبنية المرخصة للأغراض غير السكنية ما نسبته 14.2% من إجمالي مساحة الأبنية المرخصة. وعلى مستوى الأقاليم، بلغت حصة إقليم الوسط ما نسبته 67.1% من إجمالي مساحة الأبنية المرخصة، في حين بلغت حصة إقليم الشمال ما نسبته 25.6% وإقليم الجنوب ما نسبته 7.3%. وشكلت المساحة المرخصة للأبنية الجديدة والإضافات على الأبنية القائمة ما نسبته 56.5% من إجمالي مساحة الأبنية المرخصة خلال الربع الأول من عام 2020، في حين شكلت المساحة المرخصة للأبنية القائمة ما نسبته 43.5%. وبلغ إجمالي مساحة الأبنية المرخصة للأبنية الجديدة والإضافات على الأبنية القائمة نحو 720 ألف م<sup>2</sup> خلال الربع الأول من عام 2020 مقابل نحو 805 ألف م<sup>2</sup> خلال نفس الفترة من عام 2019، بانخفاض نسبته 10.6%.

#### الشكل (1): التوزيع النسبي للمساحات المرخصة حسب المحافظة خلال الربع الأول لعام 2020



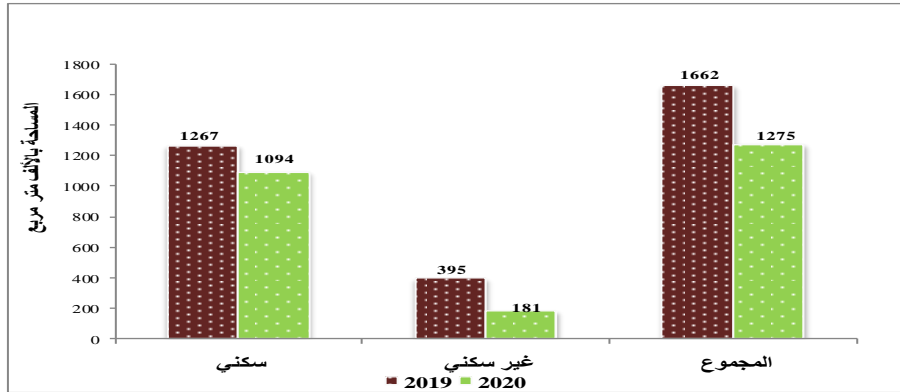
أما على مستوى شهر آذار لعام 2020، فقد أظهرت البيانات أن عدد رخص الأبنية بلغ 961 رخصة، كما بلغت مساحة الأبنية المرخصة 305 ألف م<sup>2</sup> مقارنة مع 537 ألف م<sup>2</sup> خلال نفس الفترة من عام 2019، بانخفاض نسبته 43.2%.

جدول (1) عدد الرخص ومساحة الأبنية المرخصة خلال الربع الأول من عامي 2019 و 2020 (المساحة بالألف متر مربع) \*

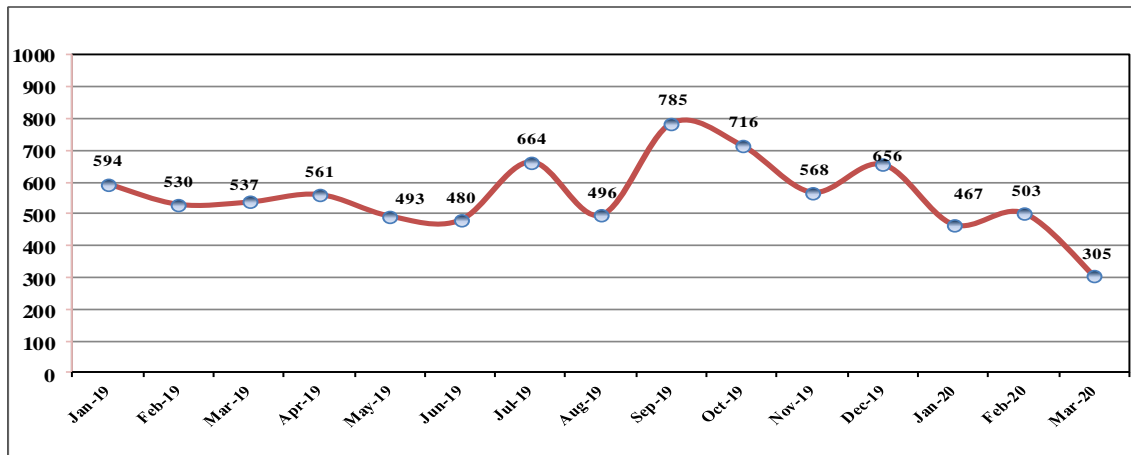
نسبة التغير في المساحات المرخصة %	2020		2019		الشهر
	المساحة	عدد الرخص	المساحة	عدد الرخص	
21.4 -	467	1605	594	1917	كانون الثاني
5.1 -	503	1571	530	1680	شباط
43.2 -	305	961	537	1785	آذار
23.3 -	1275	4137	1662	5382	الربع الأول

\*يوجد اختلاف في المجاميع ناتج عن التقريب

الشكل (2): مساحة الأبنية المرخصة حسب نوع إشغال المبنى خلال الربع الأول لعامي 2019 و 2020



الشكل (3): مساحة الأبنية المرخصة حسب الشهر خلال عامي 2019 و 2020 (بالألف متر مربع)



وتوفر دائرة الإحصاءات العامة بيانات حول عدد رخص الأبنية ومساحة الأبنية المرخصة وأنواع استعمالات المباني في المملكة حسب المحافظة بهدف تزويد المخططين ورسمي السياسات ومتخذي القرار بمؤشرات حول جزء مهم من قطاع الإنشاءات وهو النشاط العمراني، بينما يمثل الإنفاق الحكومي على مشاريع الأبنية والطرق والبنية التحتية وغيرها الجزء الآخر المكمل لهذا القطاع ويتم تغطيتها من خلال مسوحات أخرى، باستثناء المشاريع الحكومية التي يتم ترخيصها لدى الجهات المانحة للترخيص حيث يتم شمولها في هذا العد.

إن مؤشرات رخص البناء تعبر عن الواقع الفعلي للنشاط العمراني لأن الرخصة تعني على الأرجح المباشرة الفعلية في البناء، بينما عقود التصميم والمخططات الهندسية التي تعتمد عليها الجهات الأخرى تمثل الخطط المستقبلية للنشاط العمراني ومرحلة من مراحل الترخيص قد لا يتم استكمالها.