

## خبر صحفي

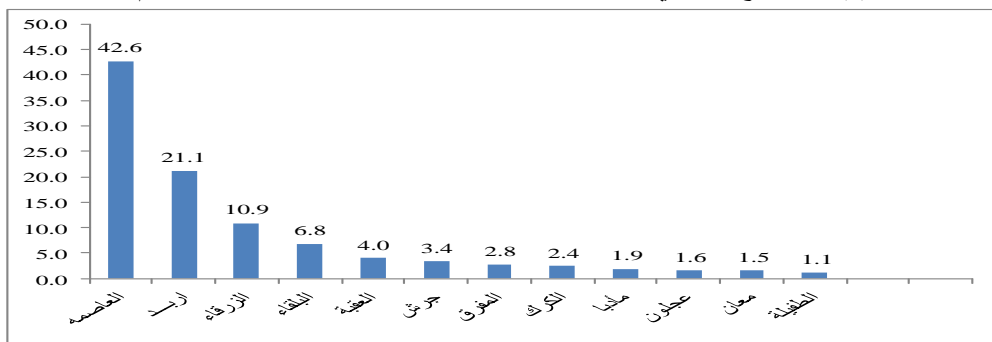
**1.3 مليون م<sup>2</sup> مساحة الأبنية المرخصة في المملكة خلال الشهرين الأولين من عام 2021  
بارتفاع نسبته 34.5% مقارنة مع نفس الفترة من عام 2020.**

يشير التقرير الشهري الصادر عن دائرة الإحصاءات العامة حول تراخيص الأبنية في المملكة خلال الشهرين الأولين من عام 2021، أن إجمالي مساحة الأبنية المرخصة بلغت نحو 1305 ألف م<sup>2</sup>، مقارنة مع 970 ألف م<sup>2</sup> خلال نفس الفترة من عام 2020، بارتفاع نسبته 34.5%. وبلغ إجمالي عدد رخص الأبنية الصادرة في المملكة 4,385 رخصة خلال الشهرين الأولين من عام 2021، مقارنة مع 3,176 رخصة خلال نفس الفترة من عام 2020 بارتفاع نسبته 38.1%.

وبلغت مساحة الأبنية المرخصة للأغراض السكنية خلال الشهرين الأولين من عام 2021 نحو 1145 ألف م<sup>2</sup>، مقارنة مع نحو 832 ألف م<sup>2</sup> خلال نفس الفترة من عام 2020، بارتفاع نسبته 37.6%، في حين بلغت مساحة الأبنية المرخصة للأغراض غير السكنية خلال الشهرين الأولين من عام 2021 نحو 160 ألف م<sup>2</sup>، مقارنة مع نحو 138 ألف م<sup>2</sup> خلال نفس الفترة من عام 2020، بارتفاع نسبته 15.9%. وشكلت مساحة الأبنية المرخصة للأغراض السكنية خلال الشهرين الأولين من عام 2021 ما نسبته 87.7% من إجمالي مساحة الأبنية المرخصة، في حين شكلت مساحة الأبنية المرخصة للأغراض غير السكنية ما نسبته 12.3% من إجمالي مساحة الأبنية المرخصة.

وعلى مستوى الأقاليم، بلغت حصة إقليم الوسط ما نسبته 62.2% من إجمالي مساحة الأبنية المرخصة، في حين بلغت حصة إقليم الشمال ما نسبته 28.9% وإقليم الجنوب ما نسبته 9%. وشكلت المساحة المرخصة للأبنية الجديدة والإضافات على الأبنية القائمة ما نسبته 58% من إجمالي مساحة الأبنية المرخصة خلال الشهرين الأولين من عام 2021، في حين شكلت المساحة المرخصة للأبنية القائمة ما نسبته 42.1%. وبلغ إجمالي مساحة الأبنية المرخصة للأبنية الجديدة والإضافات على الأبنية القائمة نحو 757 ألف م<sup>2</sup> خلال الشهرين الأولين من عام 2021 مقابل نحو 552 ألف م<sup>2</sup> خلال نفس الفترة من عام 2020، بارتفاع نسبته 37.1%.

الشكل (1): التوزيع النسبي للمساحات المرخصة حسب المحافظة خلال عام 2021



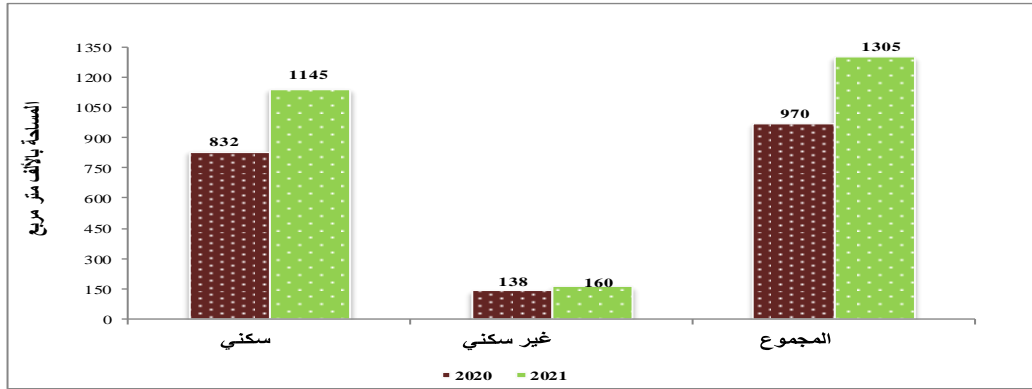
أما على مستوى شهر شباط لعام 2021، فقد أظهرت البيانات أن عدد رخص الأبنية بلغ 2031 رخصة، كما بلغت مساحة الأبنية المرخصة 644 ألف م<sup>2</sup> مقارنة مع 503 ألف م<sup>2</sup> خلال نفس الشهر من عام 2020، بارتفاع نسبته 28%.

جدول (1) عدد الرخص ومساحة الأبنية المرخصة خلال الشهرين الأولين من عامي 2020 و 2021 (المساحة بالألف متر مربع) \*

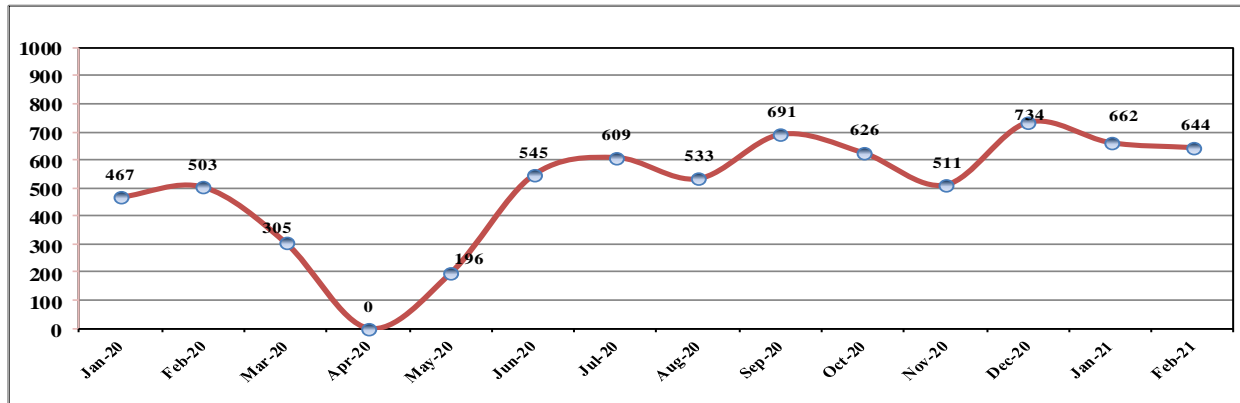
| نسبة التغير في المساحات المرخصة % | 2021    |           | 2020    |           | الشهر        |
|-----------------------------------|---------|-----------|---------|-----------|--------------|
|                                   | المساحة | عدد الرخص | المساحة | عدد الرخص |              |
| 41.8 +                            | 662     | 2354      | 467     | 1605      | كانون الثاني |
| 28.0 +                            | 644     | 2031      | 503     | 1571      | شباط         |
| 34.5 +                            | 1305    | 4385      | 970     | 3176      | المجموع      |

\*يوجد اختلاف في المجاميع ناتج عن التقريب

الشكل (2): مساحة الأبنية المرخصة حسب نوع إشغال المبنى خلال الشهرين الأولين لعامي 2020 و 2021



الشكل (3): مساحة الأبنية المرخصة حسب الشهر خلال عامي 2020 و 2021 (بالألف متر مربع)



توفر دائرة الإحصاءات العامة بيانات حول عدد رخص الأبنية ومساحة الأبنية المرخصة وأنواع استعمالات المباني في المملكة حسب المحافظة بهدف تزويد المخططين وراسمي السياسات ومتخذي القرار بمؤشرات حول جزء مهم من قطاع الإنشاءات وهو النشاط العمراني، بينما يمثل الإنفاق الحكومي على مشاريع الأبنية والطرق والبنية التحتية وغيرها الجزء الآخر المكمل لهذا القطاع ويتم تغطيتها من خلال مسوحات أخرى، باستثناء المشاريع الحكومية التي يتم ترخيصها لدى الجهات المانحة للترخيص حيث يتم شمولها في هذا التعداد. إن مؤشرات رخص البناء تعبر عن الواقع الفعلي للنشاط العمراني لأن الرخصة تعني على الأرجح المباشرة الفعلية في البناء، بينما عقود التصميم والمخططات الهندسية التي تعتمد عليها الجهات الأخرى تمثل الخطط المستقبلية للنشاط العمراني ومرحلة من مراحل الترخيص قد لا يتم استكمالها.

---

للاستفسار يرجى الاتصال بالسيد محمد ضمرة أو الأنسة أمال سماوي/قسم الإنشاءات: هاتف (5300700 -1327)