

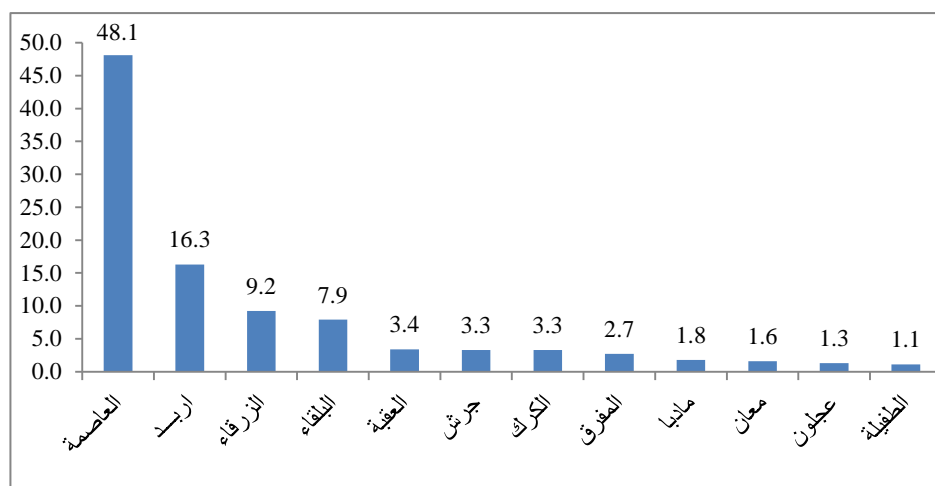
## الإحصاءات العامة: 7.8 مليون م<sup>2</sup> مساحة الأبنية المرخصة في المملكة خلال الأشهر الأحد عشر الأولى من عام 2021

يشير التقرير الشهري الصادر عن دائرة الإحصاءات العامة حول تراخيص الأبنية في المملكة خلال الأشهر الأحد عشر الأولى من عام 2021، أن إجمالي مساحة الأبنية المرخصة بلغت نحو 7817 ألف م<sup>2</sup>، مقارنة مع 4986 ألف م<sup>2</sup> خلال نفس الفترة من عام 2020، بارتفاع نسبته 56.8%. وبلغ إجمالي عدد رخص الأبنية الصادرة في المملكة 24,284 رخصة خلال الأشهر الأحد عشر الأولى من عام 2021، مقارنة مع 16,677 رخصة خلال نفس الفترة من عام 2020 بارتفاع نسبته 45.6%.

وبلغت مساحة الأبنية المرخصة للأغراض السكنية خلال الأشهر الأحد عشر الأولى من عام 2021 نحو 6849 ألف م<sup>2</sup>، مقارنة مع نحو 4327 ألف م<sup>2</sup> خلال نفس الفترة من عام 2020، بارتفاع نسبته 58.3%، في حين بلغت مساحة الأبنية المرخصة للأغراض غير السكنية خلال الأشهر الأحد عشر الأولى من عام 2021 نحو 968 ألف م<sup>2</sup>، مقارنة مع نحو 659 ألف م<sup>2</sup> خلال نفس الفترة من عام 2020، بارتفاع نسبته 46.9%. وشكلت مساحة الأبنية المرخصة للأغراض السكنية خلال الأشهر الأحد عشر الأولى من عام 2021 ما نسبته 87.6% من إجمالي مساحة الأبنية المرخصة، في حين شكلت مساحة الأبنية المرخصة للأغراض غير السكنية ما نسبته 12.4% من إجمالي مساحة الأبنية المرخصة.

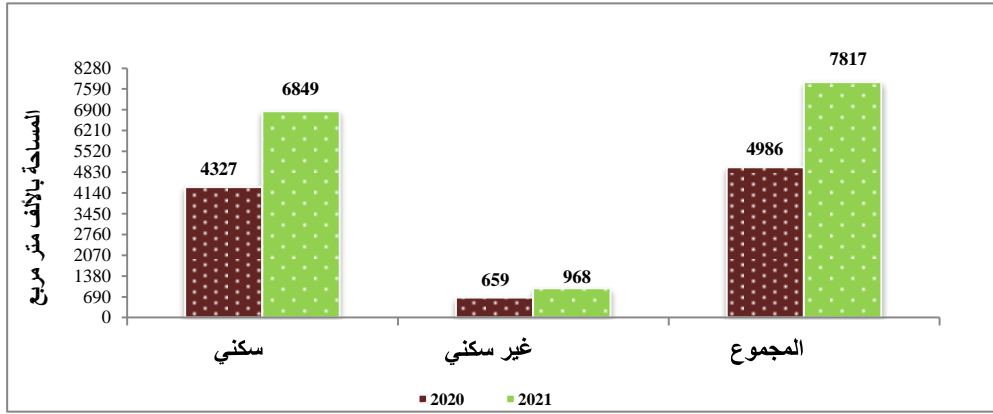
وعلى مستوى الأقاليم، بلغت حصة إقليم الوسط ما نسبته 67% من إجمالي مساحة الأبنية المرخصة، في حين بلغت حصة إقليم الشمال ما نسبته 23.6% وإقليم الجنوب ما نسبته 9.4%. وشكلت المساحة المرخصة للأبنية الجديدة والإضافات على الأبنية القائمة ما نسبته 63.6% من إجمالي مساحة الأبنية المرخصة خلال الأشهر الأحد عشر الأولى من عام 2021، في حين شكلت المساحة المرخصة للأبنية القائمة ما نسبته 36.4%. وبلغ إجمالي مساحة الأبنية المرخصة للأبنية الجديدة والإضافات على الأبنية القائمة نحو 4972 ألف م<sup>2</sup> خلال الأشهر الأحد عشر الأولى من عام 2021 مقابل نحو 2886 ألف م<sup>2</sup> خلال نفس الفترة من عام 2020، بارتفاع نسبته 72.3%.

الشكل (1): التوزيع النسبي للمساحات المرخصة حسب المحافظة خلال الأشهر الأحد عشر الأولى من عام 2021

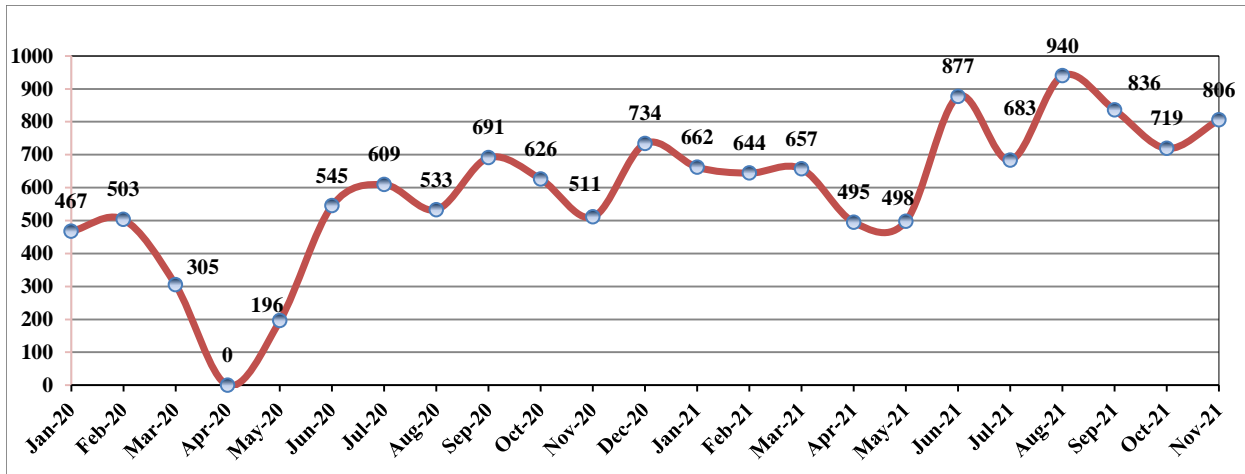


أما على مستوى شهر تشرين الثاني لعام 2021، فقد أظهرت البيانات أن عدد رخص الأبنية بلغ 2368 رخصة، كما بلغت مساحة الأبنية المرخصة 806 ألف م<sup>2</sup> مقارنة مع 511 ألف م<sup>2</sup> خلال نفس الشهر عام 2020، بارتفاع نسبيته 57.7%.

الشكل (2): مساحة الأبنية المرخصة حسب نوع إشغال المبنى خلال الأشهر الأحد عشر الأولى لعامي 2020 و 2021



الشكل (3): مساحة الأبنية المرخصة حسب الشهر خلال عامي 2020 و 2021 (بالآلاف متر مربع)



توفر دائرة الإحصاءات العامة بيانات حول عدد رخص الأبنية ومساحة الأبنية المرخصة وأنواع استعمالات المباني في المملكة حسب المحافظة بهدف تزويد المخططين وراسمي السياسات ومتخذي القرار بمؤشرات حول جزء مهم من قطاع الإنشاءات وهو النشاط العمراني، بينما يمثل الإنفاق الحكومي على مشاريع الأبنية والطرق والبنية التحتية وغيرها الجزء الآخر المكمل لهذا القطاع ويتم تغطيتها من خلال مسوحات أخرى، باستثناء المشاريع الحكومية التي يتم ترخيصها لدى الجهات المانحة للترخيص حيث يتم

شمولها في هذا التعداد. إن مؤشرات رخص البناء تعبر عن الواقع الفعلي للنشاط العمراني لأن الرخصة تعني على الأرجح المباشرة الفعلية في البناء، بينما عقود التصميم والمخططات الهندسية التي تعتمد عليه الجهات الأخرى تمثل الخطط المستقبلية للنشاط العمراني ومرحلة من مراحل الترخيص قد لا يتم استكمالها.

---

للاستفسار يرجى الاتصال بالأنسة آمال سماوي/قسم الإنشاءات: هاتف (5300700 - 1327)