

خبر صحفي

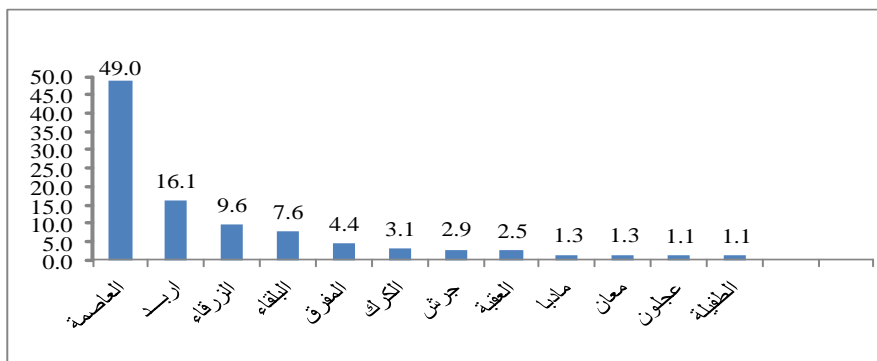
الإحصاءات العامة: 2.3 مليون م² مساحة الأبنية المرخصة في المملكة خلال الثلث الأول من عام 2022 بانخفاضٍ نسبته 5.9% مقارنة مع نفس الفترة من عام 2021.

يشير التقرير الشهري الصادر عن دائرة الإحصاءات العامة حول رخص الأبنية في المملكة خلال الثلث الأول من عام 2022، أن إجمالي مساحة الأبنية المرخصة بلغت نحو 2314 ألف م²، مقارنة مع 2458 ألف م² خلال نفس الفترة من عام 2021، بانخفاضٍ نسبته 5.9%. وبلغ إجمالي عدد رخص الأبنية الصادرة في المملكة 6,983 رخصة خلال الثلث الأول من عام 2022، مقارنة مع 8,410 رخصة خلال نفس الفترة من عام 2021، بانخفاضٍ نسبته 17%.

وبلغت مساحة الأبنية المرخصة للأغراض السكنية خلال الثلث الأول من عام 2022 نحو 1947 ألف م²، مقارنة مع نحو 2169 ألف م² خلال نفس الفترة من عام 2021، بانخفاضٍ نسبته 10.2%، في حين بلغت مساحة الأبنية المرخصة للأغراض غير السكنية خلال الثلث الأول من عام 2022 نحو 367 ألف م²، مقارنة مع نحو 289 ألف م² خلال نفس الفترة من عام 2021، بارتفاعٍ نسبته 27%. وشكلت مساحة الأبنية المرخصة للأغراض السكنية خلال الثلث الأول من عام 2022 ما نسبته 84.1% من إجمالي مساحة الأبنية المرخصة، في حين شكلت مساحة الأبنية المرخصة للأغراض غير السكنية ما نسبته 15.9% من إجمالي مساحة الأبنية المرخصة.

وعلى مستوى الأقاليم، بلغت حصة إقليم الوسط ما نسبته 67.5% من إجمالي مساحة الأبنية المرخصة، في حين بلغت حصة إقليم الشمال ما نسبته 24.5% وإقليم الجنوب ما نسبته 8%. وشكلت المساحة المرخصة للأبنية الجديدة والإضافات على الأبنية القائمة ما نسبته 64.2% من إجمالي مساحة الأبنية المرخصة خلال الثلث الأول من عام 2022، في حين شكلت المساحة المرخصة للأبنية القائمة ما نسبته 35.8%. وبلغ إجمالي مساحة الأبنية المرخصة للأبنية الجديدة والإضافات على الأبنية القائمة نحو 1485 ألف م² خلال الثلث الأول من عام 2022 مقابل نحو 1422 ألف م² خلال نفس الفترة من عام 2021، بارتفاعٍ نسبته 4.4%.

الشكل (1): التوزيع النسبي للمساحات المرخصة حسب المحافظة خلال عام 2022

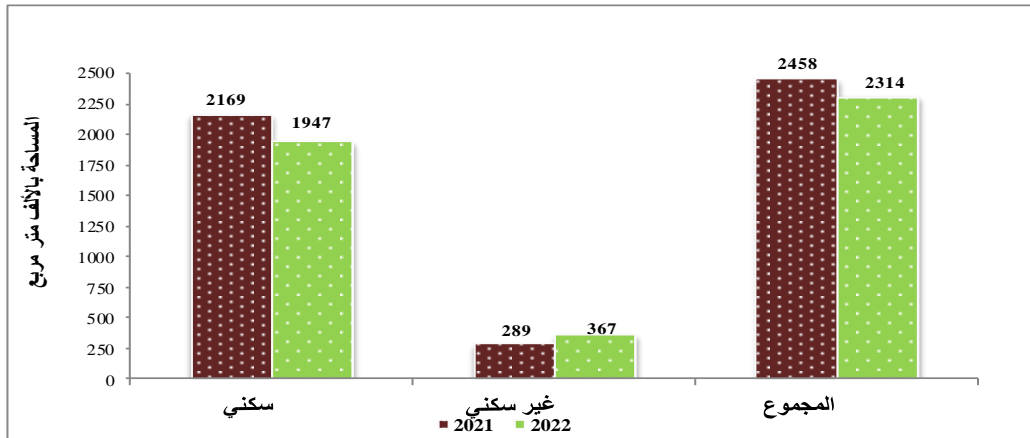


أما على مستوى شهر نيسان لعام 2022، فقد أظهرت البيانات أن عدد رخص الأبنية بلغ 1648 رخصة، كما بلغت مساحة الأبنية المرخصة 600 ألف م² مقارنة مع 495 ألف م² خلال نفس الشهر من عام 2021، بارتفاع نسبته 21.2%.

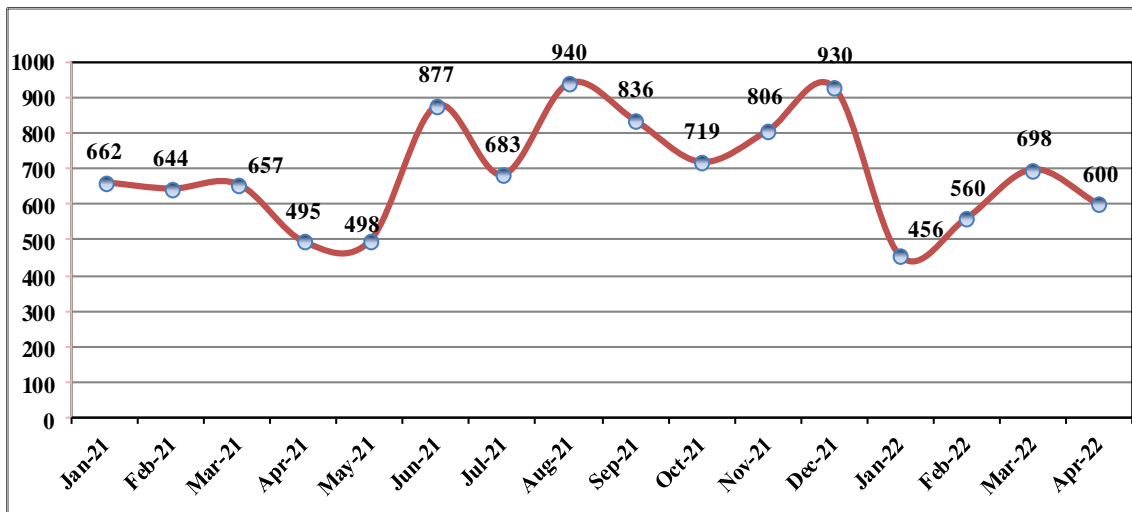
جدول (1) عدد الرخص ومساحة الأبنية المرخصة خلال الثلث الأول من عامي 2021 و 2022 (المساحة بالألف متر مربع)

| نسبة التغير في المساحات المرخصة % | 2022 | | 2021 | | الشهر |
|-----------------------------------|---------|-----------|---------|-----------|--------------|
| | المساحة | عدد الرخص | المساحة | عدد الرخص | |
| 31.1 - | 456 | 1463 | 662 | 2354 | كانون الثاني |
| 13.0 - | 560 | 1854 | 644 | 2031 | شباط |
| 6.2 + | 698 | 2018 | 657 | 2347 | آذار |
| 21.2 + | 600 | 1648 | 495 | 1678 | نيسان |
| 5.9 - | 2314 | 6983 | 2458 | 8410 | الثلث الأول |

الشكل (2): مساحة الأبنية المرخصة حسب نوع إشغال المبنى خلال الثلث الأول لعامي 2021 و 2022



الشكل (3): مساحة الأبنية المرخصة حسب الشهر خلال عامي 2021 و 2022 (بالألف متر مربع)



توفر دائرة الإحصاءات العامة بيانات حول عدد رخص الأبنية ومساحة الأبنية المرخصة وأنواع استعمالات المباني في المملكة حسب المحافظة بهدف تزويد المخططين وراسمي السياسات ومتخذي القرار بمؤشرات حول جزء مهم من قطاع الإنشاءات وهو النشاط العمراني، بينما يمثل الإنفاق الحكومي على مشاريع الأبنية والطرق والبنية التحتية وغيرها الجزء الآخر المكمل لهذا القطاع ويتم تغطيتها من خلال مسوحات أخرى، باستثناء المشاريع الحكومية التي يتم ترخيصها لدى الجهات المانحة للترخيص حيث يتم شمولها في هذا التعداد.

إن مؤشرات رخص البناء تعبر عن الواقع الفعلي للنشاط العمراني لأن الرخصة تعني على الأرجح المباشرة الفعلية في البناء، بينما عقود التصميم والمخططات الهندسية التي تعتمد عليها الجهات الأخرى تمثل الخطط المستقبلية للنشاط العمراني ومرحلة من مراحل الترخيص قد لا يتم استكمالها.

للاستفسار يرجى الاتصال بالأنسة آمال سماوي/ قسم الإنشاءات: هاتف (5300700 -1327)