

## خبر صحفي

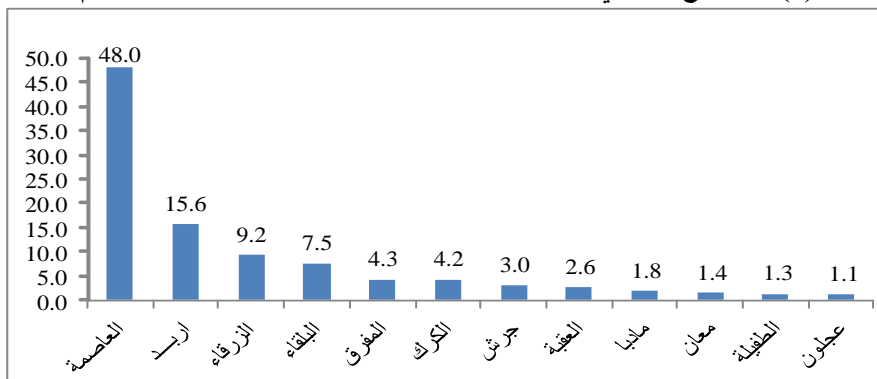
**الإحصاءات العامة: 4.6 مليون م<sup>2</sup> مساحة الأبنية المرخصة في المملكة خلال الأشهر السبعة الأولى من عام 2022 بارتفاعٍ نسبته 2.3% مقارنة مع نفس الفترة من عام 2021.**

يشير التقرير الشهري الصادر عن دائرة الإحصاءات العامة حول رخص الأبنية في المملكة خلال الأشهر السبعة الأولى من عام 2022، أن إجمالي مساحة الأبنية المرخصة بلغت نحو 4621 ألف م<sup>2</sup>، مقارنة مع 4516 ألف م<sup>2</sup> خلال نفس الفترة من عام 2021، بارتفاعٍ نسبته 2.3%. وبلغ إجمالي عدد رخص الأبنية الصادرة في المملكة 13,505 رخصة خلال الأشهر السبعة الأولى من عام 2022، مقارنة مع 14,531 رخصة خلال نفس الفترة من عام 2021، بانخفاضٍ نسبته 7.1%.

وبلغت مساحة الأبنية المرخصة للأغراض السكنية خلال الأشهر السبعة الأولى من عام 2022 نحو 3852 ألف م<sup>2</sup>، مقارنة مع نحو 3941 ألف م<sup>2</sup> خلال نفس الفترة من عام 2021، بانخفاضٍ نسبته 2.3%، في حين بلغت مساحة الأبنية المرخصة للأغراض غير السكنية خلال الأشهر السبعة الأولى من عام 2022 نحو 769 ألف م<sup>2</sup>، مقارنة مع نحو 575 ألف م<sup>2</sup> خلال نفس الفترة من عام 2021، بارتفاعٍ نسبته 33.7%. وشكلت مساحة الأبنية المرخصة للأغراض السكنية خلال الأشهر السبعة الأولى من عام 2022 ما نسبته 83.4% من إجمالي مساحة الأبنية المرخصة، في حين شكلت مساحة الأبنية المرخصة للأغراض غير السكنية ما نسبته 16.6% من إجمالي مساحة الأبنية المرخصة.

وعلى مستوى الأقاليم، بلغت حصة إقليم الوسط ما نسبته 66.5% من إجمالي مساحة الأبنية المرخصة، في حين بلغت حصة إقليم الشمال ما نسبته 24% وإقليم الجنوب ما نسبته 9.5%. وشكلت المساحة المرخصة للأبنية الجديدة والإضافات على الأبنية القائمة ما نسبته 64.1% من إجمالي مساحة الأبنية المرخصة خلال الأشهر السبعة الأولى من عام 2022، في حين شكلت المساحة المرخصة للأبنية القائمة ما نسبته 35.9%. وبلغ إجمالي مساحة الأبنية المرخصة للأبنية الجديدة والإضافات على الأبنية القائمة نحو 2963 ألف م<sup>2</sup> خلال الأشهر السبعة الأولى من عام 2022 مقابل نحو 2752 ألف م<sup>2</sup> خلال نفس الفترة من عام 2021، بارتفاعٍ نسبته 7.7%.

الشكل (1): التوزيع النسبي للمساحات المرخصة حسب المحافظة خلال عام 2022



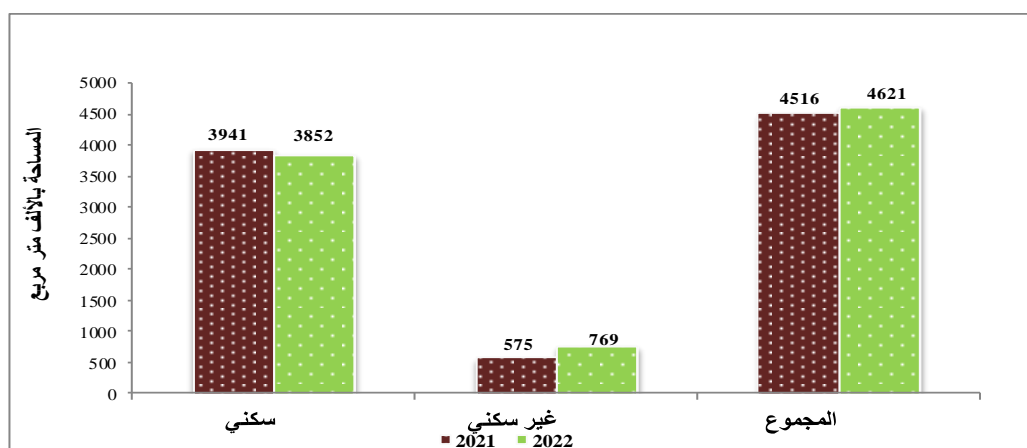
أما على مستوى شهر تموز لعام 2022، فقد أظهرت البيانات أن عدد رخص الأبنية بلغ 2368 رخصة، كما بلغت مساحة الأبنية المرخصة 794 ألف م<sup>2</sup> مقارنة مع 683 ألف م<sup>2</sup> خلال نفس الشهر من عام 2021، بارتفاع نسبته 16.3%.

جدول (1) عدد الرخص ومساحة الأبنية المرخصة خلال الأشهر السبعة الأولى من عامي 2021 و 2022 (المساحة بالألف

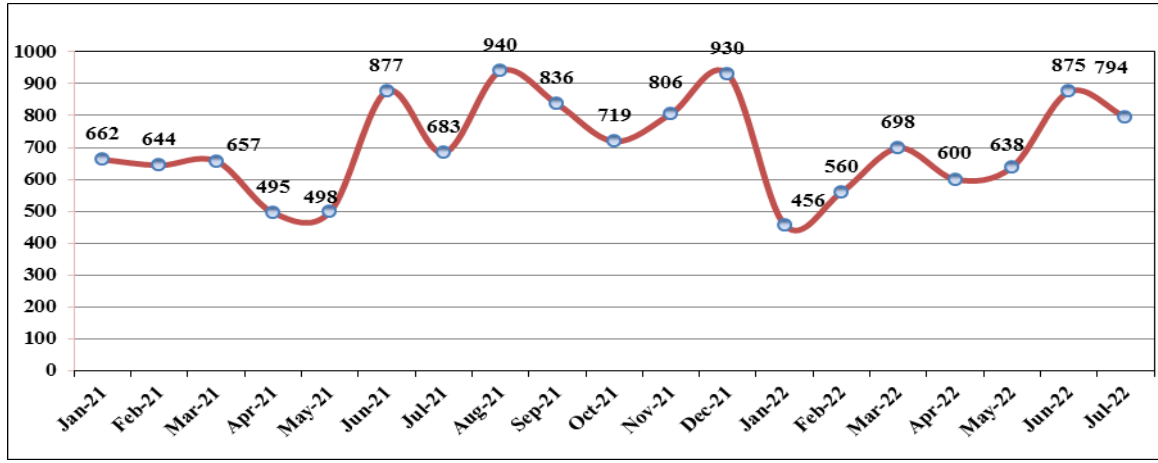
متر مربع)

نسبة التغير في المساحات المرخصة %	2022		2021		الشهر
	المساحة	عدد الرخص	المساحة	عدد الرخص	
31.1 -	456	1463	662	2354	كانون الثاني
13.0 -	560	1854	644	2031	شباط
6.2 +	698	2018	657	2347	آذار
21.2 +	600	1648	495	1678	نيسان
28.1 +	638	1641	498	1662	أيار
0.2 -	875	2513	877	2561	حزيران
16.3 +	794	2368	683	1898	تموز
2.3 +	4621	13505	4516	14531	المجموع

الشكل (2): مساحة الأبنية المرخصة حسب نوع إشغال المبنى خلال الأشهر السبعة الأولى لعامي 2021 و2022



الشكل (3): مساحة الأبنية المرخصة حسب الشهر خلال عامي 2021 و2022 (بالألف متر مربع)



توفر دائرة الإحصاءات العامة بيانات حول عدد رخص الأبنية ومساحة الأبنية المرخصة وأنواع استعمالات المباني في المملكة حسب المحافظة بهدف تزويد المخططين وراسمي السياسات ومتخذي القرار بمؤشرات حول جزء مهم من قطاع الإنشاءات وهو النشاط العمراني، بينما يمثل الإنفاق الحكومي على مشاريع الأبنية والطرق والبنية التحتية وغيرها الجزء الآخر المكمل لهذا القطاع ويتم تغطيتها من خلال مسوحات أخرى، باستثناء المشاريع الحكومية التي يتم ترخيصها لدى الجهات المانحة للترخيص حيث يتم شمولها في هذا التعداد.

إن مؤشرات رخص البناء تعبر عن الواقع الفعلي للنشاط العمراني لأن الرخصة تعني على الأرجح المباشرة الفعلية في البناء، بينما عقود التصميم والمخططات الهندسية التي تعتمد عليها الجهات الأخرى تمثل الخطط المستقبلية للنشاط العمراني ومرحلة من مراحل الترخيص قد لا يتم استكمالها.