

خبر صحفي

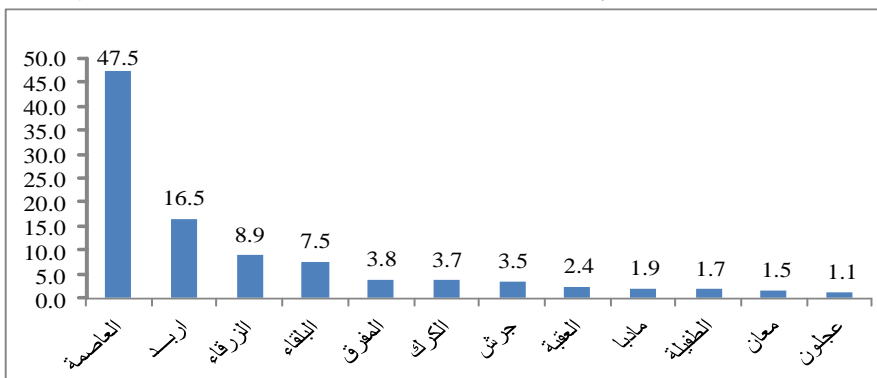
الإحصاءات العامة: 7.5 مليون م² مساحة الأبنية المرخصة في المملكة خلال الأشهر العشرة الأولى من عام 2022 بارتفاع نسبته 6.3% مقارنة مع نفس الفترة من عام 2021.

يشير التقرير الشهري الصادر عن دائرة الإحصاءات العامة حول رخص الأبنية في المملكة خلال الأشهر العشرة الأولى من عام 2022، أن إجمالي مساحة الأبنية المرخصة بلغت نحو 7451 ألف م²، مقارنة مع 7011 ألف م² خلال نفس الفترة من عام 2021، بارتفاع نسبته 6.3%. وبلغ إجمالي عدد رخص الأبنية الصادرة في المملكة 21,473 رخصة خلال الأشهر العشرة الأولى من عام 2022، مقارنة مع 21,916 رخصة خلال نفس الفترة من عام 2021، بانخفاض نسبته 2%.

وبلغت مساحة الأبنية المرخصة للأغراض السكنية خلال الأشهر العشرة الأولى من عام 2022 نحو 6173 ألف م²، مقارنة مع نحو 6153 ألف م² خلال نفس الفترة من عام 2021، بارتفاع نسبته 0.3%، في حين بلغت مساحة الأبنية المرخصة للأغراض غير السكنية خلال الأشهر العشرة الأولى من عام 2022 نحو 1278 ألف م²، مقارنة مع نحو 858 ألف م² خلال نفس الفترة من عام 2021، بارتفاع نسبته 49%. وشكلت مساحة الأبنية المرخصة للأغراض السكنية خلال الأشهر العشرة الأولى من عام 2022 ما نسبته 82.8% من إجمالي مساحة الأبنية المرخصة، في حين شكلت مساحة الأبنية المرخصة للأغراض غير السكنية ما نسبته 17.2% من إجمالي مساحة الأبنية المرخصة.

وعلى مستوى الأقاليم، بلغت حصة إقليم الوسط ما نسبته 65.8% من إجمالي مساحة الأبنية المرخصة، في حين بلغت حصة إقليم الشمال ما نسبته 24.9% وإقليم الجنوب ما نسبته 9.3%. وشكلت المساحة المرخصة للأبنية الجديدة والإضافات على الأبنية القائمة ما نسبته 63.4% من إجمالي مساحة الأبنية المرخصة خلال الأشهر العشرة الأولى من عام 2022، في حين شكلت المساحة المرخصة للأبنية القائمة ما نسبته 36.6%. وبلغ إجمالي مساحة الأبنية المرخصة للأبنية الجديدة والإضافات على الأبنية القائمة نحو 4727 ألف م² خلال الأشهر العشرة الأولى من عام 2022 مقابل نحو 4426 ألف م² خلال نفس الفترة من عام 2021، بارتفاع نسبته 6.8%.

الشكل (1): التوزيع النسبي للمساحات المرخصة حسب المحافظة خلال عام 2022



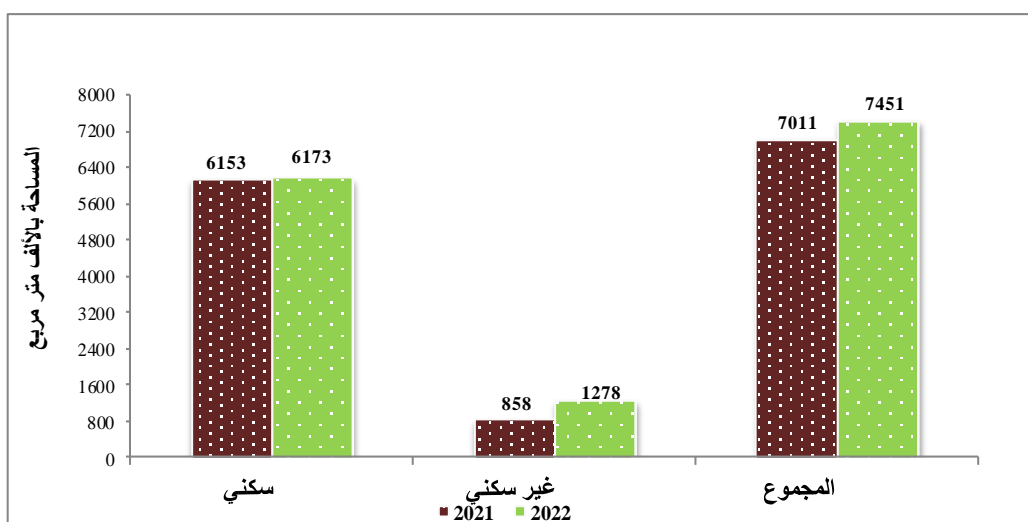
أما على مستوى شهر تشرين الأول لعام 2022، فقد أظهرت البيانات أن عدد رخص الأبنية بلغ 2545 رخصة، كما بلغت مساحة الأبنية المرخصة 913 ألف م² مقارنة مع 719 ألف م² خلال نفس الشهر من عام 2021، بارتفاع نسبته 27.0%.

جدول (1) عدد الرخص ومساحة الأبنية المرخصة خلال الأشهر العشرة الأولى من عامي 2021 و 2022 (المساحة بالألف

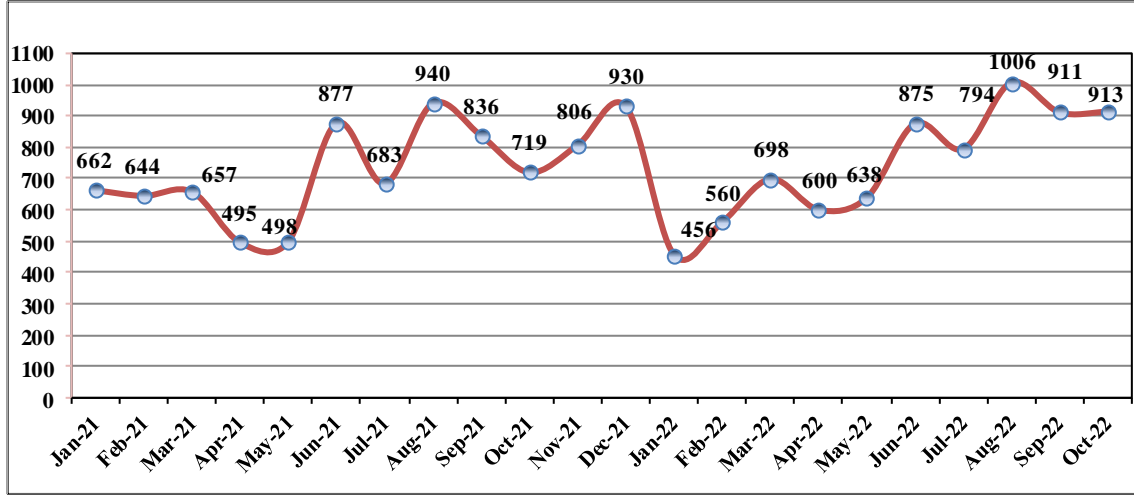
نسبة التغير في المساحات المرخصة %	2022		2021		الشهر
	المساحة	عدد الرخص	المساحة	عدد الرخص	
31.1 -	456	1463	662	2354	كانون الثاني
13.0 -	560	1854	644	2031	شباط
6.2 +	698	2018	657	2347	آذار
12.7 -	1714	5335	1963	6732	الربع الأول
21.2 +	600	1648	495	1678	نيسان
28.1 +	638	1641	498	1662	أيار
0.2 -	875	2513	877	2561	حزيران
13.0 +	2113	5802	1870	5901	الربع الثاني
16.3 +	794	2368	683	1898	تموز
7.0 +	1006	2841	940	2737	آب
9.0 +	911	2582	836	2474	أيلول
10.2 +	2711	7791	2459	7109	الربع الثالث
27.0 +	913	2545	719	2174	تشرين الأول
6.3 +	7451	21473	7011	21916	المجموع

(متر مربع)

الشكل (2): مساحة الأبنية المرخصة حسب نوع إشغال المبنى خلال الأشهر العشرة الأولى لعامي 2021 و2022



الشكل (3): مساحة الأبنية المرخصة حسب الشهر خلال عامي 2021 و2022 (بالألف متر مربع)



توفر دائرة الإحصاءات العامة بيانات حول عدد رخص الأبنية ومساحة الأبنية المرخصة وأنواع استعمالات المباني في المملكة حسب المحافظة بهدف تزويد المخططين وراسمي السياسات ومتخذي القرار بمؤشرات حول جزء مهم من قطاع الإنشاءات وهو النشاط العمراني، بينما يمثل الإنفاق الحكومي على مشاريع الأبنية والطرق والبنية التحتية وغيرها الجزء الآخر المكمل لهذا القطاع ويتم تغطيتها من خلال مسوحات أخرى، باستثناء المشاريع الحكومية التي يتم ترخيصها لدى الجهات المانحة للترخيص حيث يتم شمولها في هذا التعداد.

إن مؤشرات رخص البناء تعبر عن الواقع الفعلي للنشاط العمراني لأن الرخصة تعني على الأرجح المباشرة الفعلية في البناء، بينما عقود التصميم والمخططات الهندسية التي تعتمد عليها الجهات الأخرى تمثل الخطط المستقبلية للنشاط العمراني ومرحلة من مراحل الترخيص قد لا يتم استكمالها.