

خبر صحفي

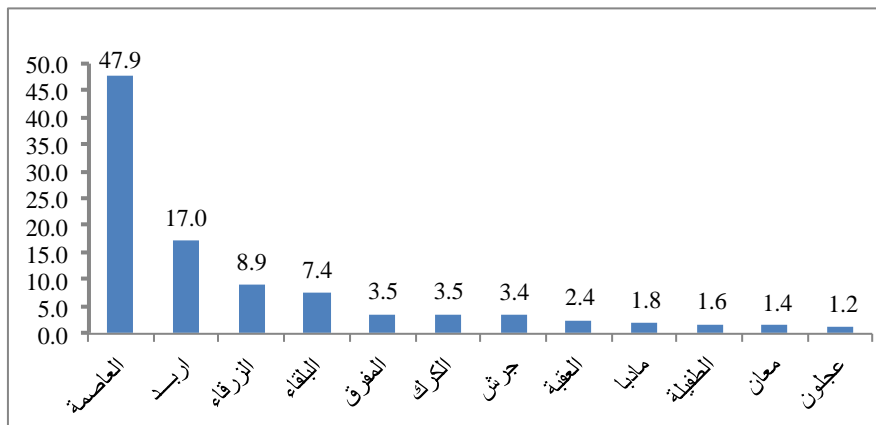
الإحصاءات العامة: 9.1 مليون م² مساحة الأبنية المرخصة في المملكة خلال عام 2022

يشير التقرير الشهري الصادر عن دائرة الإحصاءات العامة حول رخص الأبنية في المملكة خلال عام 2022، أن إجمالي مساحة الأبنية المرخصة بلغت نحو 9058 ألف م²، مقارنة مع 8747 ألف م² خلال عام 2021، بارتفاعٍ نسبته 3.6%. وبلغ إجمالي عدد رخص الأبنية الصادرة في المملكة 25,790 رخصة خلال عام 2022، مقارنة مع 26,720 رخصة خلال عام 2021، بانخفاضٍ نسبته 3.5%.

وبلغت مساحة الأبنية المرخصة للأغراض السكنية خلال عام 2022 نحو 7567 ألف م²، مقارنة مع نحو 7685 ألف م² خلال عام 2021، بانخفاضٍ نسبته 1.5%، في حين بلغت مساحة الأبنية المرخصة للأغراض غير السكنية خلال عام 2022 نحو 1491 ألف م²، مقارنة مع نحو 1062 ألف م² خلال عام 2021، بارتفاعٍ نسبته 40.4%. وشكلت مساحة الأبنية المرخصة للأغراض السكنية خلال عام 2022 ما نسبته 83.5% من إجمالي مساحة الأبنية المرخصة، في حين شكلت مساحة الأبنية المرخصة للأغراض غير السكنية ما نسبته 16.5% من إجمالي مساحة الأبنية المرخصة.

وعلى مستوى الأقاليم، بلغت حصة إقليم الوسط ما نسبته 66.0% من إجمالي مساحة الأبنية المرخصة، في حين بلغت حصة إقليم الشمال ما نسبته 25.1% وإقليم الجنوب ما نسبته 8.9%. وشكلت المساحة المرخصة للأبنية الجديدة والإضافات على الأبنية القائمة ما نسبته 63.9% من إجمالي مساحة الأبنية المرخصة خلال عام 2022، في حين شكلت المساحة المرخصة للأبنية القائمة ما نسبته 36.1%. وبلغ إجمالي مساحة الأبنية المرخصة للأبنية الجديدة والإضافات على الأبنية القائمة نحو 5792 ألف م² خلال عام 2022 مقابل نحو 5618 ألف م² خلال عام 2021، بارتفاعٍ نسبته 3.1%.

الشكل (1): التوزيع النسبي للمساحات المرخصة حسب المحافظة خلال عام 2022

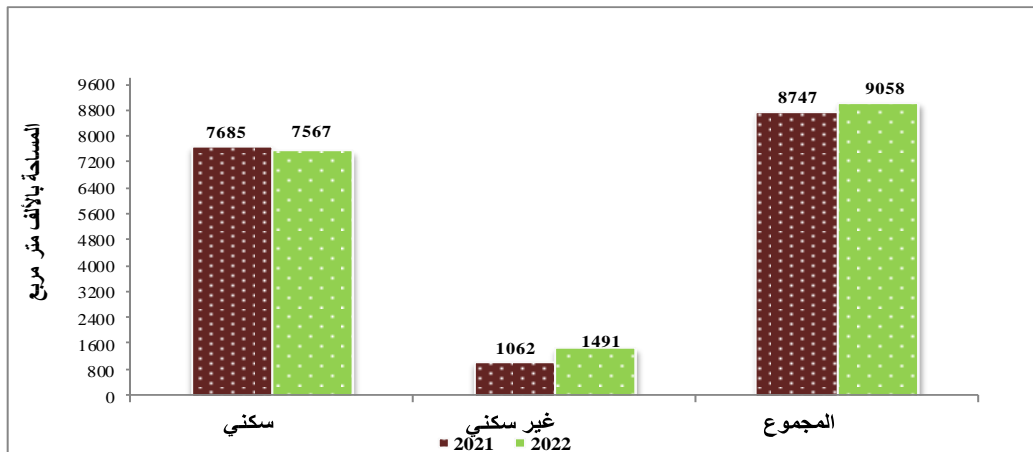


أما على مستوى شهر كانون الأول لعام 2022، فقد أظهرت البيانات أن عدد رخص الأبنية بلغ 2128 رخصة، كما بلغت مساحة الأبنية المرخصة 803 ألف م² مقارنة مع 930 ألف م² خلال نفس الشهر من عام 2021، بانخفاضٍ نسبته 13.7%.

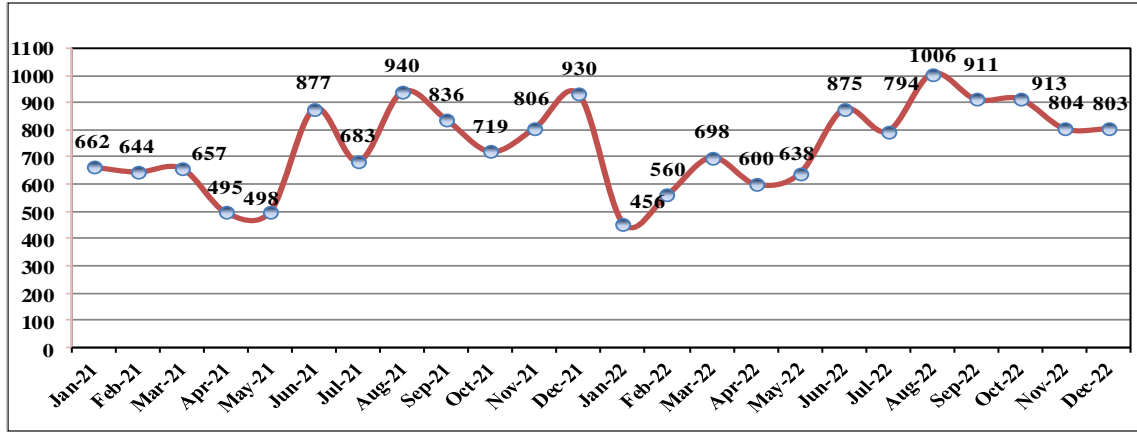
جدول (1) عدد الرخص ومساحة الأبنية المرخصة خلال عامي 2021 و 2022 (المساحة بالألف متر مربع)

نسبة التغير في المساحات المرخصة %	2022		2021		الشهر
	المساحة	عدد الرخص	المساحة	عدد الرخص	
31.1 -	456	1463	662	2354	كانون الثاني
13.0 -	560	1854	644	2031	شباط
6.2 +	698	2018	657	2347	آذار
12.7 -	1714	5335	1963	6732	الربع الأول
21.2 +	600	1648	495	1678	نيسان
28.1 +	638	1641	498	1662	أيار
0.2 -	875	2513	877	2561	حزيران
13.0 +	2113	5802	1870	5901	الربع الثاني
16.3 +	794	2368	683	1898	تموز
7.0 +	1006	2841	940	2737	آب
9.0 +	911	2582	836	2474	أيلول
10.2 +	2711	7791	2459	7109	الربع الثالث
27.0 +	913	2545	719	2174	تشرين الأول
0.3 -	804	2189	806	2368	تشرين الثاني
13.7 -	803	2128	930	2436	كانون الأول
2.6 +	2520	6862	2455	6978	الربع الرابع
6.3 +	9058	25790	8747	26720	المجموع

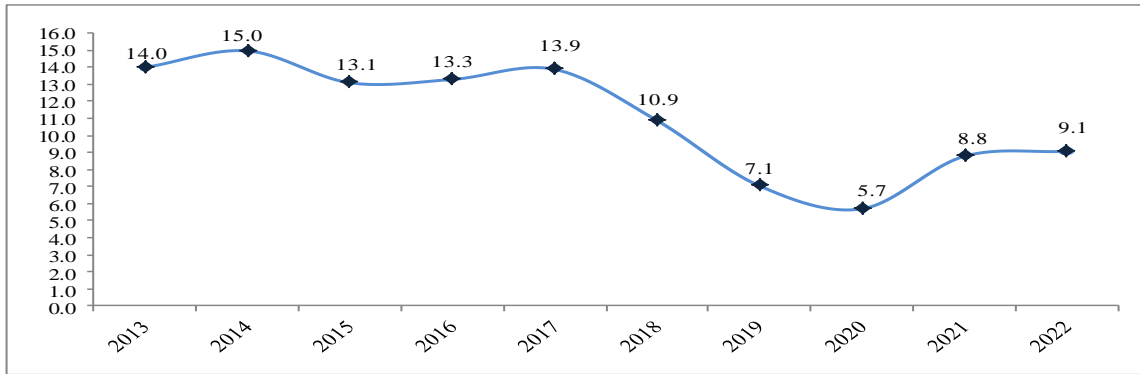
الشكل (2): مساحة الأبنية المرخصة حسب نوع إشغال المبنى خلال عامي 2021 و 2022



الشكل (3): مساحة الأبنية المرخصة حسب الشهر خلال عامي 2021 و 2022 (بالألف متر مربع)



الشكل (4): إجمالي المساحة المرخصة في المملكة خلال الأعوام 2013 - 2022 (بالمليون متر مربع)



توفر دائرة الإحصاءات العامة بيانات حول عدد رخص الأبنية ومساحة الأبنية المرخصة وأنواع استعمالات المباني في المملكة حسب المحافظة بهدف تزويد المخططين ورسمي السياسات ومتخذي القرار بمؤشرات حول جزء مهم من قطاع الإنشاءات وهو النشاط العمراني، بينما يمثل الإنفاق الحكومي على مشاريع الأبنية والطرق والبنية التحتية وغيرها الجزء الآخر المكمل لهذا القطاع ويتم تغطيتها من خلال مسوحات أخرى، باستثناء المشاريع الحكومية التي يتم ترخيصها لدى الجهات المانحة للترخيص حيث يتم شمولها في هذا التعداد.

إن مؤشرات رخص البناء تعبر عن الواقع الفعلي للنشاط العمراني لأن الرخصة تعني على الأرجح المباشرة الفعلية في البناء، بينما عقود التصميم والمخططات الهندسية التي تعتمد عليها الجهات الأخرى تمثل الخطط المستقبلية للنشاط العمراني ومرحلة من مراحل الترخيص قد لا يتم استكمالها.