



خبر صحفي

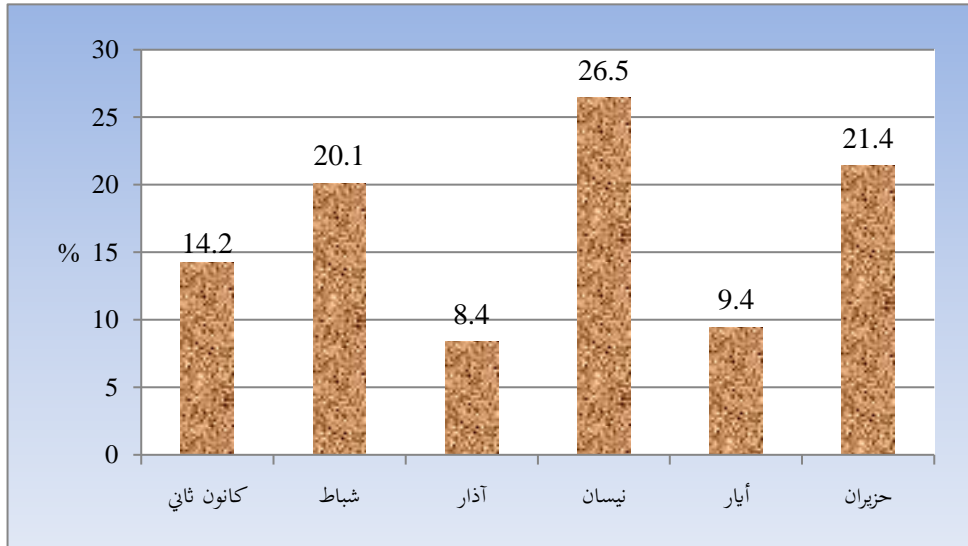
الإحصاءات: 26 ألف فرصة عمل استحدثتها الاقتصاد الأردني خلال النصف الأول من عام 2016، مقارنة مع 17 ألف فرصة عمل خلال نفس الفترة من العام السابق

أصدرت دائرة الإحصاءات العامة تقريرها حول نتائج مسح فرص العمل المستحدثة خلال النصف الأول من عام 2016، وهو مسح متخصص لتقدير حجم التشغيل وفرص العمل التي يستحدثها الاقتصاد الأردني، والذي يشير إلى إرتفاع فرص العمل المستحدثة مقارنة مع نفس الفترة من عام 2015، وفيما يلي أهم النتائج.

- بلغ صافي فرص العمل المستحدثة خلال النصف الأول من عام 2016 حوالي 26 ألف فرصة عمل، إذ بلغ عدد الوظائف الجديدة حوالي 43 ألف وظيفة، فيما بلغ عدد الوظائف المفقودة حوالي 16 ألف وظيفة.
- حقق شهر نيسان أعلى نسبة من إجمالي صافي فرص العمل المستحدثة تلاه شهر حزيران (الشكل 1).

شكل 1: التوزيع النسبي لصافي فرص العمل المستحدثة حسب الأشهر خلال النصف الأول من

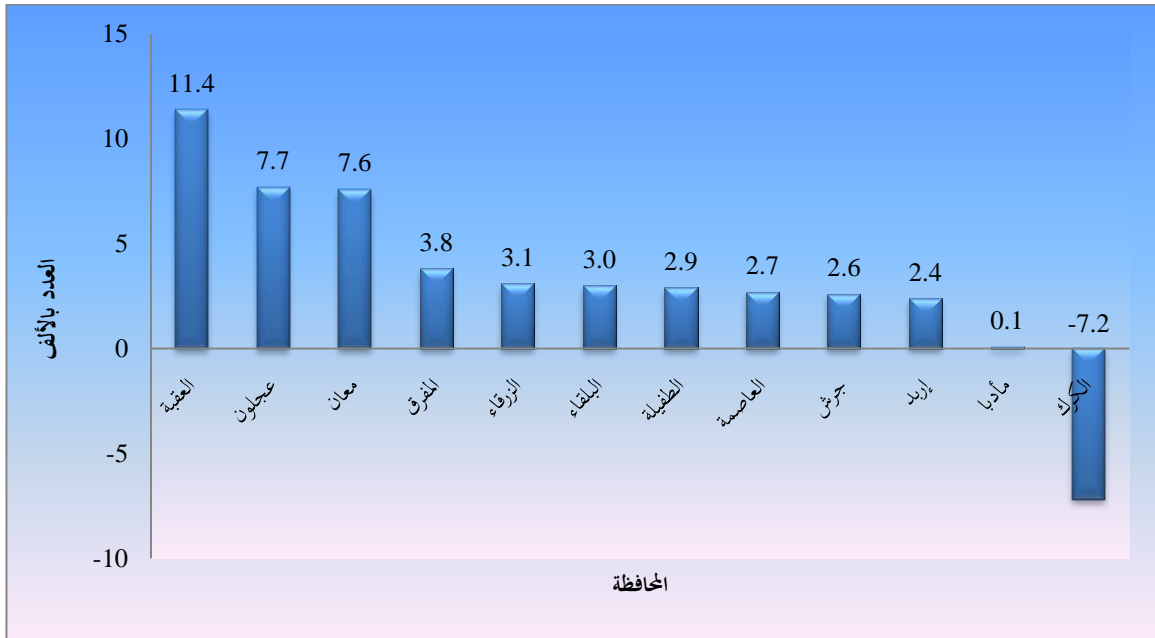
عام 2016



- بلغ صافي فرص العمل المستحدثة للذكور حوالي 20 ألف فرصة، بينما بلغ صافي فرص العمل للإناث حوالي 6 آلاف فرصة عمل.

- أما حول توزيع صافي الوظائف المستحدثة التي استحدثتها القطاع الخاص المنظم فقد بلغت ما نسبته 64.6%، مقابل 28.8% استحدثتها القطاع العام.
- تذهب معظم صافي فرص العمل المستحدثة للأردنيين (حوالي 22 ألف فرصة)، بما نسبته 84.7% من صافي فرص العمل المستحدثة.
- أما حول توزيع صافي فرص العمل المستحدثة حسب المحافظات كمكان إقامة، فقد استحوذ سكان محافظة العاصمة على النسبة الأعلى من صافي فرص العمل المستحدثة وسكان محافظة الكرك كانت فاقدة للوظائف.
- تظهر النتائج أن سكان محافظة العقبة قد حصلوا على 11 فرصة عمل لكل 1000 من السكان، بينما في محافظتي عجلون ومعان قد حصلوا على 8 فرص عمل لكل 1000، وأقل من فرصة عمل واحدة لمحافظة مادبا (الشكل 2).

شكل 2: صافي فرص العمل المستحدثة لكل ألف من السكان حسب المحافظة، النصف الأول من عام 2016

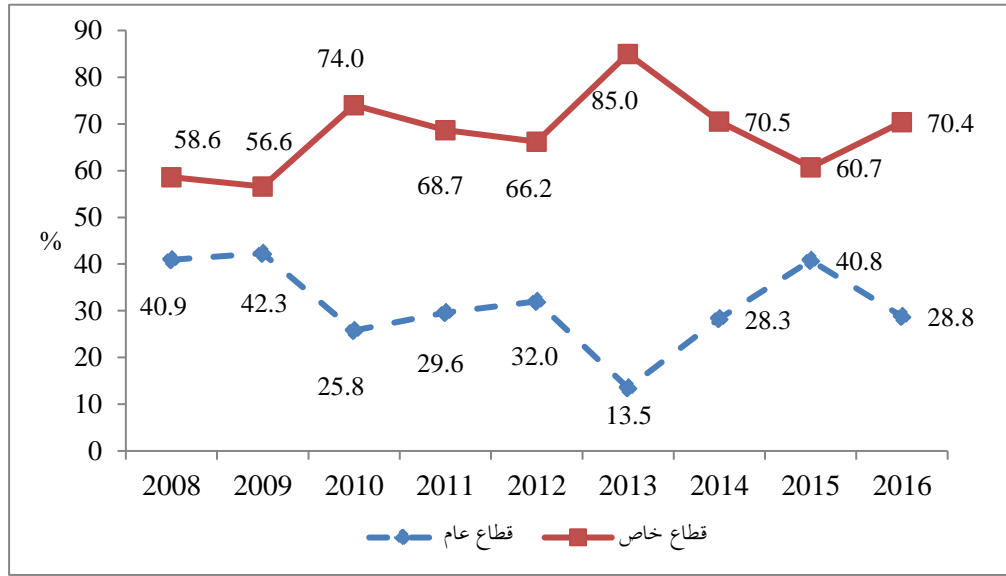


- استحوذت محافظات العاصمة والزرقاء وإربد على 85.3% من إجمالي صافي الوظائف المستحدثة كمكان للعمل.
- وفيما يتعلق بتوزيع صافي الوظائف حسب الفئات العمرية، فقد تركزت صافي الوظائف المستحدثة في الفئات العمرية (20-29) بنسبة بلغت 69.5%.
- حسب المستوى التعليمي، فقد بلغت نسبة صافي فرص العمل المستحدثة للأفراد ذوي المستوى التعليمي الأقل من ثانوي 64.3%، واستحوذ الأفراد الحاصلون على درجة البكالوريوس فأعلى على 21.9% من صافي فرص العمل المستحدثة.
- حسب التخصص العلمي، فقد كان حملة التخصصات الهندسة والتصنيع والإنشاءات الأعلى توظيفاً بين حملة دبلوم متوسط فأعلى، وتخصص الأدبي الأعلى توظيفاً لحملة الثانوية العامة.

■ الأسباب المتعلقة بظروف العمل وطبيعته كانت السبب الأكبر لتترك العمل بالنسبة للذكور، حيث بلغت 30.6%، بينما للأنثى كانت الأسباب الاقتصادية هي الأبرز لتترك العمل.

■ إرتفع صافي فرص العمل المستحدثة في القطاع الخاص (الذي يشمل القطاع الخاص المنظم وغير المنظم) للنصف الأول من عام 2016 مقارنة بالنصف الأول لعام 2015 إلا أنه بقي أعلى من الأعوام 2008 - 2009، والأعوام 2011-2012. ويلاحظ أيضاً إنخفاض صافي فرص العمل المستحدثة في القطاع العام للنصف الأول من عام 2016 مقارنة بالنصف الأول لعام 2015. وتظهر النتائج تفوق القطاع الخاص بشكل واضح على القطاع العام في استحداث فرص عمل جديدة على مدار السنوات الثمان الماضية، (الشكل 3).

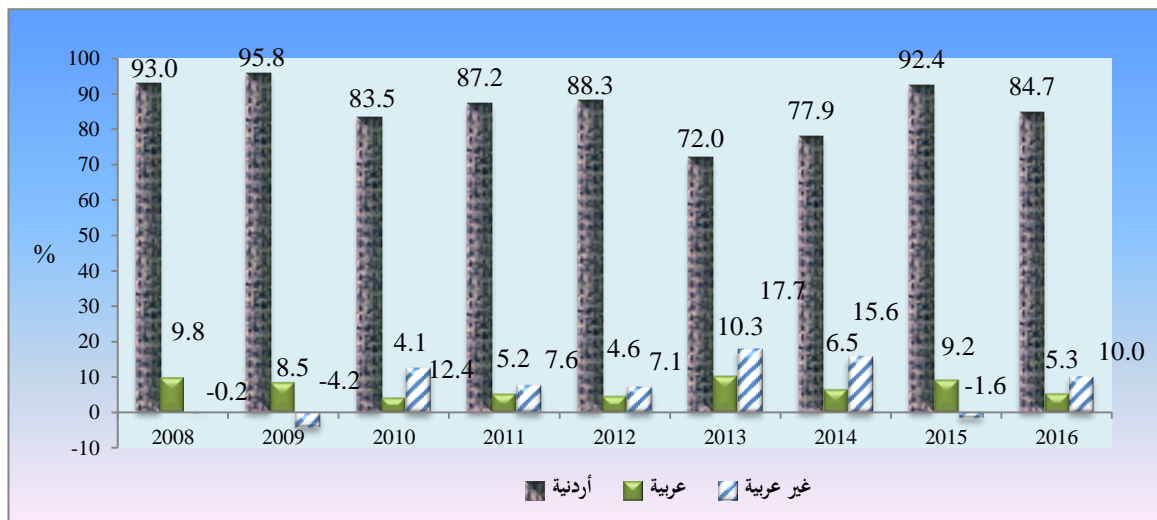
شكل 3: صافي فرص العمل المستحدثة للأفراد حسب قطاع العمل* للنصف الأول، 2016 - 2008



*تم استثناء قطاع المنظمات غير الحكومية بسبب قلة عدد الحالات

■ إنفرد الأردنيون بالحصة الأكبر من صافي فرص العمل المستحدثة للنصف الأول في الأعوام 2008 - 2016، بينما إرتفعت حصة العمالة غير العربية خلال النصف الأول من عام 2016 حيث وصلت النسبة من صافي فرص العمل 10%، وإنخفضت نسبة فرص العمل الصافية للعربية خلال النصف الأول من هذا العام مقارنة مع نفس الفترة من العام السابق، (الشكل 4).

شكل 4: التوزيع النسبي لصافي فرص العمل المستحدثة حسب الجنسية خلال النصف الأول للسنوات 2016-2008



وقد استخدمت في المسح التعاريف الإجرائية التالية:

- **الحصول على عمل جديد:** يعتبر الفرد حاصلاً على عمل جديد إذا بدأ العمل خلال فترة الإسناد الزمني ولم يسبق له العمل من قبل، أو بدأ العمل خلال فترة الإسناد الزمني بغض النظر أن سبق للفرد أن عمل قبل فترة الإسناد الزمني أم لا.
- **ترك العمل / فقد العمل:** يقصد به خروج الفرد من سوق العمل أي أن الفرد أصبح فاقداً لعمله خلال فترة الإسناد الزمني.
- **صافي فرص العمل المستحدثة:** فرص العمل الجديدة مطروحاً منها فرص العمل المفقودة.

لمزيد من المعلومات

الاطلاع على التقرير التحليلي على موقع دائرة الإحصاءات العامة

www.DOS.GOV.JO / تقارير تحليلية احصائية

أو الاتصال على مكتب خدمة الجمهور

على الرقم المجاني **080022217**

خالد الهروط و رائد سلامة

5300700 / فرعي 1120